

Uchwała Nr 118/XII/15

Rady Miejskiej w Nowej Rudzie

z dnia 28 października 2015 r.

w sprawie przystąpienia do sporządzania zmiany miejscowego planu zagospodarowania przestrzennego dla wschodniej części Drogosławia w rejonie obwodnicy Nowej Rudy.

Na podstawie art. 18 ust. 2 pkt 5 ustawy z dnia 8 marca 1990 roku o samorządzie gminnym (Dz. U. z 2015 r. poz. 1515) a także art. 14 ust. 1, 2 i 4 oraz art. 27 ustawy z dnia 27 marca 2003 r. o planowaniu i zagospodarowaniu przestrzennym (Dz. U. z 2015 r., poz. 199, 443, 774, 1265 i 1434), Rada Miejska w Nowej Rudzie uchwala:


§ 1. 1. Przystępuje się do sporządzania zmiany miejscowego planu zagospodarowania przestrzennego dla wschodniej części Drogosławia w rejonie obwodnicy Nowej Rudy, przyjętego uchwałą Nr 428/L/14 Rady Miejskiej w Nowej Rudzie z dnia 25 czerwca 2014 r. (Dz. Urz. Woj. Dolnośląskiego poz. 2959), zwanej dalej zmianą planu.

2. Granice obszaru objętego zmianą planu określono na załączniku graficznym stanowiącym integralną część niniejszej uchwały.

3. Przedmiotem zmiany planu jest modyfikacja ustaleń w zakresie kolidującym z planowanym przedsięwzięciem polegającym na wydobywaniu węgla kamiennego ze złoża „Nowa Ruda Pole Piast Rejon Waclaw-Lech”.

§ 2. Wykonanie uchwały powierza się Burmistrzowi Miasta Nowa Ruda.

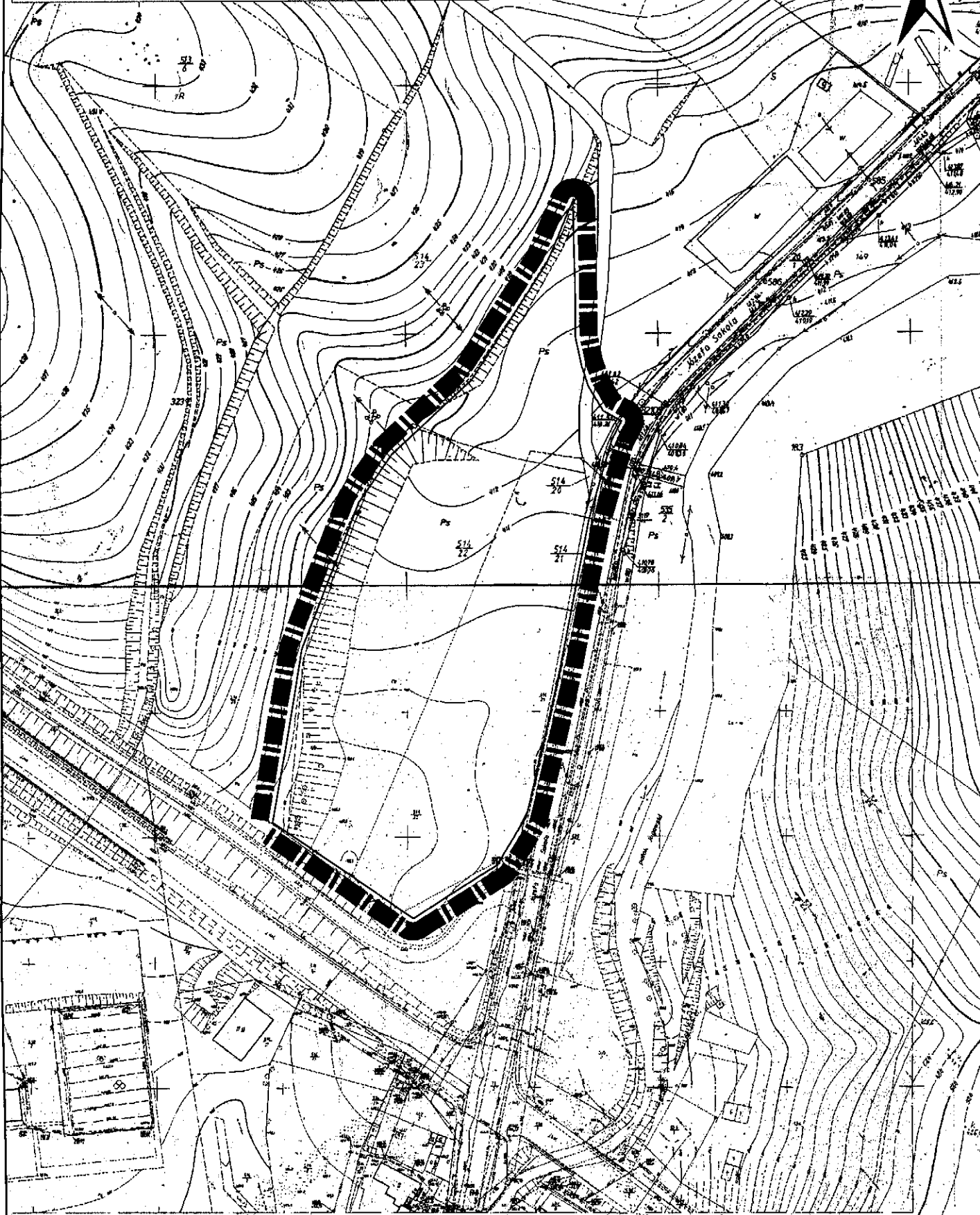
§ 3. Uchwała wchodzi w życie z dniem podjęcia.

PRZEWODNICZĄCY
RADY MIEJSKIEJ

Andrzej Behan

**Załącznik do Uchwały Nr 118/XII/15
Rady Miejskiej w Nowej Rudzie
z dnia 28 października 2015 r.**

0 25 50 100 m

N



GRANICA OBSZARU DO OBJĘCIA ZMIANĄ PLANU

**PRZEWODNICZĄCY
RADY MIEJSKIEJ**

Andrzej Behan

Uzasadnienie

do Uchwały Nr 118/XII/15

Rady Miejskiej w Nowej Rudzie

z dnia 28 października 2015 r.

w sprawie przystąpienia do sporządzania zmiany miejscowego planu zagospodarowania przestrzennego dla wschodniej części Drogosławia w rejonie obwodnicy Nowej Rudy.

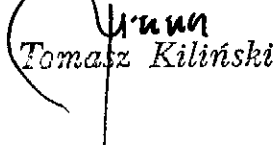
Przystąpienie do sporządzania zmiany miejscowego planu zagospodarowania przestrzennego dla wschodniej części Drogosławia w rejonie obwodnicy Nowej Rudy (przyjętego uchwałą Nr 428/L/14 Rady Miejskiej w Nowej Rudzie z dnia 25 czerwca 2014 r.) nastąpiło na wniosek Coal Holding Sp. z o.o. Grupa Kapitałowa BALAMARA Resources Limited z siedzibą w Katowicach. W wyniku dotychczasowych działań inwestora udokumentowane dawniej zasoby węgla kamiennego złóż „Nowa Ruda Pole Piast Rejon Lech” oraz „Nowa Ruda Pole Piast Rejon Waclaw” zostały w 2014 r. w całości włączone do zasobów nowo udokumentowanego złoża „Nowa Ruda Pole Piast Rejon Waclaw-Lech”, które swoim zasięgiem obejmuje fragmenty Gminy Miejskiej Nowa Ruda oraz Gminy Nowa Ruda. Obecnie trwają prace nad przygotowaniem wniosku o udzielenie koncesji na wydobywanie węgla kamiennego z tego złoża, aby można było w nieodległej przyszłości uruchomić eksploatację tej kopaliny. Jak wynika z informacji uzyskanych od inwestora miejscowy plan zagospodarowania przestrzennego dla wschodniej części Drogosławia w rejonie obwodnicy Nowej Rudy (przyjęty uchwałą Nr 428/L/14 Rady Miejskiej w Nowej Rudzie z dnia 25 czerwca 2014 r.) położony jest częściowo w zasięgu planowanego obszaru i terenu górniczego związanego z eksploatacją złoża „Nowa Ruda Pole Piast Rejon Waclaw-Lech”. Ten plan miejscowy zawiera ustalenia, które mogą zostać uznane za kolizyjne z planowanym przedsięwzięciem. Dotyczy to zwłaszcza ustalonego w planie miejscowym zakazu lokalizowania przedsięwzięć mogących zawsze znacząco oddziaływać na środowisko. Do tego typu przedsięwzięć zalicza się wydobywanie kopaliny ze złoża metodą podziemną o wydobyciu kopaliny nie mniejszym niż 100 000 m³ na rok. Taką wielkość wydobycia ze złoża „Nowa Ruda Pole Piast Rejon Waclaw-Lech” deklaruje inwestor. Wobec tego istnieje zagrożenie dla wydania koncesji na wydobywanie kopaliny – ze względu na naruszanie przez planowaną eksploatację górniczą ustaleń tegoż planu miejscowego. Istnieje więc potrzeba zmiany wybranych ustaleń omawianego planu miejscowego, dzięki czemu zostanie wyeliminowana występująca obecnie „potencjalna kolizyjność” ustaleń planu miejscowego z planowanym przedsięwzięciem polegającym na podziemnym wydobywaniu węgla kamiennego.

Planowane przez inwestora przedsięwzięcie, polegające na wydobyciu złóż kopaliny objętych własnością górniczą, zalicza się do inwestycji celu publicznego na podstawie art. 6 pkt 8 ustawy z dnia 21 sierpnia 1997 r. o gospodarce nieruchomościami (Dz. U. z 2015 r. poz. 782, z późn. zm.). Przedmiotowy plan miejscowy będzie stanowił bezpośrednią konsekwencję zamiaru realizacji tego przedsięwzięcia. Zatem zgodnie z art. 21 ust. 2 pkt 4 ustawy z dnia 27 marca 2003 r. o planowaniu i zagospodarowaniu przestrzennym (Dz. U. z 2015 r. poz. 199, z późn. zm.) koszty sporządzania zmiany planu obciążą inwestora realizującego inwestycję celu publicznego.

Zgodnie z art. 14 ust. 5 ustawy z dnia 27 marca 2003 roku o planowaniu i zagospodarowaniu przestrzennym przed podjęciem uchwały w sprawie przystąpienia do sporządzenia zmiany miejscowego planu zagospodarowania przestrzennego dla wschodniej części Drogosławia w rejonie obwodnicy Nowej Rudy:

- 1) **wykonano analizę zasadności przystąpienia do sporządzenia planu miejscowego, której konkluzję przedstawiono powyżej;**
- 2) **wykonano analizę stopnia zgodności przewidywanych rozwiązań z ustaleniami Studium, która wykazała zgodność rozwiązań przewidywanych do wprowadzenia w zmianie planu z ustaleniami obecnie obowiązującego Studium uwarunkowań i kierunków zagospodarowania przestrzennego Gminy Miejskiej Nowa Ruda;**
- 3) **ustalono, że nowe materiały geodezyjne do opracowania zmiany planu nie będą potrzebne; nie planuje się wprowadzanych zmian dotyczących części rysunkowej planu, a tym samym przygotowywania materiałów geodezyjnych;**
- 4) **określono wstępny zakres prac planistycznych, zgodnie z którym:**
 - a) zakres ustaleń zmiany planu będzie dotyczył ustaleń potencjalnie kolizyjnych z planowanym w jego zasięgu przedsięwzięciem polegającym na podziemnej eksploatacji węgla kamiennego,
 - b) w odniesieniu do zakresu niezbędnych materiałów planistycznych z uwagi na specyfikę wprowadzanych zmian, ustalono brak konieczności sporządzania opracowania ekofizjograficznego, tym bardziej, że aktualność zachowuje opracowanie ekofizjograficzne sporządzone w 2015 r. na potrzeby „zmiany Studium uwarunkowań i kierunków zagospodarowania przestrzennego Gminy Miejskiej Nowa Ruda”. Sporządzenie innych materiałów planistycznych (w tym prognozy skutków finansowych oraz prognozy oddziaływania na środowisko) będzie uwarunkowane obowiązującymi przepisami;
 - c) procedura uchwalenia zmiany planu zostanie przeprowadzona zgodnie z art. 17 ustawy z dnia 27 marca 2003 roku o planowaniu i zagospodarowaniu przestrzennym,
 - d) nie będzie potrzeby uzyskania zgody na zmianę przeznaczenia gruntów rolnych i leśnych na cele nierolnicze i nieleśne.

BURMISTRZ


Tomasz Kiliński