

# **Uchwała Nr 90/IX/15**

## **Rady Miejskiej w Nowej Rudzie**

### **z dnia 29 lipca 2015 r.**

**w sprawie przystąpienia do sporządzania miejscowego planu zagospodarowania przestrzennego dla obszaru położonego przy linii kolejowej we wschodniej części Drogosławia w Nowej Rudzie.**

Na podstawie art. 18 ust. 2 pkt 5 ustawy z dnia 8 marca 1990 roku o samorządzie gminnym (Dz. U. z 2013 r. poz. 594, 645 i 1318, z 2014 r. poz. 379 i 1072) oraz art. 14 ust. 1, 2 i 4 ustawy z dnia 27 marca 2003 r. o planowaniu i zagospodarowaniu przestrzennym (Dz. U. z 2015 r., poz. 199 i 443), Rada Miejska w Nowej Rudzie uchwala:

**§ 1. 1.** Na wniosek Burmistrza Miasta Nowa Ruda przystępuje się do sporządzania miejscowego planu zagospodarowania przestrzennego dla obszaru położonego przy linii kolejowej we wschodniej części Drogosławia w Nowej Rudzie, zwanego dalej planem miejscowym.

2. Granice obszaru objętego planem miejscowym określono na załączniku graficznym stanowiącym integralną część niniejszej uchwały.

3. Plan miejscowy będzie stanowił częściową zmianę miejscowego planu zagospodarowania przestrzennego dla wschodniej części Drogosławia, w rejonie obwodnicy Nowej Rudy, uchwalonego Uchwałą Nr 286/XXXVI/09 Rady Miejskiej w Nowej Rudzie z dnia 16 września 2009 r. (Dz. Urz. Woj. Doln. Nr 190, poz. 3331).

4. Dopuszcza się uchwalanie planu miejscowego w częściach.

**§ 2.** Wykonanie uchwały powierza się Burmistrzowi Miasta Nowa Ruda.

**§ 3.** Uchwała wchodzi w życie z dniem podjęcia.

PRZEWODNICZĄCY  
RADY MIEJSKIEJ  
  
Andrzej Behan

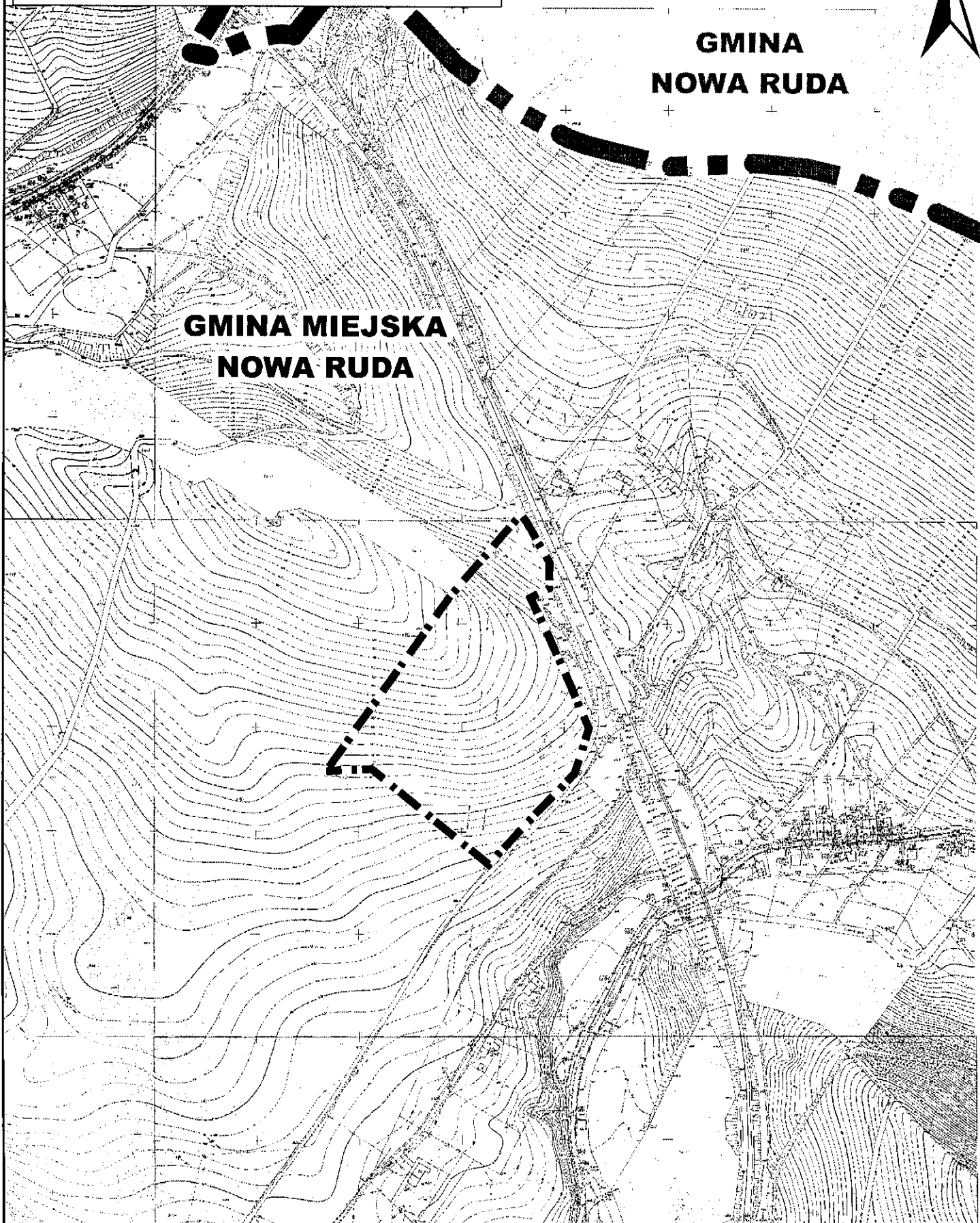
Załącznik do Uchwały Nr 90/IX/15  
Rady Miejskiej w Nowej Rudzie  
z dnia 29 lipca 2015

0 70 140 280 m



**GMINA  
NOWA RUDA**

**GMINA MIEJSKA  
NOWA RUDA**



GRANICA OBSZARU DO OBJĘCIA PLANEM MIEJSCOWYM

GRANICA ADMINISTRACYJNA GMINY MIEJSKIEJ NOWA RUDA

PRZEWODNICZĄCY  
RADY MIEJSKIEJ

*AL*  
Andrzej Gehan

# **Uzasadnienie do Uchwały Nr 90/IX/15 Rady Miejskiej w Nowej Rudzie z dnia 29 lipca 2015 r.**

**w sprawie przystąpienia do sporządzania miejscowego planu zagospodarowania przestrzennego dla obszaru położonego przy linii kolejowej we wschodniej części Drogosławia w Nowej Rudzie.**

Przystąpienie do sporządzania *miejscowego planu zagospodarowania przestrzennego dla obszaru położonego przy linii kolejowej we wschodniej części Drogosławia w Nowej Rudzie* nastąpiło na wniosek Coal Holding Sp. z o.o. Grupa Kapitałowa BALAMARA Resources Limited z siedzibą w Katowicach. W wyniku dotychczasowych działań inwestora udokumentowane dawniej zasoby węgla kamiennego złóż „Nowa Ruda Pole Piast Rejon Lech” oraz „Nowa Ruda Pole Piast Rejon Waclaw” zostały w 2014 r. w całości włączone do zasobów nowo udokumentowanego złoża „Nowa Ruda Pole Piast Rejon Waclaw-Lech”, które swoim zasięgiem obejmuje fragmenty Gminy Miejskiej Nowa Ruda oraz Gminy Nowa Ruda. Inwestor prowadzi obecnie w rejonie tego złoża szczegółowe rozpoznawanie zasobów węgla kamiennego na podstawie Koncesji nr 8/2013/p wydanej przez Ministra Środowiska dnia 18 lipca 2013 r. (zmienionej decyzją z dnia 25 września 2014 r.). Rozpoznanie zasobów złoża ma finalnie doprowadzić do uruchomienia eksploatacji węgla kamiennego ze złoża „Nowa Ruda Pole Piast Rejon Waclaw-Lech”. Przedsięwzięcie to będzie wymagało budowy zakładu górniczego. Zgodnie z deklaracjami inwestora, naziemne części zakładu górniczego planowane są do lokalizacji w rejonie obszaru wskazanego w niniejszej uchwale, położonego we wschodniej części Drogosławia. Obszar ten charakteryzuje się cechami decydującymi o jego atrakcyjności dla lokalizacji planowanego zamierzenia. Są to między innymi: stosunkowo płaska powierzchnia terenu, dogodne położenie komunikacyjne (sąsiedztwo drogi wojewódzkiej i linii kolejowej), sąsiedztwo stacji elektroenergetycznej oraz położenie w miejscu, z którego możliwe będzie udostępnienie najbogatszych pokładów węgla kamiennego wspomnianego złoża. Większość obiektów składających się na zakład górniczy ma być zlokalizowana w zasięgu terenu produkcyjno-usługowego wyznaczonego w planie miejscowym, o którym mowa w §1 ust. 3 uchwały, czyli w bezpośrednim sąsiedztwie obszaru obejmowanego uchwałą o przystąpieniu. Przywołany plan miejscowy wprowadził jednak ograniczenia w możliwości wykorzystania do transportu urobku sąsiadującej linii kolejowej. Zatem w celu umożliwienia realizacji bocznic

kolejowej na linii kolejowej nr 286 relacji Kłodzko Główny-Wałbrzych Główny, w rejonie ul. Zatorze, a także realizacji innych obiektów służących przemieszczeniu urobku w rejon bocznicy, konieczna jest częściowa zmiana dotychczas obowiązującego na tym obszarze planu miejscowego. Dzięki temu na obszarze objętym planem miejscowym zostanie wyeliminowana występująca obecnie „naruszalność” ustaleń planu miejscowego przez planowane przedsięwzięcie polegające na wydobywaniu kopalin ze złóż węgla kamiennego. Ponieważ w wyniku sporządzania przedmiotowego planu miejscowego nastąpi zmiana przeznaczenia gruntów rolnych na cele nierolnicze i nieleśne, to planem miejscowym należy objąć cały *obszar wyznaczony w studium* uwarunkowań i kierunków zagospodarowania przestrzennego. Wobec tego, w nawiązaniu do ustaleń rozdziału 31.6 pkt 6 studium, planem miejscowym obejmuje się całą jednostkę terenową wyznaczoną liniami rozgraniczającymi w obowiązującym planie miejscowym (C1.RO), o powierzchni około 4,2 ha.

Planowane przez inwestora przedsięwzięcie, polegające na wydobyciu złóż kopalin objętych własnością górnictwem, zalicza się do inwestycji celu publicznego na podstawie art. 6 pkt 8 ustawy z dnia 21 sierpnia 1997 r. o gospodarce nieruchomościami (Dz. U. z 2015 r. poz. 782). Przedmiotowy plan miejscowy będzie stanowił *bezpośrednią konsekwencję zamiaru realizacji* tego przedsięwzięcia. Zatem zgodnie z art. 21 ust. 2 pkt 4 ustawy z dnia 27 marca 2003 r. o planowaniu i zagospodarowaniu przestrzennym (Dz. U. z 2015 r. poz. 199 i 443) koszty sporządzania planu miejscowego obciążą inwestora realizującego inwestycję celu publicznego.

W związku z powyższym przystąpienie do sporządzania planu miejscowego uznaje się za zasadne.

Zgodnie z art. 14 ust. 5 ustawy z dnia 27 marca 2003 roku o planowaniu i zagospodarowaniu przestrzennym przed podjęciem uchwały w sprawie przystąpienia do sporządzenia *miejscowego planu zagospodarowania przestrzennego dla obszaru położonego przy linii kolejowej we wschodniej części Drogosławia w Nowej Rudzie:*

- 1) **wykonano analizę zasadności przystąpienia do sporządzenia planu miejscowego**, której konkluzję przedstawiono powyżej;
- 2) **wykonano analizę stopnia zgodności przewidywanych rozwiązań z ustaleniami Studium**, która wykazała częściowy brak zgodności rozwiązań przewidywanych do wprowadzenia w planie miejscowym z ustaleniami obecnie obowiązującego Studium uwarunkowań i kierunków zagospodarowania przestrzennego; dla uzyskania wspomnianej zgodności konieczne jest więc wprowadzenie odpowiednich ustaleń w opracowywanej obecnie zmianie Studium;
- 3) **pozyskano mapy zasadnicze obejmujące obszar opracowania planu miejscowego;**

**4) określono wstępny zakres prac planistycznych, zgodnie z którym:**

- a) zakres ustaleń planu miejscowego ma wyczerpywać (w niezbędnym, ze względu na uwarunkowania, stopniu) problematykę określoną w art. 15 ust. 2 i 3 ustawy z dnia 27 marca 2003 roku o planowaniu i zagospodarowaniu przestrzennym,
- b) w odniesieniu do zakresu niezbędnych materiałów planistycznych ustalono, że w razie konieczności sporządzone zostanie opracowanie ekofizjograficzne, bądź zostanie wykorzystane opracowanie wykonane na potrzeby sporządzanego obecnie Studium uwarunkowań i kierunków zagospodarowania przestrzennego. Sporządzenie innych materiałów planistycznych będzie uwarunkowane obowiązującymi przepisami. W szczególności niezbędne będzie przygotowanie prognozy skutków finansowych uchwalenia planu oraz przeprowadzenie postępowania w sprawie strategicznej oceny oddziaływania na środowisko na podstawie ustawy z 3 października 2008 r. o udostępnianiu informacji o środowisku i jego ochronie, udziale społeczeństwa w ochronie środowiska oraz o ocenach oddziaływania na środowisko (Dz. U. z 2013 r. poz. 1235, z późn. zm.), w ramach którego zostanie sporządzona prognoza oddziaływania na środowisko,
- c) procedura uchwalenia planu miejscowego zostanie przeprowadzona zgodnie z art. 17 ustawy z dnia 27 marca 2003 roku o planowaniu i zagospodarowaniu przestrzennym,
- d) stosownie do przepisów art. 7 ustawy z dnia 3 lutego 1995 r. o ochronie gruntów rolnych i leśnych (Dz. U. z 2015 poz. 909) w razie potrzeby zostaną opracowane stosowne wnioski w celu uzyskania zgody na zmianę przeznaczenia gruntów rolnych na cele nierolnicze i nieleśne.

**BURMISTRZ**

*Tomasz Kiliński*