

Uchwała Nr 49/X/11 Rady Miejskiej w Nowej Rudzie z dnia 25 maja 2011r.

w sprawie przystąpienia do sporządzenia miejscowego planu zagospodarowania przestrzennego dla terenu górniczego złoża piaskowca „Bieganów” w granicach miasta Nowa Ruda

Na podstawie art. 18 ust. 2 pkt 5 ustawy z dnia 8 marca 1990 roku o samorządzie gminnym (Dz. U. z 2001 r. Nr 142, poz. 1591, z 2002 r. Nr 23, poz. 220, Nr 62, poz. 558, Nr 113, poz. 984, Nr 153, poz. 1271 i Nr 214, poz. 1806, z 2003 r. Nr 80, poz. 717 i Nr 162, poz. 1568, z 2004 r. Nr 102, poz. 1055 i Nr 116, poz. 1203, z 2005 r. Nr 172, poz. 1441 i Nr 175, poz. 1457, z 2006 r. Nr 17, poz. 128 i Nr 181, poz. 1337, z 2007 Nr 48, poz. 327, Nr 138, poz. 974 i Nr 173, poz. 1218, z 2008, Nr 180, poz. 1111, Nr 223, poz. 1458, Nr 52, poz. 420, Nr 157, poz. 1241, z 2010, Nr 28, poz. 142, poz. 146, Nr 106, poz. 675, Nr 40, poz. 230) oraz art. 14 ust. 1, 2 i 4 ustawy z dnia 27 marca 2003 r. o planowaniu i zagospodarowaniu przestrzennym (Dz. U. Nr 80 poz. 717, z 2004 r. Nr 6, poz. 41 i Nr 141, poz. 1492, z 2005 r. Nr 113, poz. 954 i Nr 130, poz. 1087, z 2006 r. Nr 45, poz. 319 i Nr 225, poz. 1635, z 2007 r. Nr 127, poz. 880, z 2008 r., Nr 201, poz. 1237, Nr 199, poz. 1227, Nr 220, poz. 1413, z 2010, Nr 24, poz. 124, Nr 75, poz. 474, Nr 106, poz. 675, Nr 119, poz. 804, Nr 149, poz. 996, Nr 155, poz. 1043, Nr 130, poz. 871, z 2011, Nr 32, poz. 159), oraz art. 53 ust. 1 ustawy z dnia 4 lutego 1994 Prawo geologiczne i górnicze (Dz. U. z 2005 r. Nr 228, poz. 1947, z 2006r. Nr 133, poz. 934, Nr 170, poz. 1217, Nr 190, poz. 1399, Nr 249, poz. 1834, z 2007r. Nr 21, poz. 125, Nr 82, poz. 556, z 2008 nr 138, poz. 865, Nr 154, poz. 958, Nr 199, poz. 1227, Nr 227, poz. 1505, z 2009r. Nr 18, poz. 97, z 2010 Nr 47, poz. 278, Nr 76, poz. 489), Rada Miejska w Nowej Rudzie uchwała, co następuje:

§ 1. Przystępuje się do sporządzenia miejscowego planu zagospodarowania przestrzennego dla terenu górniczego złoża piaskowca „BIEGANÓW” w związku z wystąpieniem firmy pn. Przedsiębiorstwo Robót Budowlano-Montażowych „Budomontaż” Dariusz Paterek oraz wniosków wynikających z analizy zasadności przystąpienia do przedmiotowego planu miejscowego.

§ 2. Granice obszaru objętego niniejszą uchwałą zostały określone na załączniku graficznym, stanowiącym integralną część niniejszej uchwały.

§ 3. Wykonanie uchwały powierza się Burmistrzowi Miasta Nowa Ruda.

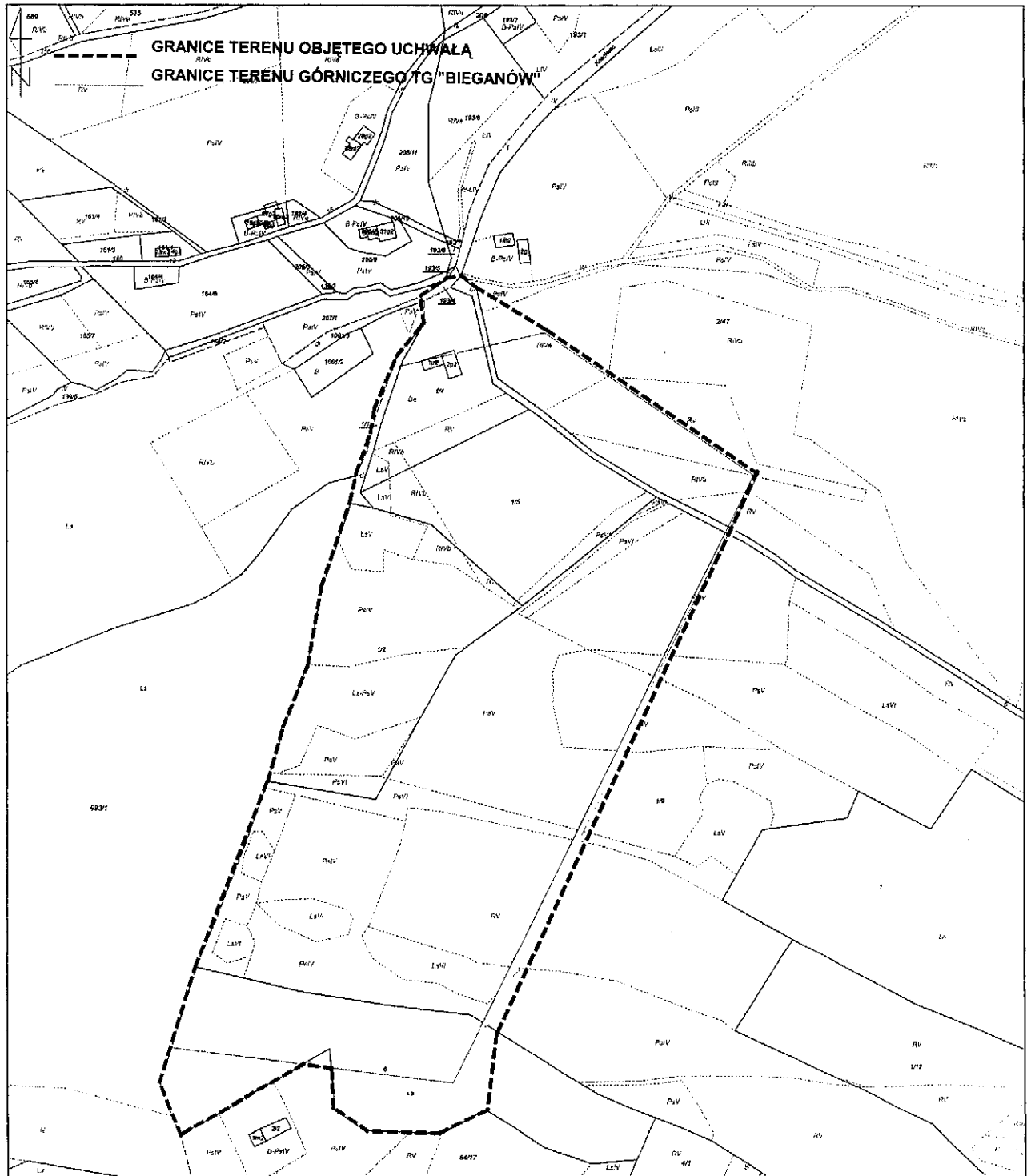
§ 4. Uchwała wchodzi w życie z dniem podjęcia.

PRZEWODNICZĄCY
RADY MIEJSKIEJ

Andrzej Behan

MIASTO NOWA RUDA

OBRĘB EWIDENCYJNY: 0006-6 SŁUPIEC



Sporzędził(a): Joanna Zembrzcka według stanu na dzień: 06-12-2010
Adnotacje:

STAROSTWO POWIATOWE WK
w Kłodzku
Miejscowy Ośrodek Administracyjny
Ośrodek Geodezji i Kartografii
w Kłodzku Śródmieście, ul. Śródmieście 11
54-600 Nowa Ruda, tel. Kierownictwo 11
(Poczta elektroniczna)

06 GRU 2010

[Signature]
(Pieczęć i numerki) oraz stanowisko służbowe osoby reprezentującej organ)

(Data i podpis)

KŁODZKO, dn. 06-12-2010

PRZEWODNICZĄCY
RADY MIEJSKIEJ
[Signature]
Andrzej Behan

UZASADNIENIE

do Uchwały Nr 49/X/11

Rady Miejskiej w Nowej Rudzie

z dnia 25 maja 2011 r.

w sprawie przystąpienia do sporządzenia miejscowego planu zagospodarowania przestrzennego dla terenu górniczego złoża piaskowca „Bieganów” w granicach miasta Nowa Ruda

Z wnioskiem o przystąpienie do sporządzenia miejscowego planu zagospodarowania przestrzennego dla terenu górniczego złoża piaskowca „BIEGANÓW” w granicach miasta Nowa Ruda wystąpił przedsiębiorca, tj. firma pn. Przedsiębiorstwo Robót Budowlano-Montażowych „Budomontaż” Dariusz Paterek. Zgodnie z art. 53 ust.1 ustawy Prawo geologiczne i górnicze dla terenu górniczego obowiązkowo sporządza się plan miejscowy w trybie określonym w ustawie o planowaniu i zagospodarowaniu przestrzennym. Koszty sporządzenia planu poniesie przedsiębiorca.

Przedkładana uchwała o przystąpieniu do sporządzenia w/w. miejscowego planu poprzedzona została analizą, o której mowa w art. 14 ust. 5 ustawy o planowaniu i zagospodarowaniu przestrzennym /Dz. U. z 2003r. nr 80 poz. 717 z późn. zm./.

1. Opis złoża.

Złoże piaskowca „Bieganów” położone jest w obrębie Niecki Śródsudeckiej. Od północy ograniczone jest krą gnejsową Gór Sowich a od północnego wschodu strukturą bardzką. Obszar występowania złoża wraz z otaczającymi go jednostkami należy do Sudetów Środkowych. Złoże piaskowca budowlanego jest złożem jednorodnym, litograficznie wyróżnia się w nim zlepieńce jako przerost, piaskowce jako złoże i łupki jako przerost. W partiach spagowych spotyka się piaskowce gruboziarniste i gruboławicowe. Są one niejednokrotnie barwy szarej lub jasnoczerwonej. Nad piaskowcami zalegają zlepieńce, które przechodzą w piaskowce z rzadkimi otoczkami. Złoże eksploatowane jest metoda odkrywkową podstawie koncesji 10/98 Wojewody Wałbrzyskiego z dnia 28 października 1998r nr OŚ.VI.7510-637/98. Koncesja ważna jest do 28 października 2023r. Obszar górniczy ustanowiony w/wym. koncesją wynosi 91 666 m², a teren górniczy – 167 495 m². Obszar górniczy omawianego złoża zlokalizowany jest wraz ze znaczną częścią terenu górniczego w południowo-zachodniej części miasta Nowa Ruda. Natomiast zachodnia część terenu górniczego położona jest w granicach gminy Nowa Ruda.

Projektowana eksploatacja złoża „BIEGANÓW” nie koliduje z występowaniem innych złóż, a w ramach jego ochrony należy racjonalnie wykorzystywać kopalinę, zgodnie z jej przeznaczeniem i projektowanymi głównymi kierunkami eksploatacji.

2. Przepisy prawne stanowiące wymóg sporządzenia miejscowego planu

Zgodnie z art. 53 ust. 1 i 2 ustawy z dnia 4 lutego 1994r. Prawo geologiczne i górnicze/ jednolity tekst Dz.U. z 2005r. nr 228 poz. 1947 z późniejszymi zmianami/ dla terenu górniczego sporządza się miejscowy plan zagospodarowania przestrzennego w trybie ustawy z dnia 23 marca 2003r. o planowaniu i zagospodarowaniu przestrzennym /Dz. U. z 2003r. nr 80 poz. 717 z późniejszymi zmianami/. Miejscowy plan winien m.in. zapewnić integrację wszelkich działań podejmowanych w granicach terenu górniczego w celu:

- zapewnienia bezpieczeństwa powszechnego
- ochrony interesów osób trzecich oraz gminy
- ochrony środowiska, w tym obiektów budowlanych.

Koszt sporządzenia przedmiotowego planu zobowiązała się ponieść w całości firma obecnie eksploatująca złożę pn. Przedsiębiorstwo Robót Budowlano – Montażowych „BUDOMONTAŻ” Dariusz Paterek. Jednostką opracowującą plan będzie firma uprawniona w planowaniu przestrzennym.

3. Zgodność przewidywanych rozwiązań planistycznych z ustaleniami studium uwarunkowań i kierunków zagospodarowania przestrzennego Miasta Nowa Ruda

Zgodnie z zapisami „Studium uwarunkowań i kierunków zagospodarowania przestrzennego miasta Nowa Ruda” zatwierdzonym uchwałą nr 25/IV/07 Rady Miejskiej w Nowej Rudzie z dnia 24 stycznia 2007r. w ustaleniach studium oraz w rysunku kierunków zagospodarowania miasta Nowa Ruda lokalizacja złoża położona jest w granicach terenu oznaczonego symbolem:

PE – teren w przewagą powierzchniowej eksploatacji surowców mineralnych. W granicach tego terenu dopuszcza się:

- składowanie mas ziemnych i skalnych,
- wstępną obróbkę urobku, np. kruszenie i sortowanie,
- przeprowadzanie dróg oraz sieci infrastruktury technicznej i lokalizację urządzeń towarzyszących tym sieciom.

PE/UTT- teren w przewagą powierzchniowej eksploatacji surowców mineralnych albo z przewagą obiektów usług turystycznych (bez bazy noclegowej) oraz terenów obiektów i i urządzeń sportowych i rekreacyjnych;

ZL- terenu z przewagą lasów i dolesień oraz obiektów gospodarki leśnej;
W związku z powyższym stwierdza się, że przewidywane rozwiązania planistyczne, w tym projektowana eksploatacja złoża piaskowca „BIEGANÓW” nie narusza ustaleń obowiązującego studium uwarunkowań i kierunków zagospodarowania przestrzennego miasta Nowa Ruda.

4. Zgodność przewidywanych rozwiązań planu z realizacją zadań samorządowych

Przewidywane rozwiązania miejscowego planu przeanalizowano w kontekście następujących opracowań:

- Planu zagospodarowania przestrzennego województwa dolnośląskiego
- Strategii zagospodarowania przestrzennego województwa dolnośląskiego
- Koncepcji polityki przestrzennego zagospodarowania kraju.

Na terenie występowania omawianego złoża nie przewiduje się realizacji zadań publicznych z rejestru krajowego i wojewódzkiego. Eksploatacja piaskowca zgodna jest z ustaleniami i zapisami wymienionych na wstępie opracowań, gdzie rozwój przemysłu wydobywczego z uwzględnieniem ochrony walorów środowiska naturalnego i kulturowego stanowić ma źródło aktywizacji gospodarczej tego rejonu Sudetów.

5. Materiały geodezyjne

Obszar objęty opracowaniem miejscowego planu posiada pełne pokrycie mapowe w skali 1:2000 zgodnie z wymogami art. 16 cyt. ustawy o planowaniu i zagospodarowaniu przestrzennym.

6. Zakres prac planistycznych

Przedmiot ustaleń miejscowego planu zagospodarowania przestrzennego obejmować będzie prócz obowiązkowego zakresu wymienionego w art.15 ust.2 ustawy o planowaniu i zagospodarowaniu przestrzennym dodatkowo granice obszarów wymagających przekształceń lub rekultywacji, o których mowa w art.15 ust.3 pkt. 3 ustawy.

Biorąc pod uwagę powyższe wnoszę więc o przyjęcie uchwały w zaproponowanym brzmieniu.

BURMISTRZ
M. Kiliński
Tomasz Kiliński