



**Strategia Rozwoju  
Gminy Miejskiej Nowa Ruda  
na lata 2006-2014**

# **Strategia Rozwoju Gminy Miejskiej Nowa Ruda**



*Opracowanie:*

***Zespół do opracowania Strategii  
Rozwoju Miasta Nowa Ruda  
na lata 2006-2014***

## Spis treści

Kobiety.....	49
<b>II. Kierunki planowania strategicznego gminy.....</b>	<b>59</b>
<b>SFERA GOSPODARCZA.....</b>	<b>63</b>
Cel „gospodarczy”.....	63
Priorytet 1. Tworzenie warunków do inwestowania w mieście.....	63
Działanie nr 1.....	63
Działanie nr 2.....	63
Działanie nr 3.....	63
Działanie nr 4.....	64
Działanie nr 5.....	64
Priorytet 2. Lokalny rozwój przedsiębiorczości i innowacyjności.....	64
Działanie nr 1.....	64
Działanie nr 2.....	64
Działanie nr 3.....	65
Działanie nr 4.....	65
Działanie nr 5.....	65
Priorytet 3. Promocja miasta w kraju i za granicą.....	65
Działanie nr 1.....	65
Działanie nr 2.....	66
Działanie nr 3.....	66
Działanie nr 4.....	66
Działanie nr 5.....	66
<b>SFERA PRZESTRZENNA.....</b>	<b>68</b>
Cel „przestrzenny”.....	68
Priorytet 1. Modernizacja i rozwój infrastruktury technicznej.....	68
Działanie nr 1.....	68
Działanie nr 2.....	68
Działanie nr 3.....	68
Działanie nr 4.....	69
Działanie nr 5.....	69
Działanie nr 6.....	70
Priorytet 2. Zapewnienie bezpieczeństwa ekologicznego społeczeństwa i gospodarki.....	70
Działanie nr 1.....	70
Działanie nr 2.....	70
Działanie nr 3.....	71
Działanie nr 4.....	71
Działanie nr 5.....	71
Działanie nr 6.....	72
Działanie nr 7.....	72
Działanie nr 8.....	72
Działanie nr 9.....	72
Priorytet 3. Poprawa spójności przestrzennej miasta.....	73
Działanie nr 1.....	73
Działanie nr 2.....	73
Działanie nr 3.....	73
Działanie nr 4.....	74
Działanie nr 5.....	74
Działanie nr 6.....	74
Działanie nr 7.....	74

Priorytet 4. Poprawa ładu przestrzennego.....	75
Działanie nr 1.....	75
Działanie nr 2.....	75
Działanie nr 3.....	75
Działanie nr 4.....	76

## **SFERA SPOŁECZNA**..... 77

Cel „społeczny”.....	77
Priorytet 1. Poprawa stanu bezpieczeństwa w mieście.....	77
Działanie nr 1.....	77
Działanie nr 2.....	77
Działanie nr 3.....	77
Działanie nr 4.....	78
Priorytet 2. Przeciwdziałanie patologiom i uzależnieniom.....	78
Działanie nr 1.....	78
Działanie nr 2.....	78
Priorytet 3. Pomoc w funkcjonowaniu podmiotów ratowniczych oraz unowocześnienie systemu bezpieczeństwa.....	78
Działanie nr 1.....	78
Działanie nr 2.....	79
Działanie nr 3.....	79
Działanie nr 4.....	79
Priorytet 4. Rozwój społeczeństwa obywatelskiego poprzez kulturę.....	79
Działanie nr 1.....	79
Działanie nr 2.....	80
Działanie nr 3.....	80
Działanie nr 4.....	80
Działanie nr 5.....	80
Priorytet 5. Wszechstronny rozwój kultury fizycznej i sportu.....	80
Działanie nr 1.....	81
Działanie nr 2.....	81
Działanie nr 3.....	81
Działanie nr 4.....	81
Priorytet 6. Poprawa jakości i efektywności edukacji szansą na rozwój.....	81
Działanie nr 1.....	82
Działanie nr 2.....	82
Działanie nr 3.....	82
Priorytet 7. Ochrona zdrowia.....	82
Działanie nr 1.....	82
Działanie nr 2.....	82

# I. Diagnoza stanu istniejącego

## I.1 Położenie, środowisko przyrodnicze, dostępność komunikacyjna, struktura funkcjonalno – przestrzenna

### I.1.1 Położenie geograficzne

Nowa Ruda położona jest w powiecie kłodzkim stanowiącym część województwa dolnośląskiego, w południowo-zachodnim rejonie Polski. Miasto, usytuowane w Sudetach Środkowych na wysokościach od 360 do 450 m. n.p.m. obejmuje obszar 37 km<sup>2</sup> i z uwagi na rozciągliły charakter zabudowy skupia mieszkańców w trzech głównych dzielnicach: Centrum, Drogosław, Słupiec.



Europa



Polska



Województwo dolnośląskie



**Powiat kłodzki**

## **I.1.2 Środowisko przyrodnicze**

### **I.1.2.1 Budowa geologiczna**

Pod względem geologiczno-tektonicznym teren miasta Nowa Ruda należy do brzeżnej części depresji śródsudeckiej, granicząc od północnego wschodu z układem gnejsów Gór Sowich, od wschodu ze strukturą bardzką, a od południa częściowo z metamorfikiem kłodzkim. Budowa geologiczna omawianego obszaru kształtowana była w okresie od starszego paleozoiku po współczesny holocen. Najstarszymi ogniwami litologicznymi są tu gabra i diabazy, występujące na powierzchni terenu w strefie Garbu Dzikowca, pasem o szerokości około 1-1,5 km, od okolic Koszyna po okolice znajdujące się pomiędzy Nową Rudą i Woliborzem.

Kolejnym ogniwem litologicznym w rozwoju budowy geologicznej omawianego obszaru są skały osadowe, występujące w dnie obniżenia noworudzkiego, powstałe w okresie karbonu. W okolicach Słupca są to głównie zlepieńce oraz piaskowce z wkładkami węgla. Mniejsze powierzchnie zajmują wychodnie argilitów, łupków ogniotrwałych, łupków ilastych i piaszczystych z wkładkami oraz zlepieńce i piaskowce. W obszarze pomiędzy Słupcem i Nową Rudą nad innymi osadami karbonu przeważają powierzchniowo wychodnie warstw otweilerskich, natomiast pomiędzy Nową Rudą i Drogosławiem wzrasta wyraźnie udział warstw żaclerskich. Osady karbonu występują w pasie o szerokości 0,5-1,0 km od południowo-wschodnich granic miasta, ciągną się zboczami Garbu Dzikowca, następnie zachodnią częścią Obniżenia Noworudzkiego i zanikają na powierzchni na zboczach Wzgórz Włodzickich. Miąższość serii karbonu przekracza na tym obszarze 1000 m.

Skały wieku permskiego są reprezentowane na omawianym obszarze przez serie osadowe dolnego czerwonego spągowca. Ich wychodnie w rozległej strefie biegną z północnego zachodu na południowy wschód. Skały te budują oba brzegi rzeki Włodzicy. Wśród skał permskich tego obszaru występują piaskowce ze zlepieńcami i wkładkami łupków ilastych, lokalnie też tufy i wapienie, piaskowce i łupki ilaste, zlepieńce kwarcytowe, piaskowce arkozowe z wkładkami łupków ilastych antrakozjowych i wapieni, piaskowce pyłowe z wkładkami łupków ilastych, piaskowce i zlepieńce spągowe oraz lokalnie tufy porfirowe. Wśród młodszych skał występują tu luźne osady czwartorzędowe, powstałe w okresie zlodowacenia Wisły. Znajdują się tu gliny stokowe i eluwialne na wychodniach skał

magmowych, metamorficznych i osadowych. Wśród osadów rzecznych znajdują się żwiry teresowe wieku plejstocenijskiego występujące lokalnie w dolinach rzek.

### **I.1.2.2 Surowce mineralne**

Do bogactw naturalnych miasta Nowa Ruda należą między innymi:

- łupki ilaste i ogniotrwałe,
- zlepieńce,
- piaskowce zabarwione na czerwono związkami żelaza (jedyne eksploatowane kamieniołomy tego piaskowca w kraju),
- piaskowce permskie,
- staropaleozoiczne diabazy i gabra,
- melafir i gabra,
- węgiel kamienny – antracyt (zakończenie wydobywania nastąpiło w 1995 r. na polu „Piast” i w I kwartale 2000 r. na polu „Słupiec”).

### **I.1.2.3 Wody powierzchniowe**

Obszar miasta należy do zlewni Ścinawki, która jest lewobrzeżnym dopływem Nysy Kłodzkiej (lewy dopływ Odry). Największym ciekim na terenie miasta jest Włodzica, uchodząca lewobrzeżnie do Ścinawki w miejscowości Ścinawka Górna. Rzeka ta ma 21,3 km długości oraz dorzecze o powierzchni 108,1 km<sup>2</sup>. Włodzica ma swoje źródła w okolicach miejscowości Dworki. Odwadnia ona północno-zachodnią część obszaru miasta - po strefę wododzielnią, leżącą około 3 km na południowy wschód od centrum Nowej Rudy. Uchodzące na terenie miasta większe dopływy Włodzicy (Jugowski Potok, Woliborka i Piekielnica), spływają z południowo-zachodnich zboczy Gór Sowich.

Drugim większym dopływem Ścinawki, uchodzącym do niej w górnej części miejscowości Ścinawka Dolna i odwadniającym południowo-wschodnią część terenu miasta, jest potok Dzik. Powierzchnia jego dorzecza wynosi 20,6 km<sup>2</sup>. Potok Dzik ma swoje źródła u podnóża południowo-wschodniej części Gór Sowich, powyżej miejscowości Dzikowiec.

Cieki wodne terenu miasta mają w większości charakter górskich potoków. Na omawianym obszarze brak jest większych, naturalnych zbiorników wodnych. Brak jest tu także większych powierzchni podmokłych.

### **I.1.2.4 Wody podziemne**

Na terenie miasta wody podziemne występują w utworach paleozoiku, charakteryzujących się niską wodonością w rejonie Obniżenia Nowej Rudy. Stosunki hydrogeologiczne są tu zaburzone na skutek odwadniania podziemnych wyrobisk kopalnianych. Trwające wiele lat odwadnianie górotworu spowodowało wytworzenie się leja depresyjnego.

Na zachód od Słupca oraz w rejonie Zdrojowiska stwierdzono w osadach czerwonego spągowca i w osadach karbonu występowanie wód mineralnych o zawartości stałych składników rozpuszczalnych od 1,4 do 16 g/dcm<sup>3</sup>. W Zdrojowisku są to szczawy glauberskie ze znaczną zawartością jodu, natomiast w okolicach Słupca są to wody typu glauberskiego. Wody mineralne na terenie Zdrojowiska wykryto podczas odwiertu mającego na celu zbadanie warunków hydrologicznych dla nie eksploatowanego pola „Wacław”. Odwiert w okolicach Słupca miał również na celu dokumentację złoża. Odwiert sięga głębokości 928 m. Z odwiertu samoczynnie wydobywa się woda ze szczelinowego zwierciadła artezyjskiego. Wody te są typu siarczanowo-sodowego oraz siarczanowo-



sodowo-wapniowego (wody glauberskie). Na obszarze Zdrojowiska stwierdzono również występowanie CO<sub>2</sub>, a w ich składzie chemicznym wyraźnie przeważają jony siarczanowe nad wodorowęglanami.

#### **I.1.2.5 Klimat**

Klimat miasta określony jest jego położeniem w sudeckim regionie klimatycznym, w obrębie skraju śródgórskiego obniżenia Kotliny Kłodzkiej, w sąsiedztwie masywów górskich o stosunkowo znacznej wysokości (Góry Sowie i Góry Bardzkie) oraz licznych pasm wzniesień i dolin potoków. Ma to wpływ na kształtowanie stosunków opadowych, kierunków i prędkości wiatru, zachmurzenia oraz stosunków termicznych. Znajdująca się w pewnym oddaleniu krawędź Sudetów stwarza także częściową osłonę przed niektórymi skutkami nasuwania się mas powietrza atlantyckiego z kierunku północno-zachodniego, a częściowo także zachodniego. Teren ten jest za to bardziej otwarty na kierunki wiatru z sektora południowego. Położenie w obrębie obniżenia śródgórskiego sprzyja oddziaływaniu splotów chłodnego powietrza ze stoków oraz wzdłuż dolin.

Średnia roczna temperatura na tym obszarze wynosi 6-6,5°C. Najcieplejszym miesiącem jest lipiec, najzimniejszym styczeń. Przeciętny czas trwania termicznego lata wynosi ok. 102 dni, a przeciętny czas trwania termicznej zimy – 131 dni. Roczna suma opadów waha się od 800 do 850 mm. Minimalne opady można zaobserwować w lutym, a maksymalne w lipcu. Średnia roczna liczba dni pogodnych wynosi 40, średnia roczna liczba dni pochmurnych wynosi 120-140. Wiatry na rozpatrywanym terenie wieją z kierunków zachodniego i południowego

Miasto charakteryzuje klimat bardzo wilgotny i wilgotny. Pod względem termicznym położone jest w półroczu ciepłym na pograniczu klimatu chłodnego i bardzo chłodnego, a jednocześnie pochmurnego i bardzo pochmurnego. W półroczu chłodnym typ tego klimatu zaliczany jest do chłodniejszej odmiany umiarkowanego ciepłego, a jednocześnie umiarkowanie słonecznego.

#### **I.1.2.6 Gleby**

Na obszarze miasta występują kompleksy gleb: zbożowy górski, owsiano-ziemniaczany górski, pszenno-górski, pszenno-dobry, trwałych użytków zielonych średnich oraz trwałych użytków zielonych słabych i bardzo słabych. Wykształcone są one w przewadze na podłożu gleb brunatnych właściwych, brunatnych wylugowanych i kwaśnych oraz gleb pseudobielicowych. Przeważają gleby IV klasy bonitacyjnej, natomiast gleby klas I-III rozrzucone są po całym terenie, tworząc bardziej zwarte powierzchnie w południowo-wschodniej części miasta - w okolicach Słupca.

Grunty zalesione występują na większych powierzchniach we wschodniej części Nowej Rudy, na północny zachód i na południe od Nowej Rudy, a także na południe oraz na zachód od Słupca. Większe powierzchnie nieużytków występują na południe od Nowej Rudy oraz na wschód od Słupca. Są one terenami zajęтыми przez zwałowiska odpadów kopalnianych. Większe obszary gruntów pokrytych zwartą zabudową znajdują się na obszarze Nowej Rudy oraz Słupca.

#### **I.1.2.7 Flora**

Lasy terenów miasta należą do Skarbu Państwa i do Gminy Miejskiej Nowa Ruda. W składzie gatunkowym drzewostanu lasów przeważa świerk *Picea excelsa*, a na mniejszych



powierzchniach także buk zwyczajny *Fagus sylvatica*, brzoza brodawkowata *Betula verrucosa* lub sosna zwyczajna *Pinus silvestris*. Pod względem typów siedliskowych są to bory mieszane górskie, lasy mieszane górskie i lasy łąkowe. Potencjalną roślinnością naturalną są tu fragmenty kwaśnej buczyny górskiej *Luzulo nemorosae-Fagetum*, grądu środkowoeuropejskiego formy podgórskiej *Galio-Carpinetum*, podgórskiej środkowoeuropejskiej dąbrowy acidofilnej *Luzulo-Quercetum* oraz dwu zbiorowisk nadrzecznych: olszyny podgórskiej *Alnetum incanae* i łąkowego lasu wiązowego *Ficario-Ulmetum chrysosplenietosum*. W miejscach występowania kwaśnej buczyny górskiej mamy do czynienia z lasem bukowym z domieszką świerka pospolitego *Picea excelsa* i jawora *Acer pseudoplatanus*. Runo jest w takim lesie luźne i ubogie florystycznie. Dominują w nim śmiełek pogięty *Deschampsia flexuosa* i kosmatka gajowa *Luzula nemorosa*. Rośnie tu także niezbyt licznie borówka czarna *Vaccinium myrtillus*. Grądy środkowoeuropejskie w formie podgórskiej są lasami z udziałem dębów: szypułkowego *Quercus robur* i bezszypułkowego *Quercus sessilis*, buków zwyczajnych *Fagus sylvatica*, lipy drobnolistnej *Tilia cordata* i niewielkiego udziału świerka pospolitego *Picea excelsa*. W dobrze rozwiniętej warstwie krzewów dominują głogi: jednoszyjkowy *Crataegus monogyna* i dwuszyjkowy *C. oxyacantha*, trzmielina zwyczajna *Evonymus europaea*, śliwa tarnina *Prunus spinosa* i różne gatunki róż *Rosa* sp. Runo składa się tu z kupkówki Aschersona *Dactylis aschersoniana*, turzycy orzęsionej *Carex pilosa*, gwiazdnicy wielkokwiatowej *Stellaria holostea*, pszeńca gajowego *Melampyrum nemorosum* i przytulii leśnej *Galium silvaticum*. Podgórska dąbrowa acidofilna jest zbudowana z dębu bezszypułkowego *Quercus sessilis*, jarzębu pospolitego *Sorbus aucuparia*, a czasem sosny zwyczajnej *Pinus silvestris* i świerka pospolitego *Picea excelsa*. Warstwę krzewów tworzą: będąca pod ochroną kruszyna pospolita *Frangula alnus*, leszczyna pospolita *Corylus avellana* i czasami janowiec barwierski *Genista tinctoria*. Wkraczają w to zbiorowisko także różne gatunki jeżyn *Rubus* sp. Runo jest w tych zbiorowiskach bogate, a gatunkiem charakterystycznym jest kosmatka gajowa *Luzula nemorosa*. Występują tu także gatunki przechodzące z buczyn *Fagetalia* (np. wilczomlec migdałolistny *Euphorbia amygdaloides*) lub z ciepłolubnych dąbrów (np. gorysz siny *Peucedanum cervaria*). Wzdłuż rzek można prześledzić występowanie olszyny podgórskiej. Panuje w niej olsza szara *Alnus incana* z domieszką świerka pospolitego *Picea excelsa*, wierzby kruchej *Salix fragilis*, a czasem jesionu wyniosłego *Fraxinus excelsior* i jaworu *Acer pseudoplatanus*. Runo jest tu bujne i ma charakter ziołoroślowy. Rosną tu: bodziszek leśny *Geranium silvaticum*, pierwiosnka wyniosła *Primula elatior*, zerwa kłosowa *Phyteuma spicatum*, a czasem rutewka orlikolistna *Thalictrum aquilegifolium*. Nieliczne naturalne zbiorowiska łąkowe są zbudowane przede wszystkim z zespołów *Molinio-Arrhenatheretea*. Obszary pól uprawnych w większości zajmują zbiorowiska typu *Aethuso-Galeopsietum*. Przeważają w nich: przytulia czepna *Galium aparine*, gorczyca polna *Sinapis arvensis* i poziewnik szorstki *Galeopsis tetrahit*.

Wśród leśnych gatunków roślin stwierdzono na tym obszarze występowanie wężymordu niskiego *Scorzonera humilis* (gatunek rzadki) i pomocnika baldaszkowego *Chimophila umbellata* (chroniony). Z gatunków rzadkich występuje tu także goryczka orzęsiona *Gentiana ciliata*. Z elementów euroszyberyjskich flory na obszarze tym występuje goździk pyszny *Dianthus superbus* (chroniony) i marzanka wonna *Asperula odorata* (ochrona częściowa). Wśród elementów środkowoeuropejskich wyróżnić można gwiazdnicę wielkokwiatową *Stellaria holostea*, turzycę zwisłą *Carex pendula* oraz żywiec cebulkowy *Dentaria bulbifera*. Z elementów atlantyckich występuje tu tojeść gajowa *Lysimachia nemorum*, a z elementów subpontyjskich – ostrożeń siwy *Cirsium canum*. Omawiany obszar znajduje się na skraju północno-wschodniej granicy występowania rzeżuchy trójlistkowej *Cardamine trifolia*.

#### 1.1.2.8 Fauna

Świat zwierząt na terenie miasta Nowa Ruda jest reprezentowany przez sarny, lisy, łasice,

kuny i rysie. Miasto leży w obszarze występowania jeża zachodniego oraz traszki górskiej (*Triturus alpestris*). Nielicznie występuje tu także żmija zygzakowata (*Vipera berus*). Obszar ten leży w pobliżu dolnej granicy zasięgu łęgówki orzechówki (*Nucifraga caryocatactes*) oraz pluszcza (*Cinclus cinclus*). Miasto leży w obszarze występowania rzadkiego gatunku pająka (*Hilaira excisa*). Stwierdzono tu także występowanie środkowoeuropejskiego, górskiego (alpejskiego) gatunku kosarza (*Leiobunum limbatum*). Z górskich gatunków motyli na omawianym terenie występują *Erebia ligea* oraz *Eriopygodes imbecilla*. W wyżej położonych miejscach spotykana może być ryjówka górską (*Sorex alpinus*). Na terenie tym występują także ssaki udomowione, niekiedy wtórnie zdziczałe - przede wszystkim psy i koty. Wśród zwierząt udomowionych występują także powszechnie hodowane w naszym kraju: krowy, świnie i króliki i coraz częściej kozy oraz ptactwo domowe.

### **I.1.2.9 Lasy**

Stopień zalesienia obszaru municypalnego Nowej Rudy jest niewielki – 16,9%. Lasy występują głównie na wierzchołkach wzniesień lub na stromych zboczach dolin. Powinny więc pełnić głównie funkcje ochronne (przeciwoerozyjne, wodo- i glebochronne) lub rekreacyjne. Do Skarbu Państwa należy 73,9% gruntów leśnych miasta (457 ha w 2003 r. według GUS) – wszystkie znajdują się w zarządzie Państwowego Gospodarstwa Leśnego „Lasy Państwowe” – Nadleśnictwo Jugów (obrębny Jugów i Kłodzko). Pozostałe grunty leśne znajdują się we własności Gminy Miejskiej Nowa Ruda oraz osób prywatnych. Do zalesienia przeznaczono 15 ha gruntów nieleśnych (według stanu z 2003 roku, w którym dokonano zalesienia 3 ha gruntów nieleśnych), w całości przez Państwowe Gospodarstwo Leśne „Lasy Państwowe”. W związku z tym zalesianiem wzrasta udział lasów państwowych. Powiększa się także ogólna powierzchnia zalesiona, w odróżnieniu od przestrzeni rolniczej, która ulega sukcesywnej redukcji zarówno w wyniku zalesiania, jak i (w większym stopniu) rozwoju przestrzennego terenów zainwestowanych. W okresie lat 1997-2004 powierzchnia przestrzeni rolniczej zmniejszyła się o 25 ha.

### **I.1.3 Dostępność komunikacyjna**

Nowa Ruda położona jest w odległości 450 km od Warszawy, w niedalekim sąsiedztwie ważnego międzyregionalnego korytarza tranzytowego o kierunku północ-południe łączącego Wrocław z Pragą poprzez przejście graniczne w Kudowie Zdroju.

Połączenie drogowe z Wrocławiem – stolicą województwa dolnośląskiego (100 km) realizowane jest najdogodniej przez Bielawę oraz Kłodzko, z Wałbrzychem oraz Kłodzkiem zapewnia droga wojewódzka nr 381 tworząca główną oś komunikacyjną miasta, a z Republiką Czeską przejścia graniczne w Tłumaczowie i Głuszycy. Utrzymujący się problem tzw. wąskiego gardła komunikacyjnego w obrębie centrum miasta, dotkliwy zwłaszcza dla transportu ciężarowego, zostanie w dużej mierze wyeliminowany realizacją projektu obwodnicy.

Miasto Nowa Ruda leży ponadto na trasie linii kolejowej Wałbrzych-Kłodzko. Niemale znaczenie dla transportu towarowego posiada linia kolejowa połączona ze stacją/ lokalnym węzłem kolejowym w Ścinawce Średniej. Ze względu na dynamiczny rozwój transportu kołowego, w połączeniach kolejowych obserwowany jest ogólny spadek znaczenia przewozów towarowo-osobowych, jednakże z perspektywą stopniowej zmiany trendu (prognozowany rozwój ruchu turystycznego i atrakcyjnych odcinków sudeckiej kolei oraz dalszy rozwój wydobywania i przerobu surowców skalnych).

## I.2 Zasoby materialne i kulturowe

### I.2.1 Infrastruktura techniczna gminy

#### I.2.1.1 Gospodarka energetyczna

##### I.2.1.1.1 Zaopatrzenie w energię elektryczną

System zasilania miasta Nowa Ruda składa się z dwóch stacji GPZ, linii przesyłowych wysokiego napięcia 110 kV i linii dystrybucyjnych średniego (20 kV) oraz niskiego napięcia. Zarządcą odpowiedzialnym za dostarczanie energii elektrycznej jest Koncern Energetyczny EnergiaPro S.A.

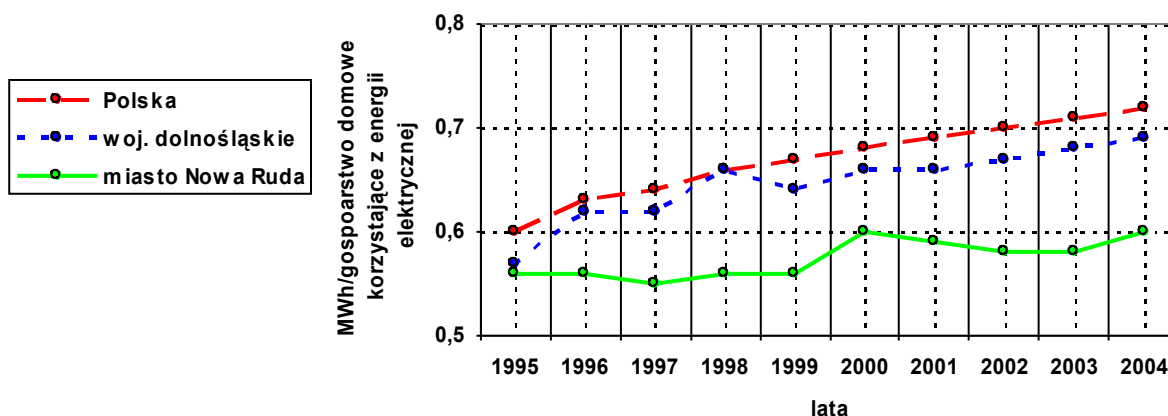
Stacja transformatorowa GPZ Nowa Ruda 110/20 kV posiada moc 32 MVA (1x16 MVA i 1x16 MVA). Obciążenie tego obiektu przez podmioty gminy miejskiej Nowa Ruda wynosi 6,58 MW. Dystrybucja energii elektrycznej z tego punktu zasilania odbywa się poprzez 7 linii o napięciu 20 kV zasilających obszar miasta.

Drugim punktem zasilania jest GPZ Skąteczno 110/20 kV, który zlokalizowany jest poza terenem miasta Nowa Ruda, w gminie Radków. Jego moc wynosi 16 MVA (1x16 MVA). Obciążenie tego obiektu przed podmioty gminy miejskiej Nowa Ruda wynosi 1,5 MW. Wyprowadzonych jest z niego 6 linii o napięciu 20 kV, zasilających obszar miasta.

Na obszarze miasta zlokalizowanych jest 84 stacji transformatorowych, z tego 59 obsługiwanych przez GPZ z Nowej Rudzie. Są to głównie stacje o mocy zainstalowanej 250 i 400 kVA. Średnie obciążenie tych stacji wynosiło 86,1 kVA, co stanowiło około 32% ich średniej mocy. Rezerwy istniały głównie na osiedlu Waryńskiego (6 stacji) oraz w rejonach ulic: Wojska Polskiego (3 stacje), Zagórze (2 stacje), Strzelecka (1 stacja), Radkowska (1 stacja), Młyńska (1 stacja), Niepodległości (4 stacje), Góra Wszystkich Świętych (1 stacja), Polna (1 stacja), Świdnicka (4 stacje), Obozowa (2 stacje), Parkowa (1 stacja).

W 2004 r. średnie roczne zużycie energii elektrycznej przez jednego mieszkańca miasta Nowa Ruda wynosiło 0,60 MWh. W miastach województwa dolnośląskiego wskaźnik ten kształtował się na poziomie 0,69 MWh a w Polsce wyniósł on 0,72 MWh. Z energii elektrycznej korzystało 10 945 gospodarstw domowych. Liczba gospodarstw domowych podłączonych do sieci elektroenergetycznej od roku 1995 oscyluje na poziomie około 11 tys.

Wykres nr 1: Zużycie energii elektrycznej na jednego mieszkańca w mieście Nowa Ruda na tle gmin miejskich w województwie dolnośląskim i Polsce w latach 1995-2004.



Źródło: na podstawie danych GUS.

Wskaźnik zużycia energii elektrycznej na jednego mieszkańca gminy miejskiej Nowa Ruda jest dość stabilny. W okresie 1995-1999 r. utrzymywał się na poziomie ok. 0,56 MWh, W 2000 r. zanotowano nieznaczny wzrost do 0,6 MWh. Do chwili obecnej wskaźnik zużycia energii oscyluje w przedziale 0,58-0,6 MWh. Wskaźniki wojewódzki i krajowy, w stosunku do roku 1995, zanotowały wzrost rzędu 0,12 MWh. Wzrost ten jest dość systematyczny, chociaż w województwie dolnośląskim w okresie 1996-1999 r. następowały niewielkie wahania.

Najbardziej energochłonnym sektorem w mieście Nowa Ruda był przemysł. W 2002 zużycie energii w tym sektorze wyniosło blisko połowę (47,2%) ogólnego zużycia energii elektrycznej w mieście. Porównywalnym odbiorcą energii elektrycznej było mieszkalnictwo, które miało udział w ogólnym zużyciu blisko 40%.

Bezpieczeństwo zaopatrzenia w energię elektryczną w 2002 r. oceniane było jako dobre. Składał się na to stan techniczny, który wynikał z remontów i modernizacji sieci, jak i urządzeń z nią związanych, oraz niezawodność dostaw. System energetyczny miał dużą zdolność pokrycia zapotrzebowania na energię elektryczną, a jego rezerwy pozwalały na dalszy rozwój sieci.

Przez obszar municypalny Nowej Rudy przebiegają następujące linie wysokiego napięcia 110 kV:

- S-249 z R-Wiktoria w Boguszowicach-Gorcach do R-Nowa Ruda,
- S-250 z R-Głuszyca do R-Skałeczno,
- S-210 z R-Ząbkowice do R-Nowa Ruda,
- S-255 z R-Nowa Ruda do R-Kłodzko,
- S-260 z R-Skałeczno do R-Kłodzko.

#### **I.2.1.1.2 Gaz sieciowy**

Przez teren miasta Nowa Ruda przebiega gazociąg przesyłowy podwyższonego średniego ciśnienia relacji Lubiechów – Wolany o średnicy nominalnej DN 200 oraz ciśnieniu nominalnym 1,6 MPa. Poprzez odgałęzienie o średnicy nominalnej DN 100 gaz dostarczany jest do stacji redukcyjno-pomiarowej I<sup>o</sup> Nowa Ruda. Do stacji redukcyjno-pomiarowej I<sup>o</sup> Słupiec gaz dostarczany jest natomiast poprzez odgałęzienie o średnicy nominalnej DN 200. Ponadto występuje odgałęzienie Drogosław o średnicy nominalnej DN 80, które obecnie jest zagazowane, ale niewykorzystywane. Nie doprowadza ono gazu do żadnej stacji redukcyjno-pomiarowej – koniec odgałęzienia jest zaczipowany. Stacja redukcyjno-pomiarowa I<sup>o</sup> Nowa Ruda posiada przepustowość 1500 m<sup>3</sup>/h i jest wykorzystywana w 31%. Stacja redukcyjno-pomiarowa I<sup>o</sup> Słupiec o przepustowości 1500 m<sup>3</sup>/h wykorzystywana jest w 16%. Obsługują one jedynie obszar miasta Nowa Ruda. Obecnie miasto jest zasilane gazem ziemnym wysokometanowym o wartości opałowej 36,022 MJ/Nm<sup>3</sup> i cieple spalania 39,957 MJ/Nm<sup>3</sup>.

W 2004 roku długość sieci gazowej wyniosła 28 km, z czego 41,7% (11,7 km) to sieć przesyłowa, pozostałe 16,3 km to sieć rozdzielcza. Do sieci podłączonych było 438 budynków mieszkalnych i zbiorowego zamieszkania, 433 budynki zostały podłączone w ostatnim dziesięcioleciu. W tym okresie wzrosła znacznie liczba gospodarstw domowych korzystających z sieci gazowej – z 38 do 3472. Duża liczba gospodarstw domowych wykorzystuje gaz płynny propan-butan. W 2003 r. określano tą liczbę na około 3000, w gospodarstwach tych zużywano średniorocznie ok. 750 ton tego paliwa.

### I.2.1.1.3 Zaopatrzenie w energię ciepłą

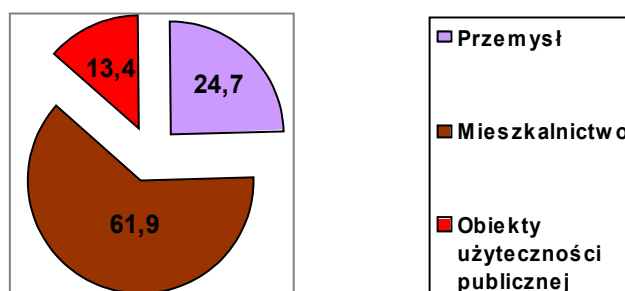
Na obszarze miasta Nowa Ruda istnieją dwa centralne systemy zaopatrzenia w energię ciepłą. Jeden z tych systemów jest zarządzany przez przedsiębiorstwo „Ciepłownictwo” Sp. z o.o. i obsługuje dzielnicę Słupiec. Wyposażony jest on w kotłownię, zlokalizowaną przy ul. Kłodzkiej 31, produkującą energię ciepłą w czterech kotłach wodnych: dwa kotły PWRp – 5 o wydajności 5,815 MW każdy i dwa kotły PWRp – 20 o wydajności 23,260 MW każdy. Kotły te wyposażone są w ruszty posuwisto-zwrotne pozwalające na spalanie węgla i paliw odpadowych (przerostu węglowego i mialu węglowego). Łączna zainstalowana moc w kotłowni wynosi 58,150 MW. Zamówiona przez odbiorców moc w 2001 r. wyniosła 23,01MW. Wynika z tego, że kotłownia posiada 60,5% rezerw. Wytwarzana jest w niej energia, w postaci gorącej wody o parametrach 130/70 °C. Spaliny odprowadzane są do komina żelbetowego o średnicy zewnętrznej 3,07 m i wysokości 45 m. Energia ciepła z tej kotłowni rozprowadzana jest poprzez układ trójprzewodowy:

rurociąg sezonowy centralnego zasilania; nośnikiem ciepła jest tu woda o zmiennej temperaturze,

rurociąg trwały (wykorzystywany przez cały rok) przesyłający ciepłą wodę użytkową; nośnikiem ciepła jest tu woda o temperaturze 130 °C,

rurociąg powrotny; wspólny powrót z rurociągu sezonowego i trwałego.

Wykres nr 2: Struktura odbiorców ciepła (w %) z kotłowni przy ul. Kłodzkiej 31. (2001 r.).



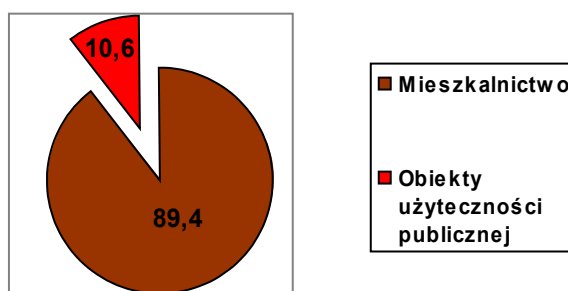
Źródło: Projekt założeń do planu zaopatrzenia Miasta Nowa Ruda w ciepło, energię elektryczną i paliwa gazowe. Katowice 2002.

Drugi scentralizowany system ciepłowniczy, zarządzany jest przez Dolnośląski Zakład Termoenergetyczny S.A. i obsługuje Osiedle Piastowskie w Nowej Rudzie. Wyposażony jest w kotłownię z kotłami wodnymi o łącznej mocy zainstalowanej 8,7 MW. Kotłownia zlokalizowana jest przy ul. Teatralnej 1. Spalany jest tu głównie mial węglowy klasy 20/16. Zużycie tego paliwa w 2001 r. wyniosło 3744 tony. Energia produkowana jest w postaci wody o parametrach 130/70 °C. W 2001 r. zamówienia mocy dla kotłowni wyniosły 4,296 MW, czyli jej możliwości produkcyjne wykorzystane były w 49,3%. Ciepło rozsyłane było za pomocą sieci ciepłowniczej wysokotemperaturowej dwururowej do 28 węzłów cieplnych. Obecnie przystępuje się do poważnej modernizacji tej kotłowni, polegającej przede wszystkim na zmianie medium energetycznego z mialu węglowego na gaz ziemny

Ponadto na terenie miasta znajdują się, oddane do użytku głównie w ostatnich latach, kotłownie gazowe, obsługujące przede wszystkim obiekty użyteczności publicznej oraz w

coraz większym zakresie mieszkalnictwo wielorodzinne.

Wykres nr 3: Struktura odbiorców ciepła (w %) z kotłowni przy ul. Teatralnej 1. (2001 r.).



Źródło: Projekt założeń do planu zaopatrzenia Miasta Nowa Ruda w ciepło, energię elektryczną i paliwa gazowe. Katowice 2002.

### I.2.1.2 Gospodarka wodno-ściekowa

#### I.2.1.2.1 Zaopatrzenie w wodę

System wodociągowy miasta Nowa Ruda tworzą sieci w układzie sięgaczowym, jedynie lokalnie występują fragmenty w układzie pierścieniowym. W systemie tym wyróżnić można trzy punkty koncentracji sieci rozdzielczej (Drogosław, Nowa Ruda i Słupiec) połączonych elementami sieci przesyłowej. W większości sieć zasilana jest grawitacyjnie. Na niektórych odcinkach znaczne utrudnienie w dystrybucji wody stanowi urozmaicona rzeźba terenu. Powoduje ona na pewnych obszarach zwiększenie ciśnienia wody w sieci, przez co ulega ona dość częstym awariom. Może też utrudniać pracę urządzeń przepompowujących wodę.

Zaopatrzenie miasta w wodę zapewnia głównie ujęcie znajdujące się na terenie gminy Kamieniec Ząbkowicki. Składa się ono z 9 studni głębinowych zapewniając średnią przepustowość w granicach 6720 m<sup>3</sup>/d. Woda z tego ujęcia uzdatniana jest w procesach napowietrzania, filtracji i dezynfekcji. Ponadto miasto zasilane jest z ujęć położonych w:

Sokolcu – ujęcie drenażowe o średniej przepustowości 2100 m<sup>3</sup>/d; woda uzdatniana jest w procesach napowietrzania, filtracji i dezynfekcji.

Woliborzu – ujęcie drenażowe o średniej przepustowości 700 m<sup>3</sup>/d; woda uzdatniana jest w procesach napowietrzania, filtracji i dezynfekcji,

Jugowie – dwa ujęcia drenażowe o łącznej średniej przepustowości 650 m<sup>3</sup>/d; woda uzdatniana jest w procesach napowietrzania, filtracji i dezynfekcji,

Przygórzu – ujęcie drenażowe o średniej przepustowości 500 m<sup>3</sup>/d; woda uzdatniana jest w procesach napowietrzania, filtracji i dezynfekcji. [POŚ]

Łącznie długość sieci wodociągowej (przesyłowej i rozdzielczej) wynosiła 122,1 km. Sieć przesyłowa liczyła 60,2 km; znaczna jej większość wybudowana została w latach 80. ubiegłego wieku. Długość sieci rozdzielczej wynosiła 61,9 km, z czego 84% (52,1 km) to przyłącza domowe. Liczba przyłączy prowadzących do budynków mieszkalnych i zbiorowego zamieszkania wynosiła 1931 (2003 r., GUS, POŚ).

W 2004 r. ogólne zużycie wody w mieście Nowa Ruda wyniosło ok. 1 084 900 m<sup>3</sup>, w tym w gospodarstwach domowych około 844 400 m<sup>3</sup> (77,8%). W wodę zaopatrywało się 24 045 osób, co stanowi blisko 96% ogółu ludności miasta. Zużycie wody w gospodarstwach domowych, w przeliczeniu na liczbę użytkowników sieci wodociągowej, równało się 96,8 litrów na osobę na dobę. Współczynnik ten w województwie dolnośląskim i w kraju

kształtował się na poziomie odpowiednio: 111,5 l/d i 114,3 l/d. W mieście Nowa Ruda był on zatem niższy o około 14% od wskaźnika wojewódzkiego i około 15% od krajowego (GUS).

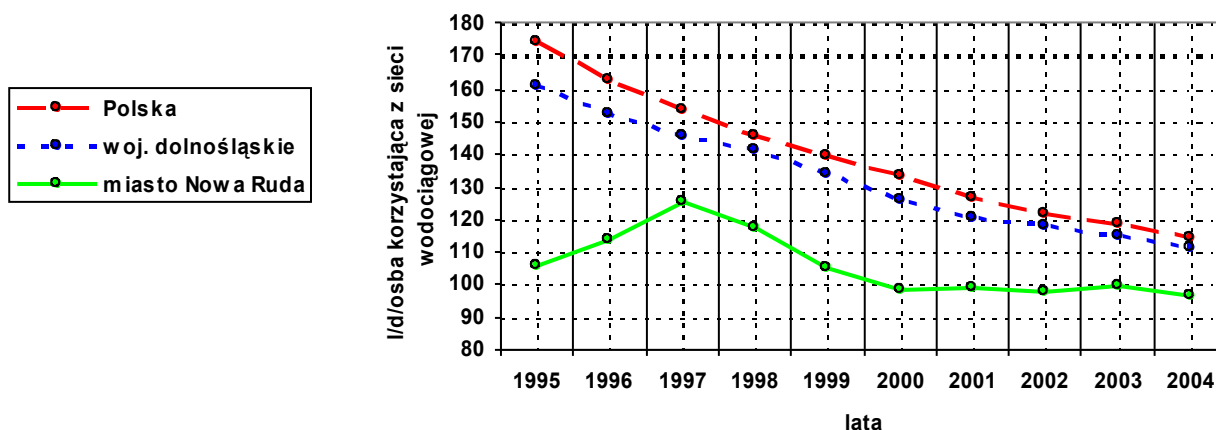
Tabela nr 1: Zmiany wskaźnika zużycia wody w gospodarstwach domowych w mieście Nowa Ruda w porównaniu ze wskaźnikiem zużycia w miastach województwa dolnośląskiego oraz w Polsce (w l/osobę/d).

lata	1995	1996	1997	1998	1999	2000	2001	2002	2003	2004
jedn. terytorialna										
Polska	174,4	163,1	153,5	145,5	139,6	133,2	126,8	122,0	118,5	114,3
woj. dolnośląskie	161,0	152,4	145,6	141,2	133,9	126,0	120,2	118,3	114,8	111,5
miasto Nowa Ruda	105,6	113,9	125,4	117,2	105,0	98,6	98,9	97,8	99,7	96,8

Źródło: obliczenia własne na podstawie danych GUS.

Wskaźnik zużycia wody od roku 2000 utrzymuje się na jednym poziomie (z niewielkimi wahaniami).

Wykres nr 4: Tendencje wskaźnika poboru wody w mieście Nowa Ruda oraz w miastach w Polsce i w województwie dolnośląskim.

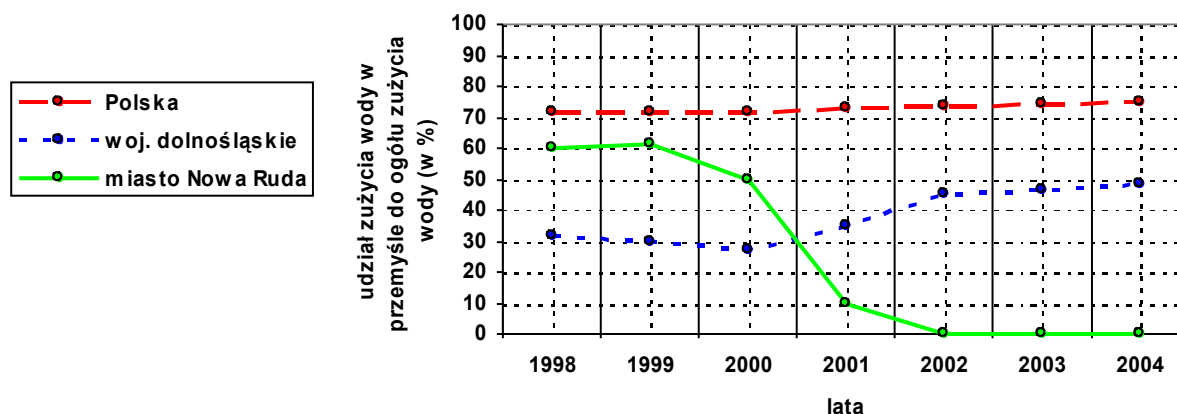


Źródło: na podstawie danych GUS.

Od 1998 r. zaobserwować można również znaczne zmiany w ogólnej strukturze poboru wody. W mieście Nowa Ruda wzrósł pobór wody na cele komunalne, natomiast gwałtownie spadł pobór wody dla przemysłu. Ma to niewątpliwie związek z restrukturyzacją górnictwa i zamykaniem kopalń, które były głównym odbiorcą wody na cele przemysłowe w okresie do 2001 r.



Wykres nr 5: Zmiany udziału zużycia wody dla potrzeb przemysłu w ogólnym zużyciu wody w mieście Nowa Ruda na tle zmian udziału zużycia w miastach województwa dolnośląskiego i w Polsce (w %).



Źródło: na podstawie danych GUS.

### 1.2.1.2.2 Odprowadzanie ścieków

System kanalizacji w mieście Nowa Ruda składa się z trzech sieci. Sieci dzielnicy Drogosław i Nowej Rudy Centrum, które są zespolone oraz dzielnicy Słupiec, z której ścieki odprowadzane są niezależnie. Najbardziej rozbudowana jest sieć dzielnicy Nowa Ruda Centrum, następnie sieć dzielnicy Słupiec, a najmniej rozwinięta jest sieć dzielnicy Drogosław.

Ścieki ze wszystkich sieci kanalizacyjnych dostarczane są na oczyszczalnię ścieków w Ścinawce Dolnej, położonej w gminie Radków. Zrzut ścieków na oczyszczalnię zapewniają dwa kolektory. Kolektor K3 o średnicy 60 cm obsługujący Nową Rudę Centrum i dzielnicę Drogosław oraz kolektor K2 o średnicy 50 cm, obsługujący dzielnicę Słupiec. Kolektory te są wpięte w główny, biegnący wzdłuż rzeki Ścinawki, kolektor przesyłowy K1 o zmiennej średnicy (rosnącej w kierunku oczyszczalni): 70 cm, 80 cm i 100 cm przy oczyszczalni. Oczyszczalnia została oddana do użytku w 2000 r. Jest ona jedynym odbiorcą ścieków z sieci kanalizacyjnej miasta. Wydajność tego obiektu określona w pozwoleniu wodnoprawnym wynosi 7000m<sup>3</sup>/d. Oczyszczalnia w 2004 r. wykorzystywana była w blisko 75% przyjmując 5200m<sup>3</sup>/d ścieków, z tego ok. 37% (1945,75 m<sup>3</sup>/d) z miasta Nowa Ruda (POŚ). Sieć kanalizacyjna w 2003 r. liczyła 41,6 km, z czego 11,9 km to przyłącza. Stopień skanalizowania miasta Nowa Ruda określany był na 72%. Do sieci podłączonych było 1700 budynków mieszkalnych i zbiorowego zamieszkania. Ponad 60% budynków zostało podłączone w ciągu ostatnich pięciu lat (POŚ).

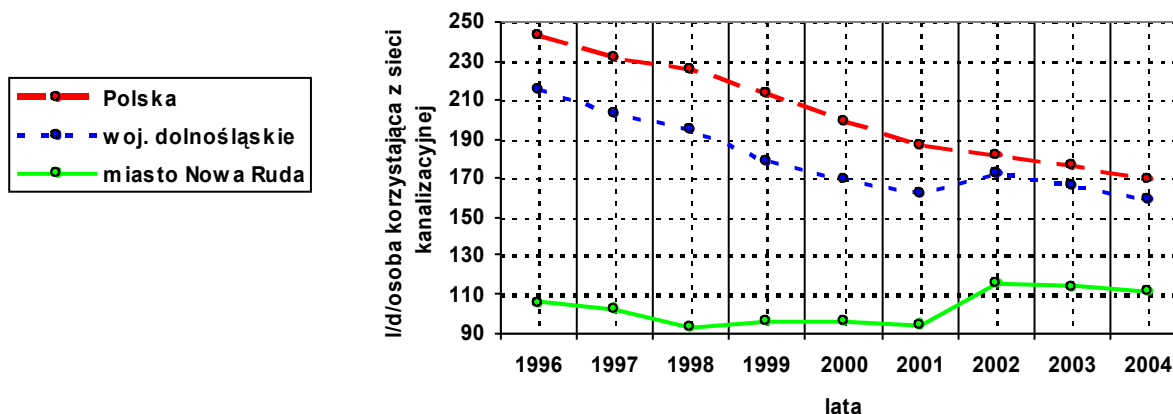
Wskaźniki krajowy i wojewódzki produkcji ścieków w przeliczeniu na jednego użytkownika sieci kanalizacyjnej, wykazuje wyraźne tendencje spadkowe. Natomiast wskaźnik dla Nowej Rudy jest względnie stabilny; waha się jedynie między 93,1 a 115,4 l/d.

Tabela nr 2: Zmiany wskaźnika produkcji ścieków w mieście Nowa Ruda w porównaniu ze wskaźnikiem w województwie dolnośląskim oraz w Polsce (w l/d na osobę).

jednostka terytorialna \ lata	1996	1997	1998	1999	2000	2001	2002	2003	2004
Polska	242,4	231,4	225,4	213,3	198,3	186,3	180,8	175,8	169,3
woj. dolnośląskie	215,4	202,8	194,6	178,7	169,2	162,1	171,6	165,7	158,6
miasto Nowa Ruda	105,1	101,8	93,1	96,3	96,1	93,7	115,4	113,5	111,3

Źródło: wg danych GUS.

Wykres nr 6: Tendencje zmian wskaźnika produkcji ścieków w mieście Nowa Ruda na tle zmian wskaźnika w miastach w Polsce i w województwie dolnośląskim.

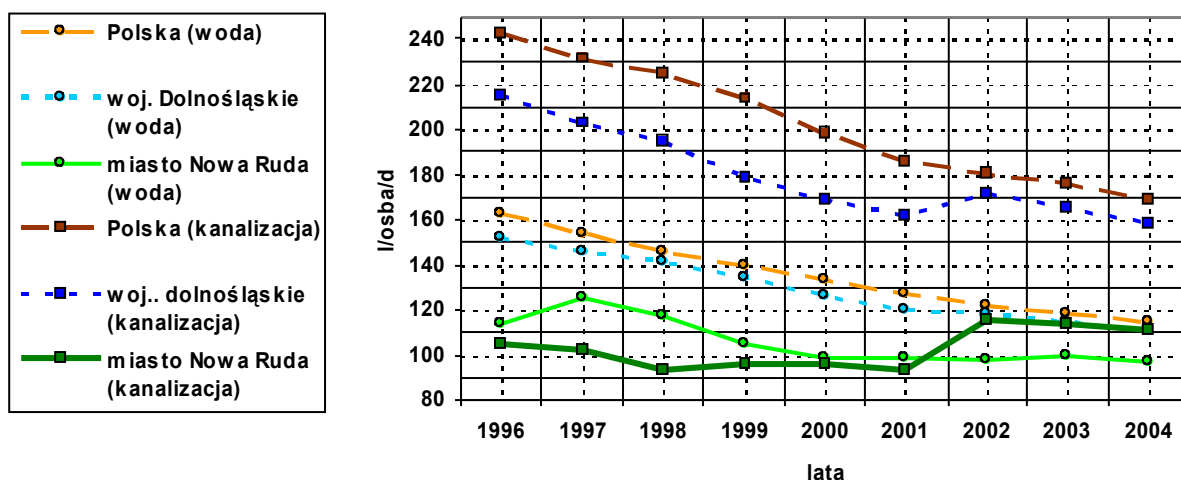


Źródło: na podstawie danych GUS.

Wskaźnik produkcji ścieków w stosunku do wskaźnika krajowego w 1996 r. był blisko 2,5-krotnie niższy i 2-krotnie niższy w stosunku do wojewódzkiego. W 2004 r. różnica ta zmniejszyła się i wskaźnik produkcji ścieków dla Nowej Rudy był 1,5-krotnie niższy w stosunku do wskaźnika ogólnopolskiego i niewiele mniej, bo 1,4-krotnie, w stosunku do wskaźnika wojewódzkiego.

W 2003 r. z sieci kanalizacyjnej korzystało 17 438 mieszkańców, co stanowi niewiele ponad 70% populacji gminy miejskiej Nowa Ruda. Wynika z tego, że ok. 26% ludności korzystającej z sieci wodociągowej Nowej Rudy nie miała bezpośredniego dostępu do sieci kanalizacyjnej [GUS].

Wykres nr 7: Porównanie tendencji wskaźnika produkcji ścieków i tendencji wskaźnika poboru wody w mieście Nowa Ruda oraz w miastach województwa dolnośląskiego i Polski w litrach na dobę na osobę.



Źródło: własne na podstawie danych GUS.

### I.2.1.3 Oczyszczanie gminy i gospodarka odpadami

Odpady z miasta Nowa Ruda składowane są na terenie składowiska odpadów zlokalizowanego przy ul. Niepodległości. Jego administratorem są Noworudzkie Usługi Komunalne Sp. z o. o. Składowisko funkcjonuje od 1960 r.; nie posiada uregulowanego stanu prawnego oraz nie spełnia wymogów technicznych. Rocznie składowuje się tu ok. 55 tys. m<sup>3</sup> odpadów, również z ościennych miejscowości.

Okolo 30% odpadów komunalnych jest częściowo segregowana. Warunki do selekcjonowania odpadów występują głównie na terenach ze zwartą zabudową, ze względu na stosunkowo gęste rozmieszczenie na tych terenach odpowiednich pojemników.

Nowa Ruda w celu poprawy gospodarki odpadami utworzyła wraz z innymi gminami powiatu kłodzkiego „Międzygminny Związek Celowy Powołany dla Stworzenia Wspólnego Systemu Gospodarki Odpadami w Powiecie Kłodzkim”. Powołanie Związku ma pomóc gminom zrzeszonym m.in. w:

- organizacji i prowadzeniu wspólnego monitoringu strumieni odpadów,
- przygotowaniu pakietu dokumentacji rekultywacji oraz budowy Zakładu Gospodarki Odpadami,
- aktualizacji pakietu działań wraz z rozszerzaniem się Związku,
- realizacji kompleksowego projektu gospodarki odpadami w Kotlinie Kłodzkiej obejmującego monitoring, sanitację i rekultywację składowisk nie spełniających wymagań oraz budowę, eksploatację i monitoring nowego Zakładu – Centrum Sortowania, Odzysku i Unieszkodliwiania Odpadów (POŚ).

### I.2.1.4 Telekomunikacja

Obszar miasta jest obsługiwany przez Telekomunikację Polską S.A. w zakresie stacjonarnej sieci telefonicznej. Natomiast w zakresie sieci telefonii komórkowej działają tu wszyscy obecni w Polsce operatorzy. Maszty telefonii komórkowej znajdują się:

na Górze Świętej Anny,  
na budynku Noworudzkiego Centrum Przedsiębiorczości przy ul. A. Krajowej 15,  
na budynku Gimnazjum nr 1 przy ul. Mikołaja Kopernika 6,  
na jednym z wysokich budynków na Osiedlu Wojska Polskiego,  
na wieży kościoła p.w. Bożego Ciała przy pl. Michała Białowąsa,  
na budynku hali sportowej w Słupcu,  
na terenie GPZ przy ul. Zatorze.

Na kilku większych osiedlach zostały zamontowane sieci telewizji kablowej.

### I.2.1.5 Transport i łączność

Pod względem komunikacyjnym Nowa Ruda zajmuje dogodne położenie, gdyż przebiega przez nią droga wojewódzka nr 381 relacji Międzyzlesie (granica państwa) – Kłodzko – Wałbrzych oraz linia kolejowa łącząca Wałbrzych z Kłodzkiem. Drugą pod względem znaczenia jest droga nr 385, relacji Tłumaczów (przejście graniczne) – Nowa Ruda – Wolibórz – Srebrna Góra – Ząbkowice – Ziębice – Grodków, od której odchodzi droga wojewódzka nr 384 łącząca miasto głównie z Bielawą i Dzierżoniowem oraz pośrednio – z Wrocławiem.

Przez miasto przechodzi również sześć numerowanych dróg powiatowych.

**Tabela nr 3: Drogi na terenie miasta Nowa Ruda**

Lp	Kategoria	Nr drogi	Kierunek
1	Droga powiatowa	3312D	Wolibórz – Dzikowiec – Nowa Ruda – Słupiec – droga 386
2	Droga powiatowa	3356D	Walim – Sokolec – Nowa Ruda
3	Droga powiatowa	3319D	Przygórze – Nowa Ruda
4	Droga powiatowa	3324D	Nowa Ruda – Słupiec – Bożków – Gorzuchów – droga 386
5	Droga powiatowa	3337D	Nowa Ruda – Bieganów – Ścinawka Górna
6	Droga powiatowa	3321D	Nowa Ruda – Dzikowiec – Nowa Wieś Kłodzka
7	Drogi gminne		Łączna długość 66 km

Linia kolejowa z trzema przystankami na obszarze miasta (Nowa Ruda, Nowa Ruda-Przedmieście i Zdrojowisko) nie jest właściwie wykorzystana, a biorąc pod uwagę trudną sytuację kolei w Polsce istnieją plany jej likwidacji. Niemniej jednak „trasa kolejowa z Wałbrzycha do Kłodzka należy do najpiękniejszych w Sudetach i umożliwia przegląd wszystkich walorów krajobrazowych tego terenu. Ze Ścinawki Średniej prowadzi odgałęzienie linii kolejowej do Dzikowca przez Słupiec. Linia ta służyła transportowi skał i węgla i stanowi część dawnej „Kolei Sowiogórskiej”.

Ograniczenie liczby przewozów regionalnych sprawia, iż turyści korzystają chętniej z komunikacji autobusowej (Nowa Ruda ma dogodne połączenie m.in. z: Wałbrzychem, Kłodzkiem, Ząbkowicami oraz z Wrocławiem – przez Bielawę i Dzierżoniów) oraz z usług prywatnych przewoźników zrzeszonych w stowarzyszeniu „ORZEŁ BUS”.

## **I.2.2 Walory turystyczne**

### **I.2.2.1 Zabytki architektoniczne**

Wprawne oko turysty dostrzeże z pewnością najważniejsze zabytki architektoniczne miasta, świadczące o jego bogatej historii. Należą do nich m.in.:

#### **Ratusz w Nowej Rudzie - z II poł. XIX wieku**

Pierwszy ratusz pośrodku prostokątnego, pochylego rynku - jako budowlę drewnianą na kamiennych fundamentach - wzniesiono w 1445 roku. W 1525 roku został zmodernizowany, a w 1577 roku postawiono nowy ratusz, wzbogacony w 1595 roku o kramy chlebowe i mięsne. Obecny, trzeci ratusz powstał w 1884 roku (po wielkim pożarze) i zbudowany był w stylu biedermeier. W okresie 1892-1894 został powiększony przez podniesienie dachu oraz ozdobiony (portal, wykusze i okienne szczyty). W północno-zachodnim narożniku budynku postawiona została fontanna z barokową figurą Św. Floriana (1756 r.).

#### **Zamek Stillfriedów**

XVI-wieczny zamek – dawna rezydencja baronów von Stillfried – kilkakrotnie przebudowywany, w tym gruntownie w latach 1700-1730 prawdopodobnie wg projektu znanego włoskiego architekta Andrea Carove. Okazały czteroskrzydłowy budynek z wewnętrznym dziedzińcem i pięcioosiowym portykiem zwieńczonym balustradą wznosi się na krawędzi skarpy tzw. górnego miasta i od strony południowo-zachodniej zamyka, wraz z dawnym placem przedzamcza, noworudzki rynek.

#### **Wiadukt kolejowy**

Potężna metalowa konstrukcja wiaduktu, wspartego na kamiennych filarach, wznosi się nad doliną Woliborki. Jest to najwyższy (ok. 40 m.) wiadukt kolejowy na trasie Wałbrzych-Kłodzko, często podziwiany przez miłośników kolei. Został poprowadzony po łuku, co w XIX wieku było posunięciem nowatorskim. Z racji tego podróż pociągiem na tej trasie stanowi niebywałą atrakcję dodając jeszcze wrażenia podczas przejazdu przez trzy tunele, z których najdłuższy (około 2,5km) znajduje się przed samym Wałbrzychem.

#### **Pomnik św. Jana Chrzciciela**

Pomnik z brązu przedstawiający scenę chrztu Chrystusa przez św. Jana Chrzciciela wykonany w 1909 r. Okalająca pomnik fontanna została wykuta ze strzelińskiego granitu. Pomnik usytuowany jest w Nowej Rudzie przed frontem ratusza.

#### **Kamienne mosty na dawnym trakcie do rynku**

Ponad 500 metrów dzisiejszej ul. Marszałka Józefa Piłsudskiego rozpoczynającej się na dolnym krańcu rynku, obok fasady wejściowej zamku, poprowadzone jest starym traktem (zbudowanym po części na podbudowie dawnym murów obronnych miasta) i spiętym

kamiennymi mostami. Pierwszy – ponad ulicą Podjazdową – wzniesiono w roku 1626, drugi – nad ul. Cichą oraz potokiem Woliborki – zbudowano prawdopodobnie także w wieku XVII.

### **Pomniki św. Jana Nepomucena**

Czeski patron tonących i spowiedników doczekał się kilku pomników w Nowej Rudzie. Najstarszy z nich, datowany na 1706 rok umiejscowiono przy moście na Włodzicy, u wylotu ul. Cmentarnej. Jest on jednym z najstarszych przedstawień świętego na Ziemi Kłodzkiej. Również przy moście u ujścia Woliborki do Włodzicy, na Placu Grunwaldzkim stoi inny pomnik św. Nepomucena z 1752 r.

### **Domki tkaczy-płócienników nad Włodzicą**

Znajdują się przy ul. Nadrzecznej, przykrywając swymi sklepieniami podcieniami obecny ciąg pieszy. Datowane na przełom XVII i XVIII wieku. Pierwotnie drewniane, przebudowane z końcem XIX wieku, nadają miastu niekłamanego uroku.

#### **I.2.2.2 Obiekty sakralne**

W Nowej Rudzie znajdują się kościoły: neogotycki trójnawowy św. Mikołaja; barokowy Podwyższenia św. Krzyża powstały na miejscu najstarszej, średniowiecznej świątyni, Wniebowzięcia NMP - jednonawowy, z późnobarokowym oryginalnym i kompletnym wystrojem wnętrza, kościół św. Anny znajdujący się na szczycie Góry Św. Anny, Sanktuarium Matki Bożej Bolesnej - wzniesione na Górze Wszystkich Świętych w 1680 r. i odrestaurowane w latach 90-tych XX wieku, kościół św. Barbary w dzielnicy Drogosław; kościół św. Katarzyny w Słupcu; barokowa kaplica Loretańska z XVIII/XIX wieku, oraz barokowy klasztor Salezjanek z 1630 roku.

#### **I.2.2.3 Wykaz obiektów wpisanych do rejestru zabytków**

Na obszarze gminy miejskiej Nowa Ruda zidentyfikowano dotychczas 8 stanowisk archeologicznych. Są to osady (6 obiektów), cmentarzysko oraz tzw. znalezisko luźne. Pochodzą z epoki brązu, średniowiecza oraz z okresu XIV-XV wieku.

Do rejestru zabytków wpisano ponad 30 obiektów i zespołów obejmujących m.in.: 5 obiektów sakralnych, 18 domów mieszkalnych, zespół pałacowy, park pałacowy, pałac /zamek/, dwór, ratusz oraz dwa obiekty przemysłowe (wieżę szybu „Anna” oraz baterie pieców szybowych). Do ewidencji Służby Ochrony Zabytków wpisano 283 obiekty, co obejmuje m.in. obiekty sakralne, 250 domów mieszkalnych, budynki szkolne i urzędowe, obiekty dworcowe i przemysłowe oraz 4 mosty i dwie wieże widokowe. Układ staromiejski w Nowej Rudzie jest objęty ścisłą strefą konserwatorską.<sup>1</sup>

---

<sup>1</sup> Opracowano na podstawie Studium uwarunkowań i kierunków zagospodarowania przestrzennego miasta Nowa Ruda

## I.2.3 Zagospodarowanie turystyczne

### I.2.3.1 Baza noclegowa

Stan bazy noclegowej w Nowej Rudzie sprawia, iż miasto wciąż nie może odpowiednio promować swoich walorów w zakresie turystyki. Bardzo dobrze rozwiniętą bazą noclegową dysponują jednakże Gmina Nowa Ruda (Sokolec, Rzecznka) oraz Miasto i Gmina Radków.

Odwiedzający Nową Rudę mają do wyboru nocleg w Domu Wypoczynkowym „Sport-Centrum” znajdującym się w dzielnicy Słupiec, w odległości 5-6 km od centrum miasta, w pensjonacie-schronisku położonym na szczycie Góry św. Anny lub w hotelu „Romantika” w centrum miasta. Do dyspozycji grup młodzieżowych funkcjonuje również Szkolne Schronisko Młodzieżowe. Szansą na poprawę tej sytuacji jest rozpoczęcie budowy nowego hotelu w odległości ok. 200 m od centrum, w którym planuje się udostępnienie dla gości 45 pokoi.

**Tabela nr 4: Miejsca noclegowe w Nowej Rudzie**

Nazwa obiektu	Ilość miejsc noclegowych
Dom Wypoczynkowy „Sport-Centrum”	250
Pensjonat „Góra Anny”	60
„Romantika”	19
Schronisko Młodzieżowe „TAU”	45

Dom Wypoczynkowy „Sport-Centrum” oferuje noclegi w pokojach 2-3-osobowych typu „studio” z pełnym węzłem sanitarnym i jest doceniany zwłaszcza przez grupy sportowe przyjeżdżające do Nowej Rudy w celu uczestniczenia w zawodach, bądź też treningach z wykorzystaniem zaplecza, jakie stwarza Centrum Turystyki i Sportu Sp. z o.o. Ze względu na bliskość boisk sportowych wykorzystywanych przy imprezach plenerowych jest też dogodnym punktem dla organizatorów i zapraszanych artystów.

Pensjonat „Góra Anny” umożliwia noclegi w pokojach 2, 3, 4 i 6-osobowych i jest doskonałym miejscem dla miłośników pieszych wędrówek, chętnych do podziwiania roztaczających się wokół góry panoram. Zdobywa też coraz większą popularność dzięki organizowanym zabawom (np. z okazji Sylwestra czy też karnawału).

Hotel - Restauracja "Romantika" posiada 19 miejsc noclegowych w luksusowo wyposażonych pokojach 1, 2, 3 i 5-osobowych. W każdym pokoju jest łazienka, telewizor z programem satelitarnym i telefon. Na miejscu znajduje się restauracja czynna codziennie od godz. 10.00 do 22.00. Lokalizacja hotelu w centrum miasta, w jego starej, zacisznej części umożliwia wypoczynek, ale również zwiedzanie znajdujących się tuż obok zabytków architektury.

W dzielnicy Drogosław, w niewielkiej odległości od Muzeum Górnictwa położone jest Szkolne Schronisko Młodzieżowe „TAU”, które gości głównie młodzież z opiekunami w ramach zielonych szkół, zimowisk, obozów letnich i zimowych, kolonii letnich oraz obozów wędrownych. W ofercie schroniska znajduje się organizacja wycieczek pieszych i autokarowych z przewodnikiem po Ziemi Kłodzkiej i Wałbrzyskiej oraz wyjazdy do Skalnego Miasta w Czechach.

Korzystając z noclegów w wyżej wymienionych obiektach turyści mają możliwość wykupienia całodziennego wyżywienia na miejscu, bądź też skorzystania z obiektów gastronomicznych w mieście.



### I.2.3.2 Turystyczne szlaki piesze



#### **Szlak czerwony**

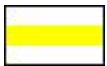
*Główny Szlak Sudecki im. dr Mieczysława Orłowicza (fragment)*

1. Nowa Ruda Słupiec - Kościelec - 568 m. n.p.m. - Ścinawka Średnia - Ratno Górne - Wambierzyce - Skalne Grzyby - Karłów - Rezerwat Błędne Skały - Kudowa Zdrój
2. Nowa Ruda Słupiec - Nowa Wieś - Przełęcz Srebrna 686 m. n.p.m. - Schronisko „Srebrna Góra” - Przełęcz Woliborska 711 m. n.p.m. - Kalenica 964 m. n.p.m. - Schronisko „Zygmuntówka” - Przełęcz Jugowska 805 m. n.p.m. - Schronisko „Orzeł” - Schronisko „Sowa-Eulenbaude” - Przełęcz Sokola 748 m. n.p.m.



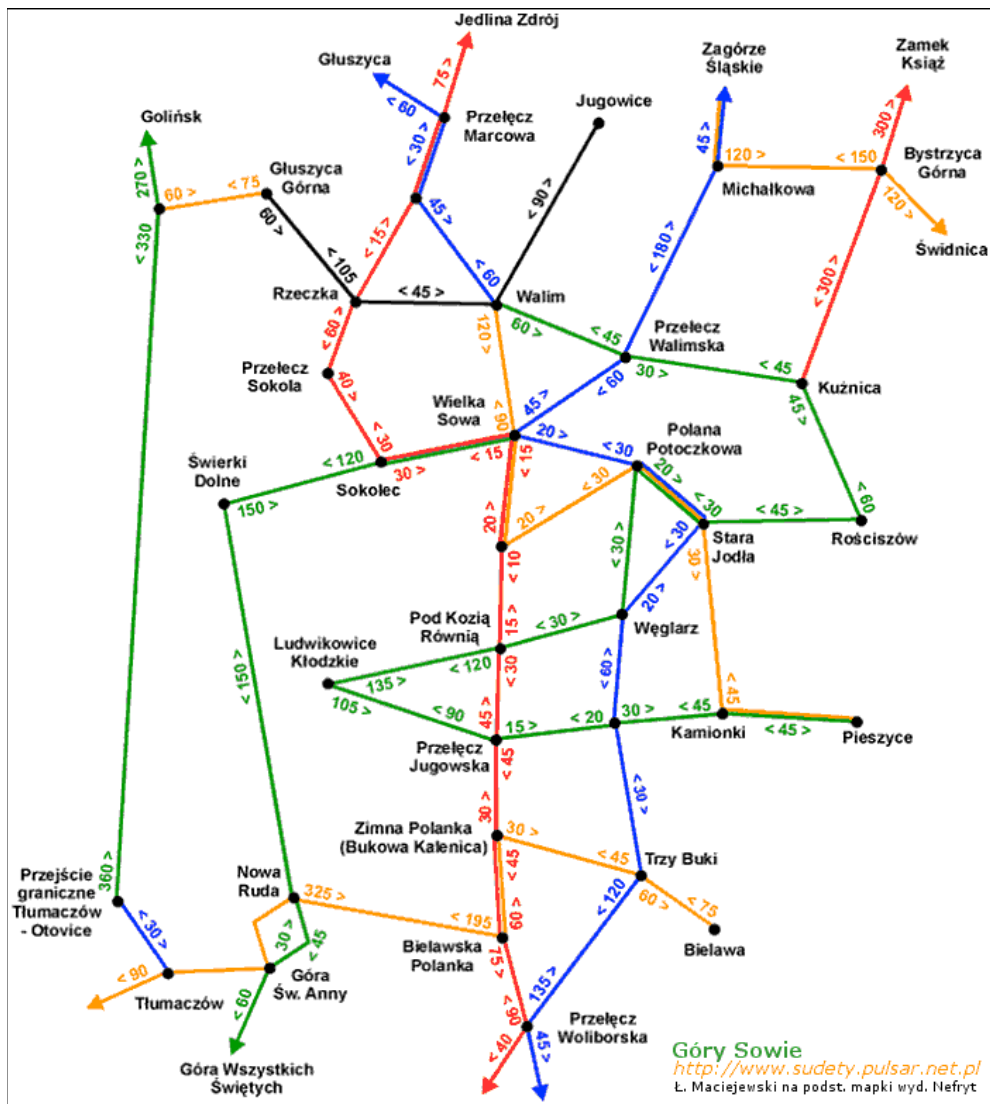
#### **Szlak zielony**

1. Nowa Ruda - Włodzicka Góra 758 m. n.p.m. - Świerki Dolne - Sokolec - Wielka Sowa 1015m. n.p.m.
2. Góra św. Anny 647 m. n.p.m. - Góra Wszystkich Świętych 648 m. n.p.m. - Kościelec - 568 m. n.p.m.



#### **Szlak żółty**

1. Góra św. Anny 647 m. n.p.m. - Nowa Ruda - Zdrojowisko - Jugów Pniaki - Bielawska Polanka - Kalenica 964 m. n.p.m. - Nowa Bielawa
2. Nowa Ruda - Góra św. Anny 647 m. n.p.m. - Sarny - Tłumaczów - Gajów - Radków - Radków - Wodospady Pośny - Pasterka - Przełęcz między Szczelińcami - Karłów - Lisia Przełęcz - Fort Karola - Wielkie Torfowisko Batorowskie - Skalne Grzyby - Batorów - Duszniki Zdrój



### I.2.3.3 Szlaki konne i rowerowe

W granicach administracyjnych miasta przebiegają następujące regionalne szlaki komunikacji turystycznej (wykaz z wyłączeniem szlaków pieszych):

- ⇒ sudecki szlak rowerowy w przebiegu „Szlaku Cysterskiego” łączący dolnośląskie szczególnie cenne zabytki architektury i sztuki sakralnej (szlak ER-8),
- ⇒ sudecki szlak rowerowy podziemnych atrakcji turystycznych przebiegający w rejonie Muzeum Górnictwa w Nowej Rudzie (szlak łączy m.in. byłą kopalnię złota w Złotym Stoku, forty i tereny wydobywcze Srebrnej Góry, podziemne sztolnie Walimia – znane jako projekt „Riese” z czasów hitlerowskich Niemiec, podziemne sztolnie Osówki w rejonie Głuszycy),
- ⇒ sudecki szlak PTTK górskiej turystyki konnej (Łądek Zdrój – Western City / Ściegny k. Karpacza 360 km długości) przebiegający w granicach administracyjnych miasta Nowa Ruda przez maszyn Góry św. Anny,
- ⇒ sudecki górski szlak konny Turystycznego Hrabstwa Sudetów, przebiegający w granicach administracyjnych miasta Nowa Ruda przez maszyn Góry św. Anny

#### I.2.3.4 Urządzenia do rekreacji zimowej

Okolice Nowej Rudy stają się coraz bardziej popularne dla miłośników sportów zimowych (głównie narciarstwa i snowboardu). Najbliższe wyciągi znajdują się w Sokolcu-Rzeczce oraz na Przełęczy Jugowskiej:

Opracowane koncepcje zagospodarowania terenów Góry Anny oraz Góry Wszystkich Świętych zakładają możliwość inwestowania w obiekty i urządzenia sportów zimowych (trasy zjazdowe, wyciągi), co pozytywnie zmieniłoby wizerunek miasta pod względem aktywizacji turystycznej.

#### I.2.3.5 Wykorzystanie bazy noclegowej i ruch turystyczny

Punktem wyjścia analizy są informacje zaczerpnięte z banku Danych Regionalnych Głównego Urzędu Statystycznego o liczbie korzystających z noclegów w obiektach noclegowych turystyki w ujęciu lat 1996-2003. Ponadto wśród korzystających z noclegów wyodrębniono każdorazowo turystów zagranicznych.

Na podstawie dostępnych danych notuje się w Nowej Rudzie systematyczny wzrost udzielonych noclegów. Stosunkowo niewielki spadek miał miejsce w 2000 r., a następnie w 2002 r., natomiast bardzo wyraźny przyrost nastąpił w 2003 roku.

Analizując natomiast przyrost noclegów w stosunku do roku poprzedniego charakteryzuje się on raczej proporcjonalnością dla turystów krajowych, jak i z zagranicy, choć w 2003 roku większą dynamikę daje się zauważyć w zakresie noclegów turystów z zagranicy.

**Tabela nr 5: Udzielone noclegi i korzystający z noclegów w obiektach w Nowej Rudzie w 2003 r. wg danych GUS**

Obiekt noclegowy	noclegi	noclegi (t. zagr.)	korzystający z noclegów	korzystający z noclegów (t. zagr.)
Dom Wypoczynkowy „Sport-Centrum”	42516	19588	7020	1598
Schronisko Młodzieżowe „TAU”	3357	-	1152	0
„Romantika”	809	131	463	61
<b>Razem:</b>	<b>46682</b>	<b>19719</b>	<b>8635</b>	<b>1659</b>

*Źródło: Opracowanie własne na podstawie danych z Regionalnego Banku Danych*

Biorąc pod uwagę powyższe zestawienie można scharakteryzować grupy turystów odwiedzających Nową Rudę. Z Domu Wypoczynkowego „Sport-Centrum” korzystają głównie grupy zorganizowane przyjeżdżające do miasta w ramach zawodów i wymian sportowych oraz dzieci i młodzież uczestniczący w obozach sportowych oraz „zielonych i

białych szkołach”. Schronisko na Górze św. Anny oferuje miejsca noclegowe dla miłośników górskich wędrówek, natomiast „Romantika” gości najczęściej turystów odwiedzających Nową Rudę i oczekujących od miejsca noclegowego większego komfortu i bliskości do centrum miasta. Wśród turystów zagranicznych przeważają Niemcy, ale często są to również Francuzi i – ze względu na bliskość granicy – Czesi. Po otwarciu w 2004 roku Wyższej Polsko-Czeskiej Szkoły Biznesu i Sportu „Collegium Glacense” Nową Rudę odwiedza coraz więcej osób z za wschodniej granicy.

Zebrane informacje pozwalają również na wyodrębnienie najczęstszych celów wizyty w Nowej Rudzie. Są to:

- wypoczynek;
- turystyka aktywna;
- udział w zawodach sportowych i imprezach kulturalnych;
- odwiedziny krewnych i znajomych;
- odwiedziny miejsc rodzinnych;
- zwiedzanie zabytków;
- edukacja.

Ze względu na wysoką atrakcyjność regionu najczęściej wykorzystywanym środkiem transportu przez turystów indywidualnych jest samochód i nierzadko pociąg lub autobus. Grupy zorganizowane, realizujące najczęściej ustalony wcześniej program korzystają z autokarów.

Wśród deklarowanych miejsc, które turyści zatrzymujący się w Nowej Rudzie chętnie by zobaczyli znajdują się wymieniane zarówno przez turystów krajowych, jak i zagranicznych: Wambierzyce z Bazyliką NMP, wodospad „Wilczki” w Międzygórzu, uzdrowisko Polanica Zdrój oraz okoliczne góry. Turyści zagraniczni, zwłaszcza Niemcy wykazują zainteresowanie Podziemnym Miastem, obejmującym kompleksy: Osówka, Walim oraz Włodarz. Z dalej położonych miejscowości dużą popularnością cieszą się: Wrocław, Kraków oraz Praga.

### **1.2.3.6 Imprezy kulturalne**

Wśród wydarzeń wpisujących się już na stałe w życie artystyczne miasta wymienia się:

- ◆ Wielką Orkiestrę Świątecznej Pomocy – imprezę o zasięgu ogólnopolskim. Noworudzki finał WOŚP organizowany był corocznie przez Urząd Miejski w Nowej Rudzie, a od 2005 r. przez Miejski Ośrodek Kultury;
- ◆ Noworudzki Filmowy Zawrót Głowy – festiwal dla kochających sztukę filmową. Pierwsze spotkanie w 2003 r. zaszczylicili swoją obecnością reżyser Krzysztof Zanussi i krytyk Jerzy Płazewski;
- ◆ Dni Nowej Rudy – cykliczna impreza o charakterze lokalnym z koncertami gwiazd polskiej estrady, pokazami sztucznych ogni, konkursami, zawodami sportowymi;
- ◆ Noworudzkie Spotkania z Poezją – impreza od kilku lat wpisująca się w krajobraz miasta, organizowana przez Miejską Bibliotekę Publiczną w Nowej Rudzie oraz klub literacki OGMA;
- ◆ Międzynarodowy Festiwal Folklorystyczny – impreza z ponad dziesięcioletnią już tradycją, w trakcie której miasto Nowa Ruda gości tancerzy i muzyków folklorystycznych z całego świata. Gospodarzem imprezy jest Miejski Ośrodek Kultury i działający przy nim Zespół Pieśni i Tańca „Nowa Ruda”;
- ◆ Polsko-Czeskie Dni Kultury Chrześcijańskiej – cykl imprez promujący wartości chrześcijańskie i współpracę przygraniczną. Wydarzenie kulturalne i społeczne pogranicza polsko-czeskiego;

Na uwagę zasługują również zdobywające coraz większą popularność imprezy kulturalne:

- ◆ Ogólnopolski Turniej Tańca Towarzyskiego;
- ◆ Dolnośląski Niezależny Przegląd Zespołów Hip-Hop „Afera”;
- ◆ Festiwal Piosenki Przedszkolnej;
- ◆ Barbórkowa Wystawa Psów Rasowych

oraz sportowe:

- ◆ Noworudzka Halowa Piłka Nożna;
- ◆ Mistrzostwa Polski w Kolarstwie Górskim;
- ◆ Mistrzostwa Polski w Łucznicztwie;
- ◆ Mistrzostwa Polski w Akrobatyce Sportowej.

### **1.2.3.7 Przesłanki rozwojowe turystyki w opinii społeczności lokalnej**

Na potrzeby Lokalnego Programu Rewitalizacji miasta Nowa Ruda, a także prac związanych z przygotowaniem uaktualnionej wersji strategii rozwoju w okresie maj – lipiec 2005 przeprowadzono badanie opinii publicznej mieszkańców. Jedno z pytań zawartych w ankiecie: „Czy wiąże Pan/Pani nadzieję z rozwojem miasta i regionu np. w kierunku obsługi ruchu turystycznego oraz rozwojem zakładów pracy na miejskich terenach inwestycyjnych?” Pozwoliło na ogólną ocenę podejścia społeczności lokalnej do możliwości wykorzystania turystyki jako dziedziny działalności gospodarczej.

Jako mocne strony i szanse rozwojowe w dziedzinie turystyki i rekreacji wymieniane były: malowniczy teren, ciekawe miejsca do zwiedzania, dobry mikroklimat, możliwości wypoczynku, szansa na poprawę sytuacji materialnej mieszkańców, bliskie sąsiedztwo z Republiką Czeską i Niemcami, motywacja dla młodych ludzi do pozostania w mieście, Nowa Ruda jako doskonała baza wypadowa, rozwój turystyki pieszej, konnej, rowerowej, industrialnej i agroturystyki, likwidacja bezrobocia poprzez tworzenie nowych miejsc pracy, generowanie środków na rozwój infrastruktury i miejsc pracy.

Jako słabe strony i zagrożenia pojawiły się: brak finansów dla rozwoju miasta pod kątem turystycznym, zła jakość dróg i brak obwodnicy, konieczność nakładów na rozbudowę bazy turystycznej, brak atrakcji turystycznych i inwestorów, brak pomysłów na wykorzystanie uroków miasta, brak długoletniej promocji miasta, zaniedbanie miasta, brak polityki rozwoju, niski poziom oferowanych usług medycznych.

## **1.3 Organizacja społeczności lokalnej**

### **1.3.1 Demograficzne aspekty rozwoju gminy**

Rozwój demograficzny gminy ma istotny wpływ na przebieg procesów społecznych i gospodarczych w niej zachodzących.

#### **1.3.1.1 Zestawienie danych i trendów demograficznych**

Zmiany struktury potencjału demograficznego gminy Nowa Ruda przedstawia tabela nr 6.

Tabela nr 6: Tabela porównawczych danych demograficznych

	Liczba mieszkańców		Liczba urodzeń	Liczba zgonów	Liczba zameldowań	Liczba wymeldowań
	stałych	czasowych				
rok 2004	25 475	257	181	260	217	412
rok 2003	25 804	233	201	243	243	421
rok 2002	26 024	280	195	250	288	454

Obserwowany jest stały spadek liczby mieszkańców z przeważającym udziałem jednostek przedsiębiorczych i wykwalifikowanych.

Tabela nr 7: Tabela porównawczych danych demograficznych

Lp.	Rok	Liczba mieszkańców ogółem	Urodzenia	Zgony	Przyrost	Zameldowania	Wymeldowania	Saldo migracji
1	1996	27.339						
2	1997	27.208						
3	1998	27.005						
4	1999	27.088						
5	2000	26.476						
6	2001	26.325	193	248	-55	169	284	-115
7	2002	26.024	195	259	-64	248	485	-237
8	2003	25.804	201	243	-42	243	421	-178
9	2004	25.475	189	284	-95	208	442	-234
10	2005	25.209	165	252	-87	197	376	-179

Lp.	Rok	Liczba mieszkańców ogółem	Liczba kobiet	Liczba mężczyzn
1	2005	25 522	13 252	12 270

Stan na 31.12.2005 r.

Tabela nr 8: Tabela struktury wiekowej ludności w 2005 r.

lp	Rok	Liczba mieszkańców ogółem	0-7 lat	8-15 lat	16-19lat	20-25 lat	26-35 lat	36-50 lat	51-65 lat	Powyżej 65 lat
1	2005	25209	1538	2147	1373	2582	3372	5731	4612	3854

### I.3.2 Infrastruktura społeczna

### I.3.2.1 Oświata i wychowanie

#### Placówki wychowania przedszkolnego

Pierwszy etap procesu edukacyjnego dzieci stanowią placówki wychowania przedszkolnego. Wspomagają one ich rozwój i przygotowują do podjęcia nauki w szkole. W Nowej Rudzie funkcjonują 4 przedszkola, w tym dwa miejskie, jedno prywatne i jedno prowadzone przez Siostry Salezjanki.

#### Szkolnictwo podstawowe i średnie

Obecnie w mieście funkcjonują 4 szkoły podstawowe, w tym Zespół Szkół Specjalnych, Miejski Zespół Szkół (łączy w sobie SP nr 6 i Gimnazjum nr 3), 3 gimnazja oraz 2 szkoły średnie:

- Zespół Szkół Ogólnokształcących
- Zespół Szkół Ponadgimnazjalnych (utworzony w 2005 r. z połączenia Noworudzkiej Szkoły Technicznej, Zespołu Szkół Ponadgimnazjalnych nr 1 i Zespołu Szkół Ponadgimnazjalnych nr 2).

Lp.	Nazwa jednostki	Liczba nauczycieli	Liczba uczniów*
1.	Przedszkole Miejskie nr 1	5	57
2.	Przedszkole Miejskie nr 2	2	25
3.	Przedszkole Niepubliczne „Bajka”	6	79
4.	Niepubliczne Przedszkole Sióstr Salezjanek	4	56
5.	Szkoła Podstawowa nr 2	32	412
6.	Szkoła Podstawowa nr 3	17	243
7.	Szkoła Podstawowa nr 7	44	647
8.	Miejski Zespół Szkół nr 1	33	449
9.	Gimnazjum nr 1	33	409
10.	Gimnazjum nr 2	27	324
<b>Razem:</b>			2701

Typ szkoły/placówki	Klasa	Liczba uczniów	Liczba oddziałów
Przedszkole	Poniżej „0”	187	6
	„0”	205	12
Szkoła podstawowa	I	198	9
	II	233	10
	III	238	10
	IV	222	10
	V	255	11
	VI	286	12
Gimnazjum	I	302	13
	II	293	13
	III	282	13

#### Szkolnictwo policealne i wyższe

Na terenie Nowej Rudy działa Centrum Kształcenia PROFESJA. Placówka ma

\* Stan na październik 2005 r.



uprawnienia szkoły publicznej i umożliwiła uzupełnienie wykształcenia na poziomie ponadgimnazjalnym i policealnym na siedmiu kierunkach. W ramach centrum funkcjonuje również Szkoła Języków Obcych.

W 2004 r. w Nowej Rudzie rozpoczęła działalność Polsko-Czeska Wyższa Szkoła Biznesu i Sportu „Collegium Glacense”. Oferuje ona kształcenie na poziomie wyższych studiów zawodowych na kierunku „zarządzanie i marketing” w specjalności „zarządzanie przedsiębiorstwami międzynarodowymi”. W 2005 r. po raz pierwszy odbył się nabór na nowo otwarty kierunek „wychowanie fizyczne” ze specjalnością „nauczyciel wychowania fizycznego”. Trwają przygotowania do uruchomienia kolejnego kierunku, prowadzonego przez szkołę – pielęgniarstwa.

Warunki funkcjonowania szkół są w wielu wypadkach niezadowolające. Placówki posiadają niewystarczająco rozwiniętą bazę sportowo-rekreacyjną (która nie odpowiada obecnym standardom w zakresie funkcjonalności i bezpieczeństwa) i często pozbawione są odpowiedniego wyposażenia w środki i pomoce dydaktyczne.

### I.3.2.2 Ochrona zdrowia

W Nowej Rudzie nadal funkcjonuje szpital, ale zmniejszyła się (w stosunku do 1997 r.) liczba łóżek – do 159. W 2003 roku szpital ten przyjął ponad 5700 pacjentów. W mieście działa 7 przychodni oraz 8 aptek. Apteki działają na zasadach komercyjnych. Rozwijają się również prywatne gabinety lekarskie, m.in. Niepubliczne Zakłady Opieki Zdrowotnej „Evita” i „Zdrowie”.

### I.3.2.3 Pomoc społeczna

Na terenie gminy funkcjonuje Miejski Ośrodek Pomocy Społecznej, który realizuje zadania własne i zlecone nałożone na gminę w zakresie świadczenia pomocy społecznej.

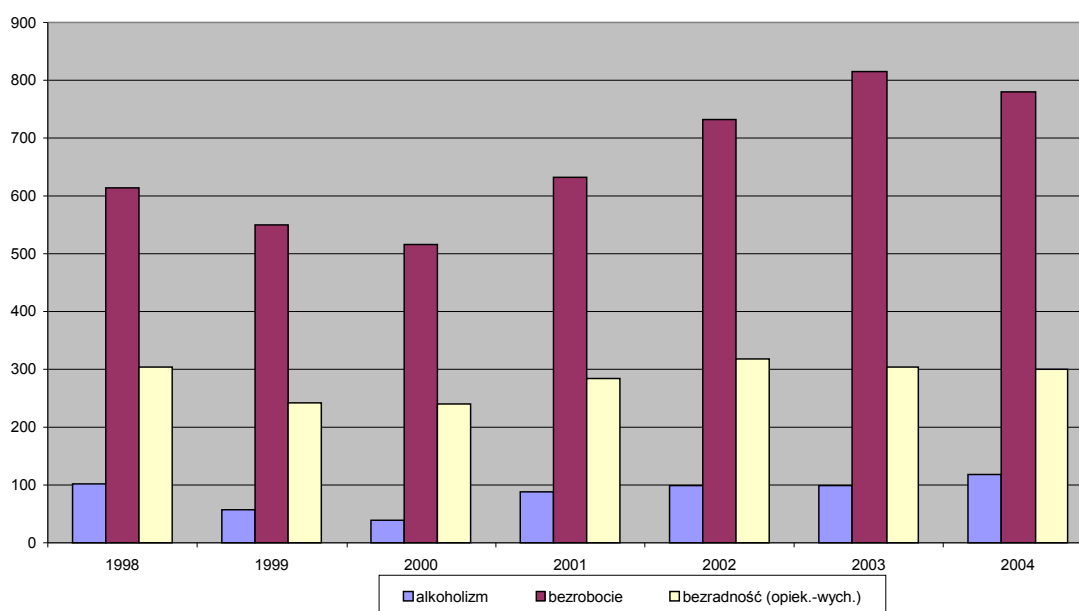
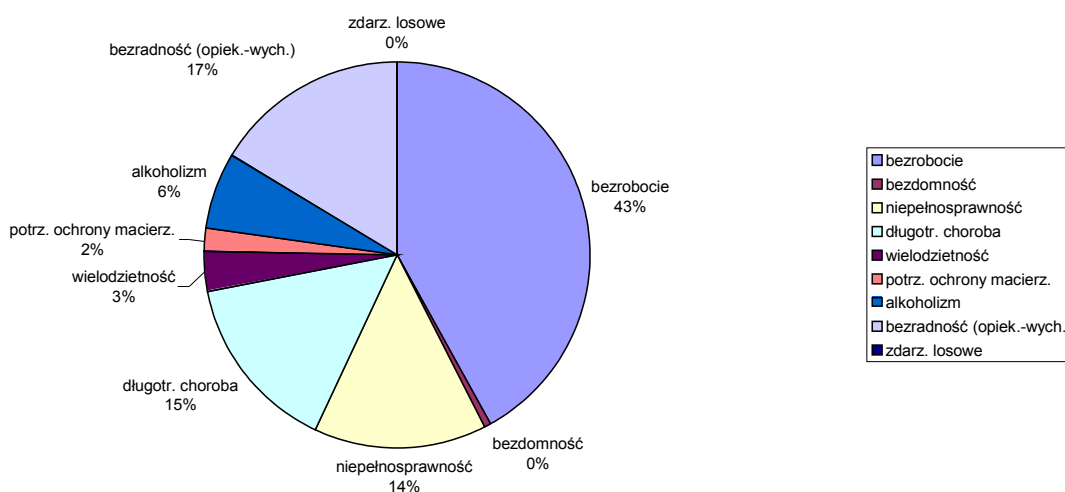
INFORMACJE O UDZIELANEJ POMOCY SPOŁECZNEJ W LATACH 1998-2004			
	2002	2003	2004
zasilek stały	60	41	111
zasilek stały wyrównawczy	92	110	102
gwarantowany zasilek okresowy	46	45	28
okresowy zasilek macierzyński	58	75	39
składki na ubezpieczenie społeczne	102	81	83
składki na ubezpieczenie zdrowotne	247	233	165
zasilek okresowy	399	328	373
specjalny zasilek okresowy	1	4	1
zasilek celowy	826	933	832
usługi opiekuńcze	75	83	75
inne formy pomocy	576	614	561
zasiłki rodzinne	32	46	35
zasilek pielęgnacyjny	97	95	26
dotądki mieszkaniowe	1278	1298	1227
<b>RAZEM:</b>	<b>3889</b>	<b>3986</b>	<b>3658</b>
w tym osób z problemami alkoholowymi	99	99	118
w tym osób z problemami narkotykowymi	0	0	0

### PRZYCZYNY KORZYSTANIA Z POMOCY SPOŁECZNEJ W LATACH 2002-2004

2002	2003	2004
------	------	------

bezrobocie	732	815	780
sieroctwo	0	0	0
bezdomność	6	9	9
niepełnosprawność	346	347	267
długotrwała choroba	288	306	279
wielodzietność	57	59	61
potrzeba ochrony macierzyństwa	58	75	39
narkomania	0	0	0
alkoholizm	99	99	118
bezradność w sprawach opiekuńczo-wychowawczych	318	304	300
zdarzenia losowe	1	5	2

Przyczyny korzystania z pomocy społecznej w 2004 r.



### I.3.2.4 Kultura

Do największych animatorów kultury na terenie Nowej Rudy należą: Miejski Ośrodek Kultury (również filia w Słupcu), Muzeum Górnictwa oraz Miejska Biblioteka Publiczna (posiadająca filie w Słupcu i w Drogosławiu).

Wśród najpopularniejszych imprez kulturalnych w Nowej Rudzie warto wymienić:

- /styczeń/ Wielka Orkiestra Świątecznej Pomocy – impreza o zasięgu ogólnopolskim organizowana do 2004 r. przez Urząd Miejski w Nowej Rudzie, a obecnie przez Miejski Ośrodek Kultury;
- /maj/ Noworudzki Filmowy Zawrót Głowy – festiwal dla miłośników sztuki filmowej. Pierwsze spotkanie w 2003 r. zaszczylił swoją obecnością reżyser Krzysztof Zanussi i krytyk Jerzy Płażewski.
- /maj-czerwiec/ Dni Nowej Rudy – cykliczna impreza o charakterze lokalnym z koncertami gwiazd polskiej estrady, pokazami sztucznych ogni, konkursami, zawodami sportowymi;
- /czerwiec/ Noworudzkie Spotkania z Poezją – impreza od kilku lat wpisująca się w krajobraz miasta, organizowana przez Miejską Bibliotekę Publiczną w Nowej Rudzie oraz klub literacki OGMA;
- /sierpień/ Międzynarodowy Festiwal Folklorystyczny – impreza z ponad dziesięcioletnią już tradycją, w trakcie, której miasto Nowa Ruda gości tancerzy i muzyków folklorystycznych z całego świata. Gospodarzem imprezy jest Miejski Ośrodek Kultury i działający przy nim Zespół Pieśni i Tańca „Nowa Ruda”;
- /wrzesień/ Polsko-Czeskie Dni Kultury Chrześcijańskiej – cykl imprez promujący wartości chrześcijańskie i współpracę przygraniczną. Wydarzenie kulturalne i społeczne pogranicza polsko-czeskiego.

Na uwagę zasługują również zdobywające coraz większą popularność imprezy kulturalne:

- Ogólnopolski Turniej Tańca Towarzyskiego
- Dolnośląski Niezależny Przegląd Zespołów Hip-Hop „Afera”
- Barbórkowa Wystawa Psów Rasowych

### **1.3.2.5 Kultura fizyczna, sport i rekreacja**

Głównymi animatorami kultury fizycznej na terenie miasta Nowa Ruda są: Centrum Turystyczno-Sportowe /CTS/ Sp. z o.o., Klub Sportowy „Piaś” Nowa Ruda, wielosekcyjne Noworudzkie Towarzystwo Sportowe „Centrum”, inne organizacje sportowe (np. kluby walk wschodnich, łucznictwo, piłka nożna, lekkoatletyka, koszykówka, tenis) oraz UKS’y (Uczniowskie Kluby Sportowe).

Kompleks sportowo-rekreacyjny dysponuje:

- halami sportowymi: małą o wymiarach 30m na 18m i dużą o wymiarach 50m na 24m, boiskiem do piłki nożnej, boiskami asfaltowymi do koszykówki i piłki siatkowej, 8-torową bieżnię z pełnym zapleczem lekkoatletycznym, kortami tenisowymi, siłownią i salą do ćwiczeń kompensacyjnych, poradnią sportowo-lekarską,
- kawiarnią i restauracją „Sportowa”,
- domem wypoczynkowym „Sport Centrum” z 260 miejscami,
- AQUA CENTRUM z basenem sportowym 25 m, basenem rekreacyjnym z biczami wodnymi, gejerami, stacją masażu, 60-metrową zjeżdżalnią;
- solarium, sauną, gabinetem masażu odchudzającego oraz salonem fryzjerskim.

W Nowej Rudzie dużą popularnością cieszy się kolarstwo szosowe oraz górskie (MTB). Przez miasto przebiegają trasy rowerowe obejmujące swoim zasięgiem miasto i wsie Gór Sowich. Istnieje koncepcja ich połączenia z trasami przebiegającymi przez gminy po polskiej oraz czeskiej stronie Euroregionu Glacensis.

Coraz częściej miasto jest odwiedzane przez miłośników jazdy konnej. Turystom oferuje się naukę jazdy w stylu west, hipoterapię, przejażdżki bryczką, kuligi z ogniskiem, organizację festynów oraz imprez okolicznościowych. Dla bardziej zaawansowanych przygotowano ofertę uczestnictwa w rajdach trasą Sudeckiego Szlaku Konnego liczącego ok. 360 km.

## **I.4 Administracja i gospodarka**

### **I.4.1 Administracja samorządowa miasta Nowa Ruda**

Urząd Miejski w Nowej Rudzie powstał w wyniku reformy samorządowej 1990r. w wyniku przekształcenia struktury podległej poprzednio terenowemu organowi administracji państwowej, jakim był Naczelnik Miasta Nowa Ruda, w jednostkę organizacyjną Gminy Miejskiej Nowa Ruda, podległą Burmistrzowi Miasta Nowa Ruda. Historycznie rzecz biorąc można by powiedzieć, że przy zmiennych uwarunkowaniach prawnych i formie organizacyjnej, samorząd miejski Nowej Rudzie i służąca mu jednostka wykonawcza, jaką jest współczesny Urząd, ma swoje początki w XIV w. i przez lata zmian organizacyjno-polityczno-prawnych stale realizuje swoją podstawową funkcję administracji, służebnej w stosunku do wspólnoty lokalnej Nowej Rudy.

Zgodnie z obowiązującymi unormowaniami prawnymi Urząd Miejski w Nowej Rudzie służy Burmistrzowi do wykonywania zadań własnych i zleconych gminy, zadań Burmistrza (zadań publicznych o znaczeniu lokalnym) oraz zadań, przejętych do prowadzenia w wyniku porozumień z innymi jednostkami administracji rządowej lub samorządowej. Podstawowe zadania, o których mowa powyżej są tożsame z katalogiem, ustalonym w art. 7 ustawy z dnia 8 marca 1990r. o samorządzie gminnym. Organizacje i zasady funkcjonowania Urzędu określa Burmistrz, w zarządzeniu w sprawie Regulaminu Organizacyjnego Urzędu Miejskiego w Nowej Rudzie. W Urzędzie funkcjonują następujące komórki organizacyjne:

Straż Miejska – SM;

Zespół Radców Prawnych – ZRP;

Stanowisko ds. Obrony Cywilnej i Ochrony Ludności – OC;

Zespół ds. Informatyki – INF;

Referat Wniosków Pomocowych – WP;

Pełnomocnik ds. Ochrony Informacji Niejawnych i Ochrony Danych Osobowych – POI;

Urząd Stanu Cywilnego – USC;

Biuro Obsługi Samorządu – BOS;

Biuro Obsługi Klienta – BOK;

Wydział Organizacyjny i Kadr - OR ;

Wydział Spraw Obywatelskich – SO;

Wydział Infrastruktury Społecznej – IS;

Wydział Infrastruktury i Inwestycji – WI;

Wydział Mienia Komunalnego – MK;

Wydział Finansów Gminnych – FG.

Zadania realizowane przez Urząd, wynikające z obowiązujących unormowań prawnych, służą wspólnocie samorządowej Gminy Miejskiej Nowa Ruda, zaspokojeniu jej potrzeb w granicach prawem ustalonych oraz zaspokojeniu indywidualnych potrzeb klientów Urzędu, wynikających z ich indywidualnych interesów prawnych, również w granicach obowiązującego prawa. Mając powyższe na względzie systematycznie podejmowane są działania, mające na celu podniesienie jakości świadczonych przez Urząd usług i podniesienie zadowolenia klientów. Urząd działa w oparciu o zasady: praworządności, służebności wobec społeczności lokalnej, racjonalnego gospodarowania mieniem,

jednoosobowego kierownictwa, podziału kompetencji, wzajemnego współdziałania, zadaniowości, rozliczania stanu realizacji zadań, racjonalności doboru kadry pracowniczej oraz jawności, z wyjątkami prawem określonymi. Celem poprawy relacji Urząd – Klient uruchomiono Biuro Obsługi Klienta, o wydłużonym czasie pracy, opracowano i udostępniono informacje o sposobie załatwiania spraw w Urzędzie, poprawiono czytelność tablic informacyjnych (topografia Urzędu), wprowadzono szereg uregulowań wewnętrznych, mających na celu poprawę terminowości i jakości świadczonych usług. Wprowadzona ankieta ma na celu badanie poziomu zadowolenia Klientów Urzędu i pozyskanie informacji o propozycjach zmian, służących dalszemu doskonaleniu i podniesieniu jakości usług, a przez to poziomu zadowolenia ich odbiorców. Niezależnie od tego w wyznaczonych miejscach publicznych w mieście są skrzynki, do których klienci mogą wrzucać pisma w sprawach skarg, wniosków itp.

**W 2005 r. postanowieniem Nr 14/05 z dnia 22 kwietnia w sprawie wdrożenia systemu zarządzania jakością Burmistrz Miasta zdecydował o podjęciu działań, które w efekcie finalnym doprowadziły do uzyskania przez Urząd Miejski w Nowej Rudzie certyfikatu ISO 9001:2000.**

# CERTYFIKAT

## ISO 9001:2000



niniejszym potwierdza się, że



**URZĄD MIEJSKI  
w Nowej Rudzie**

**w zakresie:**

Planowanie i realizacja zadań służących zaspokajaniu potrzeb z zakresu spraw społecznych, gospodarki komunalnej, ładu przestrzennego, ochrony środowiska i porządku publicznego

**z siedzibą:**

ul. Rynek 1 • PL – 57-400 Nowa Ruda

wdrożył system zarządzania jakością zgodnie z ww. normą (12/2000) i skutecznie go realizuje.

Zgodność systemu została sprawdzona podczas auditu certyfikacyjnego, wynik auditu udokumentowano w raporcie numer Z-A051221/A.

Niniejszy certyfikat jest ważny tylko w przypadku pozytywnego wyniku auditów nadzoru.

Data pierwszej certyfikacji: 16.12.2005  
Certyfikat ważny do: 15.12.2008  
Ostatni dzień auditu: 07.12.2005

Data ostatniej recertyfikacji: \_\_\_\_\_  
Nr rejestracyjny certyfikatu: 912051322



DEKRA Intertek Certification GmbH  
Stuttgart, dnia 16.12.2005



QMS-TGA-ZM-05-91-00

DEKRA Intertek Certification Sp. z o.o. • ul. Powstańców Śląskich 95 • 53-332 Wrocław • www.dekra-intertek.pl

## I.4.2 Finanse gminy

Dochody i wydatki budżetu gminy, stan i prognozy zadłużenia w latach 2001-2010

**Sytuację budżetową Gminy Miejskiej Nowa Ruda prezentuje niżej zamieszczona charakterystyka wskaźnikowa obejmująca realizację budżetu w roku 2004:**

• dochody budżetowe (wykonanie)	30 805 997 zł
• wydatki budżetowe	31 660 817 zł
• nadwyżka budżetowa	0 zł
• deficyt budżetowy:	854 820 zł
• przychody	2 896 763 zł
w tym ze wzrostu zadłużenia (kredyt)	2 896 763 zł
• rozchody	1 904 310 zł
w tym:	
z tytułu obsługi zadłużenia	1 904 310 zł

**Dług Gminy Miejskiej Nowa Ruda** na 31.12.2004 wynosił 4 090 076 zł, przy wskaźniku zadłużenia 13,28% zrealizowanych dochodów budżetowych, wobec dopuszczalnego poziomu 60%.

**Koszty obsługi zadłużenia** w roku 2004 obejmują 1 904 310 zł, w tym spłatę rat zaciągniętych kredytów i pożyczek (1 788 074 zł) oraz odsetki i prowizje od kredytów (116 236 zł). Obciążenie budżetu kosztami obsługi zadłużenia sięgało 6,18 % zrealizowanych dochodów budżetowych Gminy Miejskiej Nowa Ruda, wobec dopuszczalnego wskaźnika obciążenia 15%.



Tabela nr 6: Przegląd wykonania i prognoz budżetowych w latach 2001-2010

LATA	2001	2002	2003	2004	2005	2006	2007	2008	2009	2010
<b>DOCHODY</b>	<b>30 270 114</b>	<b>30 925 916</b>	<b>27 775 390</b>	<b>30 805 997</b>	<b>33 643 620</b>	<b>50 878 891</b>	<b>44 662 950</b>	<b>39 961 906</b>	<b>41 063 553</b>	<b>42 248 575</b>
I. DOCHODY WŁASNE	15 679 591	13 984 888	12 276 606	15 697 013	16 181 901	18 212 669	18 600 110	19 032 722	19 507 673	20 022 698
1. Podstawowe dochody podatkowe	11 694 691	10 967 204	9 218 080	11 482 887	12 400 317	13 471 817	13 970 732	14 488 825	15 026 774	15 585 286
II. DOTACJE CELOWE	5 932 068	6 880 227	4 975 505	5 311 550	7 222 893	21 543 709	14 658 780	9 113 902	9 362 009	9 641 476
III. SUBWENCJE	8 658 455	10 060 801	10 523 279	9 797 434	10 238 826	11 122 513	11 404 060	11 815 282	12 193 871	12 584 401
<b>WYDATKI</b>	<b>30 588 358</b>	<b>29 468 107</b>	<b>26 132 501</b>	<b>31 660 817</b>	<b>35 140 605</b>	<b>57 856 765</b>	<b>48 382 534</b>	<b>39 955 100</b>	<b>39 943 374</b>	<b>40 252 362</b>
I. WYDATKI BIEŻĄCE	23 738 246	23 935 609	24 802 067	28 477 721	31 326 480	37 203 215	36 738 130	36 725 099	36 935 374	37 352 362
II. WYDATKI MAJĄTKOWE	6 850 112	5 532 498	1 330 434	3 183 096	3 814 125	20 653 550	11 644 404	3 230 001	2 988 000	2 900 000
<b>DOCHODY</b>	<b>30 270 114</b>	<b>30 925 916</b>	<b>27 775 390</b>	<b>30 805 997</b>	<b>33 643 620</b>	<b>50 878 891</b>	<b>44 662 950</b>	<b>39 961 906</b>	<b>41 063 553</b>	<b>42 248 575</b>
<b>WYDATKI BIEŻĄCE + INWEST. ZLECONE</b>	<b>23 780 246</b>	<b>24 025 290</b>	<b>24 802 067</b>	<b>28 477 721</b>	<b>31 326 480</b>	<b>37 212 215</b>	<b>36 738 130</b>	<b>36 725 099</b>	<b>36 955 374</b>	<b>37 352 362</b>
<b>OBŚLUGA DŁUGU</b>	<b>2 512 072</b>	<b>3 188 010</b>	<b>2 109 545</b>	<b>1 904 310</b>	<b>1 201 433</b>	<b>1 824 211</b>	<b>2 986 847</b>	<b>3 216 816</b>	<b>2 856 785</b>	<b>2 277 435</b>
1. Spłata pożyczek	1 236 000	1 236 000	1 377 000	999 000	0	0	0	0	0	0
2. Spłata kredytów	1 105 644	1 719 778	569 546	789 074	1 011 975	1 410 640	2 443 340	2 673 307	2 313 274	1 733 922
3. Spłata odsetek od kredytów i pożyczek	170 428	232 232	162 999	116 236	168 640	351 353	481 289	481 290	481 291	481 292
4. Gwarancje i poręcz. udziel. przemiasto Nowa Ruda	0	0	0	0	20 818	62 218	62 218	62 219	62 220	62 221
5. Wykup papierów wartościowych	0	0	0	0	0	0	0	0	0	0
<b>ŚRODKI NA INWESTYCJE</b>	<b>4 148 224</b>	<b>3 944 848</b>	<b>1 026 777</b>	<b>540 202</b>	<b>1 305 165</b>	<b>12 256 036</b>	<b>5 481 480</b>	<b>563 500</b>	<b>1 794 905</b>	<b>3 162 291</b>
<b>WYDATKI MAJĄTKOWE - WŁASNE</b>	<b>6 808 112</b>	<b>5 442 817</b>	<b>1 330 434</b>	<b>3 183 096</b>	<b>3 814 125</b>	<b>20 644 550</b>	<b>11 644 404</b>	<b>3 230 001</b>	<b>2 988 000</b>	<b>2 900 000</b>
<b>PRZYCHODY</b>	<b>0</b>	<b>1 240 000</b>	<b>0</b>	<b>2 896 763</b>	<b>2 508 960</b>	<b>8 388 514</b>	<b>6 163 914</b>	<b>2 700 000</b>	<b>1 200 000</b>	<b>0</b>
<b>DEFICYT / NADWYŻKA</b>	<b>-318 244</b>	<b>1 457 809</b>	<b>1 642 889</b>	<b>-854 820</b>	<b>-1 496 985</b>	<b>-6 977 874</b>	<b>-3 719 584</b>	<b>6 806</b>	<b>1 120 179</b>	<b>1 996 213</b>
<b>ZADŁUŻENIE NA KONIEC OKRESU</b>	<b>6 147 311</b>	<b>4 722 416</b>	<b>2 852 350</b>	<b>4 090 076</b>	<b>4 881 644</b>	<b>11 859 518</b>	<b>15 580 092</b>	<b>15 606 785</b>	<b>14 493 511</b>	<b>12 759 589</b>
<b>WSKAŹNIK SPŁATA DŁUGU / DOCHODY</b>	<b>8,30%</b>	<b>10,31%</b>	<b>7,60%</b>	<b>6,18%</b>	<b>3,57%</b>	<b>3,59%</b>	<b>6,69%</b>	<b>8,05%</b>	<b>6,96%</b>	<b>5,39%</b>
<b>WSKAŹNIK DŁUGU / DOCHODY</b>	<b>20,31%</b>	<b>15,27%</b>	<b>10,27%</b>	<b>13,28%</b>	<b>14,51%</b>	<b>23,31%</b>	<b>34,88%</b>	<b>39,05%</b>	<b>35,30%</b>	<b>30,20%</b>

Wnioski o zdolności kredytowej i inwestycyjnej Gminy Miejskiej Nowa Ruda

**Nowa Ruda wykazuje zdolność inwestycyjną**, której bazę nie stanowią własne nadwyżki budżetowe, lecz racjonalne zarządzanie zadłużeniem. Finansowanie działalności inwestycyjnej zakłada bezpieczny wzrost zadłużenia. W aspekcie finansowym prognozę zadłużenia zaprezentowaną w tabeli należy uznać za wariant umiarkowany, który w okolicznościach szczególnego wzrostu potrzeb inwestycyjnych pozwala na dalszy wzrost zadłużenia na finansowanie działalności inwestycyjnej w nadchodzących latach.

**W przedstawionym wariantcie** w zidentyfikowanych mierzalnych okolicznościach w okresie sporządzania prognozy (listopad 2005) oceniono, że:

- prognozowane dochody Gminy Miejskiej Nowa Ruda w latach 2004-2007 zakładają znaczny wzrost dochodów z dotacji zewnętrznych (2006), a wykonanie budżetu w tym okresie zamyka się deficytem. **Racjonalna obsługa długu pozwala Gminie Miejskiej Nowa Ruda na utrzymywanie zadłużenia znacznie poniżej dopuszczalnych norm prawno-finansowych oraz podejmowanie lub kontynuowanie zamierzeń inwestycyjnych, z priorytetem dla inwestycji o znaczeniu strategicznym dla przewyższania nabrzmiałych problemów społecznych, zwiększania atrakcyjności i konkurencyjności miasta Nowa Ruda lub wygenerowania**

### oszczędności budżetowych,

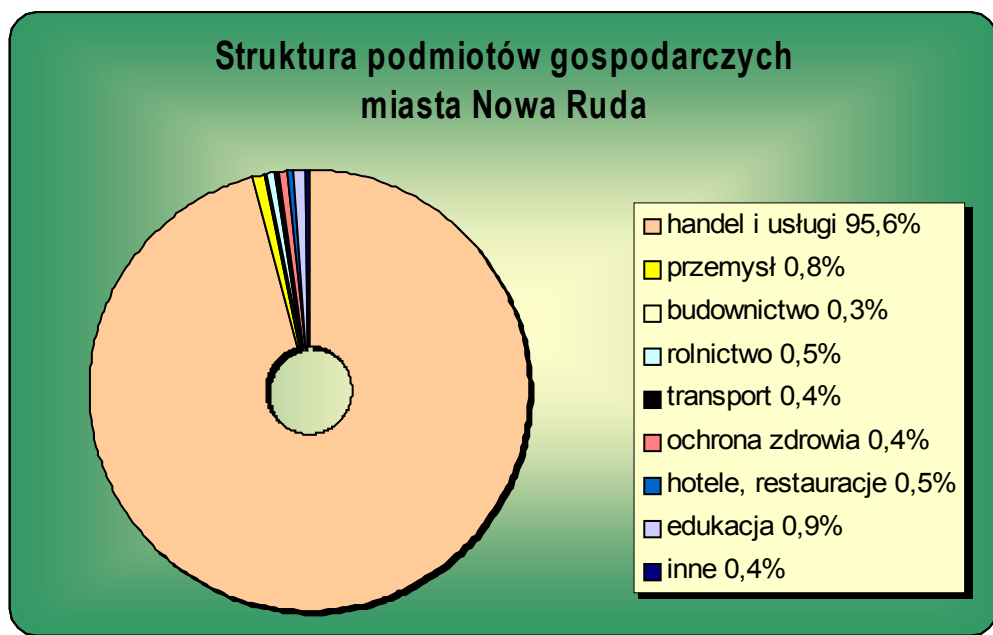
- całkowity prognozowany poziom obciążenia budżetu Gminy Miejskiej Nowa Ruda obsługą zadłużenia w odniesieniu do granicy 15% wynikającej z ustawy o finansach publicznych w okresie prognostycznym do 2010 roku nie przekroczy 8,05%, przy czym najwyższe obciążenie budżetu z wymienionego tytułu przypada na rok 2008.
- całkowity prognozowany poziom zadłużenia do prognozowanych dochodów w okresie 2005-2010 w odniesieniu do granicznego poziomu 60% wynikającego z ustawy o finansach publicznych, nie przekroczy 39,05%, przy czym maksymalny poziom zadłużenia przypada na rok 2008.

## I.5 Struktura gospodarki lokalnej

Po likwidacji głównych zakładów tradycyjnych gałęzi przemysłu, określanych obecnie często mianem przemysłu schyłkowego, tj. dużych zakładów pracy, które nie sprostały narzuconym wymogom gospodarki rynkowej, Nowa Ruda przeżywa okres stagnacji. Obserwowane postępy w zagospodarowaniu terenów inwestycyjnych, zmiany w strukturze podmiotów oraz wdrażane od lat działania aktywizacyjne pozwalają przyjąć, że miasto Nowa Ruda znajduje się w okresie stopniowej pozytywnej zmiany trendów.

W chwili obecnej gospodarka wykazuje dysproporcje sektora przedsiębiorstw prywatnych w stosunku do zakładów pracy sfery publicznej. Odradzająca się mała przedsiębiorczość ma charakter głównie handlowo-usługowy. Stosunkowo dobrą dynamikę zmian obserwuje się jednakże w odniesieniu do sfery produkcyjnej, obejmującej większe zakłady związane zwykle z zagospodarowaniem mienia po byłych zakładach produkcyjnych względnie zagospodarowaniem terenów inwestycyjnych w oparciu o system ulg i preferencji specjalnej strefy ekonomicznej lub wynikających bezpośrednio z oferty miasta Nowa Ruda.

Istotną rolę odgrywa również wydobywanie i przerób surowców skalnych, przeważnie dla potrzeb rozwijającego się budownictwa drogowego na terenie kraju. Na terenie gminy występują złoża piaskowca i gabra. Zakłady w tej branży to: „Kopalnie Surowców Skalnych Sp. Z o.o. oraz „Budomontaż”.



- ◆ **Zakłady Przemysłu Odzieżowego „Nowa Ruda” Sp. z o.o.**, pl. Grunwaldzki 2, 57-400 Nowa Ruda, tel. 872-20-80, przemysł odzieżowy, **liczba zatrudnionych: 165**
- ◆ **PPHU „Mag-Drew” Sp. z o.o.**, ul. Kłodzka 27a, 57-402 Nowa Ruda, tel. 873-03-47, branża budowlana, **liczba zatrudnionych: 8**
- ◆ **Usługi Poligraficzne Bogdan Kokot vel Kokociński**, ul. Armii Krajowej 15, 57-400 Nowa Ruda, tel. 872-74-63, poligrafia, **liczba zatrudnionych: 11**
- ◆ **ORKAN Sp. z o.o. (INTERMARCHE)**, ul. Kłodzka 14a, 57-402 Nowa Ruda, tel. 873-04-51, sprzedaż detaliczna, **liczba zatrudnionych: 50**
- ◆ **„SUPERNOVA” Sp. z o.o.**, ul. Stara Osada 3, 57-400 Nowa Ruda, tel. 872-53-31, produkcja świec, usługi, **liczba zatrudnionych: 25**
- ◆ **„Ponefa” Sp. z o.o.**, ul. Fredry 20, 57-400 Nowa Ruda, tel. 872-55-16, obicia tapicerskie, **liczba zatrudnionych: 42**
- ◆ **„Extragaz” Sp. z o.o.**, ul. Kłodzka 31/33, 57-400 Nowa Ruda, tel. 872-33-99, dystrybucja gazu ciepłego, **liczba zatrudnionych: 12**
- ◆ **Ciepłownictwo Sp. z o.o.**, ul. Kłodzka 31/33, 57-402 Nowa Ruda, tel. 872-69-14, wytwarzanie energii cieplnej, **liczba zatrudnionych: 28**
- ◆ **Budomontaż**, ul. Kościelec 1, 57-400 Nowa Ruda, tel. 872-11-23, wydobywanie i przerób piaskowca, usługi transportowe i sprzętowe, **liczba zatrudnionych: 14**
- ◆ **„Promyk” SC**, ul. Słupiecka 4, 57-400 Nowa Ruda, tel. 872-31-90, produkcja wyrobów włókienniczych i odzieży roboczej, **liczba zatrudnionych: 19**
- ◆ **„Faned” Sp. z o.o.**, ul. Kłodzka 20, 57-400 Nowa Ruda, tel. 873-03-85, ślusarstwo obróbka metali wykonywanie instalacji elektrycznych, **liczba zatrudnionych: 11**
- ◆ **Kopalnie Surowców Skalnych Sp. z o.o.**, ul. Kwiatkowskiego, 57-402 Nowa Ruda, tel. 872-84-60, **liczba zatrudnionych: 64 (ogółem 216)**
- ◆ **PPUH „Matplast”**, ul. Spacerowa 15a, 57-402 Nowa Ruda, tel. 872-66-66, usługi, produkcja, handel, sprzedaż, **liczba zatrudnionych: 40**
- ◆ **„ORION”**, ul. Spacerowa 26, tel. 872-04-01, 57-402 Nowa Ruda, tel. 872-04-01, uszczelnianie, **liczba zatrudnionych: 35**
- ◆ **Agencja Ochrony Osób i Mienia „K2” Sp. z o.o.**, ul. Spacerowa 15a, 57-402 Nowa Ruda, tel. 873-05-00, ochrona osób i mienia, **liczba zatrudnionych: 44**
- ◆ **„Ortjohann-Polen” Sp. z o.o.**, ul. Józefa Piłsudskiego 24, 57-400 Nowa Ruda, tel. 872-27-83, 872-55-97, uszlachetnianie produkcji zleconej, **liczba zatrudnionych: 138**
- ◆ **Powszechny Zakład Ubezpieczeń SA**, Inspektorat w Nowej Rudzie, ul. Boh. Getta 8, 57-400 Nowa Ruda, tel. 872-24-15, 872-41-19, ubezpieczenia, **liczba zatrudnionych: 8**
- ◆ **„Euro Auto”**, ul. Niepodległości 14, 57-400 Nowa Ruda, tel. 872-10-54, **liczba zatrudnionych: 4 (ogółem 34)**
- ◆ **Dyskont „Biedronka”**, ul. Teatralna 18, tel. 872-92-52, sprzedaż detaliczna, **liczba zatrudnionych: 12**
- ◆ **PKN „Orlen”S.A.**, ul. Niepodległości 43, tel. 872-23-19, sprzedaż paliw, materiałów motoryzacyjnych i spożywczych, **liczba zatrudnionych: 15**

- ◆ **FHU „BEATA”**, ul. Piłsudskiego 22, tel. 872-41-66, mechanika samochodowa, **liczba zatrudnionych: 13**
- c) **Stacja paliw „BP”**, ul. Świdnicka 23, tel. 872-27-84, paliwa, **liczba zatrudnionych: 17**
- ◆ **FHU „KILIAN”**, ul. Niepodległości 12a, tel. 872-60-12, firma usługowo-handlowa, **liczba zatrudnionych: 9**
- ◆ **Fortum DZT S.A.**, ul. Teatralna 1, tel. 872-47-35, zakład grzewczy, produkcja i przesyłanie ciepła, **liczba zatrudnionych: 8**
- ◆ **„Millenium”**, ul. Niepodległości 10, tel. 872-95-31, artykuły szkolno-biurowo-papiernicze, **liczba zatrudnionych: 9**
- ◆ **„Mój Dom”**, ul. Rynek 4, tel. 872-66-50, usługi budowlano-remontowe, **liczba zatrudnionych: 10**
- ◆ **BRICOMARCHÉ Muszkieterowie**, ul. Kłodzka 14b, tel. 873-06-71, handel, **liczba zatrudnionych: 10**
- ◆ **Market „SAVIA”**, os. Wojska Polskiego, tel. 872-31-05, handel, **liczba zatrudnionych: 22**
- ◆ **PPHU „Lebda”**, ul. Rynek 6, tel. 872-25-00, handel, **liczba zatrudnionych: 7**
- ◆ **Autoserwis. Zakład blacharski.**, ul. Niepodległości 47, tel. 872-11-14, warsztat samochodowy, **liczba zatrudnionych: 8**
- ◆ **Serwis ogumienia S. C. U. i Z. Belowscy**, ul. Słupiecka 32a, tel. 872-41-66, warsztat samochodowy, **liczba zatrudnionych: 13**

#### **Wykaz pracodawców w grupie instytucji sektora publicznego oraz banków**

##### **PLACÓWKI BANKOWE**

BANK ZACHODNI WBK S.A. I Oddział w Nowej Rudzie, ul. A. Krajowej 4, tel. 872-44-36 - 21 osób (łącznie dwa oddziały)

GOSPODARCZY BANK SPÓŁDZIELCZY w Radkowie Oddział w Nowej Rudzie, Rynek 13, tel. 872-24-66 – 26 osób (łącznie pięć oddziałów)

PKO BP S.A. I Oddział w Nowej Rudzie, ul. Teatralna 9, tel. 872-40-01 – 28 osób

BISE S.A., ul. Podjazdowa 11, tel. 872-44-22 – 4 osoby

##### **INSTYTUCJE W NOWEJ RUDZIE**

Urząd Miasta Nowa Ruda, Rynek 1 i Rynek 11, tel. 872-03-00, liczba zatrudnionych: 80

Urząd Gminy Nowa Ruda, ul. Niepodległości 4, tel. 872-22-63, liczba zatrudnionych: 50

Powiatowy Urząd Pracy, filia Nowa Ruda, ul. Piłsudskiego 12, tel. 872-22-40, liczba zatrudnionych: 25

Miejski Ośrodek Pomocy Społecznej, ul. Kolejowa 18, tel. 872-10-56, liczba zatrudnionych: 29

Komisariat Policji w Nowej Rudzie, ul. Boh. Getta, tel. 872-44-31, liczba zatrudnionych: brak informacji  
Państwowa Straż Pożarna, ul. Piłsudskiego 14, tel. 873-53-00, liczba zatrudnionych: 26  
Ochotnicza Straż Pożarna w Nowej Rudzie, ul. Rzeczna 6, tel. 872-21-44, liczba zatrudnionych: 2  
Urząd Skarbowy w Nowej Rudzie, ul. Kolejowa 23, tel. 872-02-00, liczba zatrudnionych: 58  
Zakład Ubezpieczeń Społecznych, ul. Piłsudskiego 4, tel. 872-21-87, liczba zatrudnionych: 9  
Noworudzkie Usługi Komunalne Sp. z o.o., ul. Żeromskiego 2, tel. 872-23-88, liczba zatrudnionych: 55  
Zakład Wodociągów i Kanalizacji Sp. z o.o., ul. Niepodległości 56, tel. 872-46-76, liczba zatrudnionych: 118 (z terenu Nowej Rudy: 88)  
Zakład Gospodarki Komunalnej i Mieszkaniowej, ul. Srebrna 1, tel. 872-22-02, liczba zatrudnionych: 106  
Agencja Rozwoju Regionalnego „Agroreg” SA, ul. Kłodzka 27, tel. 872-50-25, liczba zatrudnionych: 14  
Kancelaria Notarialna, ul. Armii Krajowej 14, tel. 872-24-29, liczba zatrudnionych: 2  
Poczta, ul. Niepodległości 1, tel. 872-22-60, liczba zatrudnionych: 60  
Szpital Rejonowy im. Marii Curie Skłodowskiej, ul. Krańcowa 3, tel. 872-40-06, liczba zatrudnionych: 213  
Biblioteka Pedagogiczna, ul. Piłsudskiego 4, tel. 872-25-30, liczba zatrudnionych: 2,5 etatu  
Miejska Biblioteka Publiczna, ul. Boh. Getta 10, tel. 872-46-96, liczba zatrudnionych: 23  
Miejski Ośrodek Kultury, ul. Strzelecka 2a, tel. 872-44-85, liczba zatrudnionych: 21,5 etatów  
Centrum Turystyczno-Sportowe, ul. Kłodzka 16, tel. 872-60-10, liczba zatrudnionych: 64  
Niepubliczny Zakład Opieki Zdrowotnej „Zdrowie”, ul. Kłodzka 25, tel. 872-30-44, liczba zatrudnionych: 6  
Dom dziecka „Gromadka”, ul. Fredry 47, tel. 872-24-34, liczba zatrudnionych: 23  
Niepubliczny Zakład Opieki Zdrowotnej „Evita”, ul. Bohaterów Getta 6c, tel. 872-55-99, liczba zatrudnionych: 70  
Straż Miejska w Nowej Rudzie, ul. Rynek 11, tel. 872-51-51, liczba zatrudnionych: 9  
Starostwo Powiatowe w Kłodzku Oddział Zamiejscowy Nowa Ruda  
Wydział Geodezji, Kartografii i Katastru, ul. Kolejowa 18, tel. 872-24-23, liczba zatrudnionych: 7  
Wydział Komunikacji, Transportu i Dróg Publicznych, ul. Kolejowa 18, tel. 872-78-48, liczba zatrudnionych: 4

## **SZKOŁY PODSTAWOWE**

SP Nr 2 im. J. Korczaka, ul. Sportowa 1a, tel. 872 25 20, liczba zatrudnionych: 44  
SP Nr 3 im. J. Wittiga, ul. Srebrna 11, tel. 872 46 41, liczba zatrudnionych: 22  
SP Nr 5, ul. Żeromskiego 3, tel. 872 22 12, liczba zatrudnionych: 30  
SP Nr 7 im. T. Kościuszki, ul. Szkolna 3, tel. 872 30 27, liczba zatrudnionych: 65

## **GIMNAZJA**

Gimnazjum Nr 1, ul. M. Kopernika 6, tel. 872 25 75, liczba zatrudnionych: 46

Gimnazjum Nr 2, ul. Akacyjowa 8, tel. 872 31 11, liczba zatrudnionych: 37

Miejski Zespół Szkół nr 1, ul. Stara Droga 39, tel. 872 24 21, liczba zatrudnionych: 46

### **SZKOŁY PONADGIMNAZJALNE**

Zespół Szkół Ponadgimnazjalnych, ul. Stara Droga 4, tel. 872 22 42, liczba zatrudnionych: 185

Zespół Szkół Ogólnokształcących, Osiedle Piastowskie 17, tel. 872 25 77, liczba zatrudnionych: 65

Centrum Kształcenia "Profesja", ul. Kopernika 8, tel. 872-55-00, liczba zatrudnionych: 22

### **SZKOŁY WYŻSZE**

Polsko-Czeska Wyższa Szkoła Biznesu i Sportu, ul. Kłodzka 16, tel. 872-60-10, liczba zatrudnionych: 33

### **PRZEDSZKOLA**

Przedszkole „Plastuś”, ul. Kolejowa 15, tel. 872-25-63, liczba zatrudnionych: 12

Przedszkole „Mini”, os. XXX-lecia 14, tel. 872-35-83, liczba zatrudnionych: 7

Przedszkole „Bajka”, ul. Słupiecka 5, tel. 872-30-31, liczba zatrudnionych: 10

#### **I.5.1 Pracodawcy sektora prywatnego i ich udział w lokalnym rynku pracy**

Nowa Ruda nie dysponuje obecnie sprawnym systemem umożliwiającym ocenę zmian najistotniejszych wskaźników działalności małych przedsiębiorstw prywatnych. Prowadzona ewidencja działalności gospodarczej nie stanowi miarodajnego źródła informacji o rzeczywistej aktywności podmiotów gospodarczych oraz ich udziale w obrotach lokalnych i lokalnym rynku pracy.

System REGON pozwala na zestawienie następujących danych liczbowych (dane uśrednione z roku 2004):

Liczba jednostek gospodarczych ogółem:	2228
w tym:	
⇒ Osoby fizyczne:	1743
⇒ Spółki prawa handlowego:	90
⇒ Spółki z udziałem kapitału zagranicznego:	35
⇒ Spółdzielnie:	11
⇒ Fundacje:	1
⇒ Stowarzyszenia i organizacje społeczne:	32

#### **I.5.2 Kierunki rozwoju lokalnego rynku pracy**

Obecne kierunki polityki rozwoju lokalnego rynku pracy zostały zdeterminowane szeregiem działań podejmowanych od początku lat 90-tych, w których naczelną rolę przypisano zapobieganiu załamaniu gospodarczemu miasta w wyniku likwidacji górnictwa węglowego oraz pozostałych „schyłkowych” gałęzi przemysłu – noworudzkiego przemysłu elektronicznego i jedwabniczego.

Wśród głównych przedsięwzięć okresu 1990-2004 rzutujących na całokształt aktualnych działań kontynuacyjnych należy wymienić:

- powołanie Agencji Rozwoju Regionalnego „AGROREG” S.A.
- realizacja licznych programów pomocowych ze środków przedakcesyjnych UE
- w ramach restrukturyzacji KWK „Nowa Ruda” PP utworzenie nowych firm-córek
- udostępnienie terenów inwestycyjnych w Nowej Rudzie w ramach utworzenia Wałbrzyskiej Specjalnej Strefy Ekonomicznej „Invest-Park” oraz osiągnięcie postępu w ich uzbrojeniu i zagospodarowaniu
- utworzenie Noworudzkiego Centrum Przedsiębiorczości oraz Punktu Szansy dla potrzeb MŚP
- opracowanie programów rozwoju i aktywizacji, licznych analiz i koncepcji oraz inicjatyw promocyjnych o charakterze rewitalizacyjnym i prorozwojowym
- w sferze kultury: powołanie Fundacji Odnowy Ziemi Noworudzkiej oraz utworzenie Muzeum Górnictwa
- rozwinięcie bazy materialnej i oferty usług Centrum Turystyczno – Sportowego
- utworzenie Centrum Informacji i Doradztwa Zawodowego przy KWK Nowa Ruda PP
- zakończenie działalności wydobywczej KWK Nowa Ruda PP oraz rozpoczęcie fizycznej likwidacji zakładu górniczego (od roku 2000)
- uruchomienie funduszy pożyczkowych zarządzanych przez ARR AGROREG S.A.. ukierunkowanych na rozwój MŚP oraz tworzenie nowych miejsc pracy
- utworzenie Noworudzkiego Inkubatora Przedsiębiorczości (na bazie mienia pokopalnianego)
- utworzenie Gminnego Centrum Informacji przy Noworudzkim Inkubatorze Przedsiębiorczości
- utworzenie Noworudzkiego Parku Przemysłowego (na bazie mienia pokopalnianego)

**Za obecne priorytety polityki rozwoju lokalnego rynku pracy przyjmuje się:**

- dalszy rozwój Noworudzkiego Parku Przemysłowego
- dalszy postęp w zagospodarowaniu terenów inwestycyjnych WSSE „Invest-Park”
- zagospodarowanie stref o znaczeniu turystycznym
- realizacja przedsięwzięć rewitalizacyjnych na bazie Lokalnego Programu Rewitalizacji Gminy Miejskiej Nowa Ruda

### I.5.3 Oferta inwestycyjna

#### **Oferta inwestycyjna Wałbrzyskiej Specjalnej Strefy Ekonomicznej „Invest-Park”**

Na terenie Nowej Rudy zlokalizowane są tereny oferujące inwestorom wiele ulg i zwolnień podatkowych noworudzkiej podstrefy Wałbrzyskiej Specjalnej Strefy Ekonomicznej „Invest-Park” sp. z o.o. Podstrefa obejmuje obszar 33,5 ha, który jest podzielony na kompleksy. Niektóre z nich zajmują zabudowane tereny poprzemysłowe, pozostałe są terenami niezabudowanymi. Część terenów jest już sprzedana. Tereny te są w stopniu odpowiednim zaopatrzone w elementy infrastruktury technicznej, posiadają dobrą dostępność komunikacyjną. Niektóre z nich mają dostęp do bocznicy kolejowej.

#### **Noworudzki Park Przemysłowy - aktywizacja małej i średniej przedsiębiorczości w obrębie zdegradowanych terenów pogórnich**

Noworudzki Park Przemysłowy utworzono na terenie Gminy Miejskiej Nowa Ruda w gminie, w której stopa bezrobocia należy do najwyższych w kraju (ok.40%). Miasto Nowa Ruda charakteryzuje się skutkami restrukturyzacji monokultury górniczej wynikającej z likwidacji największego zakładu a zarazem pracodawcy – Kopalni Węgla Kamiennego „Nowa Ruda”. Wymaga to wprowadzenia nadzwyczajnych czynników pobudzających rozwój. Warty podkreślenia przesłankami projektu są w szczególności:

- ⇒ potrzeba aktywizacji zawodowej ludności i tworzenia warunków do powstawania nowych miejsc pracy, w celu redukcji wysokiego bezrobocia,
- ⇒ możliwość zagospodarowania majątku poprzemysłowego likwidowanej kopalni węgla kamiennego „Nowa Ruda” w kontekście założeń działania 1.3 programu sektorowego SPO WKP,
- ⇒ możliwość uzyskania pomocy dotacyjnej ze środków programu sektorowego SPO WKP oraz Zintegrowanego Programu Operacyjnego Rozwoju Regionalnego dla przedsiębiorstw lokujących inwestycje w NPP.

#### **Krótką charakterystyką projektu NPP:**

Z uwagi na niejednorodny charakter terenu, NPP podzielony został na 4 strefy aktywności:

- ⇒ NPP 1 - strefa Inkubatora Przedsiębiorczości i e-biznesu
- ⇒ NPP 2 - strefa drobnej działalności przemysłowej oraz składów i magazynów
- ⇒ NPP 3 - strefa eko-energii
- ⇒ NPP 4 - strefa usług sportowo-rekreacyjno-turystycznych

**Strefa NPP 1** oferuje pomieszczenia dla firm działających na rynku e-biznesu oraz Inkubator Przedsiębiorczości zapewniający nowopowstałym firmom dogodne warunki rozwoju, pozwalające im na zaistnienie i utrzymanie na rynku.



Dostępne są tu wielokondygnacyjne budynki o łącznej powierzchni użytkowej 9873 m<sup>2</sup> tworzące całość kubaturową. W obiekcie istniejącego inkubatora przedsiębiorczości powstaną warunki dla wspierania projektów e-biznesu. Do budynku doprowadzone zostanie szybkie łącze internetowe oraz powstaną pomieszczenia z przeznaczeniem na serwerownie. Obiekt zostanie wyposażony w pełne okablowanie strukturalne co pozwoli na sukcesywne przyłączanie do internetu zarówno podmiotów działających w centrum e-biznesu jak i na terenie całego NPP. Oczekiwany zakres działalności firm w e-centrum:

- handel internetowy,
- usługi hostingowe.

Zapleczem kadrowym dla tych firm będą absolwenci kierunków informatycznych ZSZ 2 w Nowej Rudzie i absolwenci szkół wyższych z naszego miasta.

**Strefa NPP 2** oferuje pomieszczenia oraz tereny niezabudowane dla prowadzenia działalności produkcyjnej. Strefa ta ma obejmować swoim zasięgiem teren wokół węzła kolejowego przystosowanego do obsługi dużej masy towarowej.

Dostępne są tu również obiekty magazynowe o różnej kubaturze. Na terenie strefy NPP 2 funkcjonują już przedsiębiorstwa m.in.: Bonowex Sp. z o.o. zajmująca się wzbogacaniem mułów energetycznych i produkcją wysokokalorycznych, odsiarczonych koncentratów węgla, dystrybucją węgla energetycznych (wieloletnia dzierżawa), Ciepłownictwo Sp. z o.o. - zajmująca się produkcją i przesyłem energii cieplnej, posiada moc zainstalowaną 58,15 MW przy mocy zamówieniowej 17,2 MW, Mag-Drew Sp. z o.o. zajmująca się przeróbką drewna, sprzątaniem i konserwacją obiektów, utrzymaniem zieleni i produkcją kostki brukowej, ExTraGaz Sp. z o.o. - rozlewnia gazu propan-butan przystosowana do przyjmowania gazu koleją oraz dystrybucją do cystern samochodowych i butli używanych w gospodarstwach domowych.

**Strefa NPP 3** obejmuje obszary na których planuje się prowadzenie działalności w zakresie produkcji czystej energii - np. z wykorzystaniem ciepła hałd pokopalnianych. Jest to strefa obejmująca obecnie tereny hałdy oraz inne obszary i obiekty, które w części są już zagospodarowane przez funkcjonujące podmioty gospodarcze m. in.: Mag-Drew Spółka z o.o. - przeróbka drewna, sprzątanie i konserwacje, Faned Spółka z o.o. - gastronomia, handel oraz usługi ślusarskie, BudExCo Spółka z o.o - przeróbka drewna, usługi budowlane, Ekopol Sp. z o.o. - rekultywacja terenów pokopalnianych poprzez separacje mułów znajdujących się w osadnikach, na czysty ekologicznie węgiel.

**Strefa NPP 4** obejmuje obiekty funkcjonującego Centrum Turystyczno-Sportowego oraz nie zabudowane tereny. z przeznaczeniem pod inwestycje z zakresu sportu i rekreacji. W najbliższym czasie planowane jest utworzenie tu Dolnośląskiego Centrum Rehabilitacji Medycznej i Odnowy Biologicznej. W wyniku przeprowadzonych prac modernizacyjnych powstaną gabinety przystosowane do działalności rehabilitacyjnej i leczniczej o łącznej powierzchni 500 m<sup>2</sup>. Wokół obecnie funkcjonujących obiektów CTS-u znajdują się wolne obszary do zagospodarowania, na których planuje się:

- powstanie boiska piłkarskiego i treningowego z wymienną funkcją torów łuczniczych,
- utworzenie Campingu i Karawaningu z zapleczem administracyjno-socjalnym i sanitarnym,
- budowę muszli koncertowej,
- budowę hali sportowo-lekkoatletycznej,
- budowę kręgielni.

### **Znaczenie projektu NPP dla pozycji gospodarczej miasta Nowa Ruda:**

Długoterminowe znaczenie dla gospodarki lokalnej polegać będzie na pobudzeniu lokalnej przedsiębiorczości, co zaowocuje poprawą kondycji przedsiębiorstw i tworzeniem nowych miejsc pracy ( w pierwszym etapie ok. 300). Realizacja projektu przyniesie korzyści zarówno podmiotom bezpośrednio zaangażowanym w NPP jak i gospodarce regionu. Wymiana doświadczeń i konsolidacja biznesu związanego z parkiem przemysłowym NPP doprowadzi do ożywienia gospodarki lokalnej oraz podniesienia stopy życiowej mieszkańców regionu. Zostaną zbudowane trwałe podstawy do absorpcji zewnętrznego wsparcia dla procesów partnerstwa lokalnego i inwestycji.

### **Dane charakterystyczne projektu dla I etapu realizacji NPP:**

<b>Nazwa projektu:</b>	<b>Noworudzki Park Przemysłowy I etap realizacji</b>
Powierzchnia Parku:	7ha 67ar 47m <sup>2</sup>
Okres analizy:	20 lat
Okres inwestycji:	39 miesięcy
Wartość inwestycji (netto):	38 970 tys. zł
NPV:	+ 4 671 tys. zł
IRR :	16,98%
Okres zwrotu:	10 lat
Nowe miejsca pracy	300
Ilość podmiotów gosp. w Parku	18

### **Projekty Lokalnego Programu Rewitalizacji GMNR**

Projekt Lokalnego Programu Rewitalizacji Gminy Miejskiej Nowa Ruda skupia się na odtworzeniu po likwidacji górnictwa turystyczno-usługowych funkcji miasta oraz jego integracji z Ziemią Kłodzką, zgodnie z historycznie uzasadnionymi kierunkami rozwoju. W planie przewidziano restaurację zabytkowego centrum miasta w obrębie stref szczególnej ochrony konserwatorskiej w taki sposób, aby stało się jednocześnie atrakcyjnym obszarem małych inwestycji w sferze handlu i usług powiązanych z obsługą ruchu turystycznego. Logika przedsięwzięć objętych Programem Rewitalizacji jest w każdym przypadku ukierunkowana na tworzenie nowych miejsc pracy oraz pobudzanie rozwoju sfery handlu i usług.

### **Zagospodarowanie turystyczne góry św. Anny**

Opracowana w 2004 roku koncepcja zagospodarowania przestrzennego przedstawia

kompleksowy program rozwoju infrastruktury turystycznej w rejonie Góry Świętej Anny. Niedawno przystąpiono do sporządzania miejscowego planu zagospodarowania przestrzennego, w którym ten program zostanie przekształcony na regulacje prawne. Jego przyszłą realizację niewątpliwie ułatwi fakt, że ponad połowa gruntów objętych tym opracowaniem, to grunty komunalne.

W ramach omawianej koncepcji wydzielono trzy odrębne w charakterze zespoły, w których dominować mają funkcje rekreacyjno-turystyczne. Pierwszy z nich obejmuje południowe, wylesione stoki tego masywu. Na jego obszarze przewiduje się rozbudowę i uatrakcyjnienie istniejącego ośrodka usługowego, na który obecnie składa się schronisko, kaplica Świętej Anny i ośrodek jeździecki z towarzyszącymi urządzeniami, o dodatkowe obiekty, w tym m.in. dodatkowe schronisko i parkingi. Przygotowywane jest także ponowne udostępnienie turystom wstępu do wieży widokowej. Ponadto zakłada się możliwość wydzielenia około 50 dużych działek (średnio 0,5 – 0,6 ha) pod zabudowę pensjonatową lub mieszkalno-rekreacyjną.

W drugim zespole, zajmującym w większości wylesione północno-wschodnie stoki Góry Świętej Anny, mają zostać wprowadzone nowe urządzenia sportowo-rekreacyjne. W szczególności przewiduje się wybudowanie trzech wyciągów narciarskich, w tym jednego krzesełkowego oraz przygotowanie związanych z nim nartostrad i stoków do nauki jazdy. Rozważa się także możliwość wybudowania toru saneczkowego, który mógłby być wykorzystywany zarówno w okresie zimowym, jak i letnim. W dolnej partii stoku planowana jest budowa kilku kaskadowych zbiorników wodnych, z których każdy mógłby mieć nieco odmienną funkcję. Dla obsługi osób korzystających z kompleksu urządzeń narciarskich przewiduje się wzniesienie obiektów bazy gastronomicznej, a w razie potrzeby także noclegowej. Natomiast w sąsiedztwie zbiorników wodnych może zostać utworzone pole biwakowe, na którym będą mogły być także przeprowadzane różne imprezy plenerowe.

Trzeci z zespołów obejmuje park leśny, zajmujący północno-zachodnie stoki masywu Góry Świętej Anny. Zachowała się w nim bogata struktura ścieżek, dogodnych zarówno dla spacerów, jak i do uprawiania narciarstwa biegowego. Dodatkowo, po utwardzeniu nawierzchni, mogą być one wykorzystywane jako ścieżki rowerowe.

Dla poprawy warunków realizacji przewidzianych w koncepcji inwestycji przewiduje się zmodyfikowanie układu komunikacyjnego w rejonie masywu Góry Świętej Anny. Obejmuje to w szczególności drogi samochodowe, w tym zapewnienie dodatkowego dojazdu ul. Kołową, od strony Słupca. Poza nimi zostaną także odpowiednio przygotowane i oznaczone trasy rowerowe i piesze, łączące Górę Świętej Anny z jej otoczeniem. Wraz z pracami nad modernizacją i rozbudową układu komunikacyjnego zostaną wykonane – niezbędne dla nowych inwestycji – sieci i urządzenia infrastruktury technicznej.

Przewiduje się, że omówiony zakres przedsięwzięć będzie realizowany przez zainteresowanych inwestorów prywatnych przy znaczącym współdziałaniu władz Nowej Rudy.

## **Zagospodarowanie turystyczne góry Wszystkich Świętych**

Miasto Nowa Ruda oferuje do turystycznego zagospodarowania komunalne tereny Góry Wszystkich Świętych (648 m n.p.m.) o powierzchni ok. 26,5 ha. Uzbrojone tereny inwestycyjne położone są na południowych i południowo - wschodnich stokach, w szczytowej partii Góry. Nieruchomość jest obsługiwana, przez utwardzoną drogę - Aleję Najświętszej Marii Panny. Prowadzi ona z centrum dzielnicy Słupiec do odrestaurowanego sanktuarium Matki Boskiej Bolesnej. Na szczycie Góry w granicach nieruchomości - znajduje się 15 metrowa wieża widokowa. Roztacza się z niej jedna z najpiękniejszych panoram sudeckich, obejmująca obszar od Karkonoszy, ze Śnieżką na zachodzie, przez Góry Suche, Góry Wałbrzyskie, Góry Sowie, Góry Bardzkie, po Masyw Śnieżnika oraz Góry Orlickie, Góry Bystrzyckie i Góry Stołowe, a także pasma czeskich Sudetów.

Biuro Urbanistyczne Eco-Land z Wrocławia wykonało projekt pt. „Koncepcja zagospodarowania zespołu turystyczno-rekreacyjnego na Górze Wszystkich Świętych w Nowej Rudzie dla Międzynarodowego Centrum Spotkań Młodzieży Miast Partnerskich”.

Opracowanie projektu obejmuje realizację następujących zadań:

- budowę Centrum Międzynarodowych Spotkań Młodzieży,
- budowę ośrodków hotelowych z pełnym zapleczem rekreacyjnym,
- budowę ośrodka jeździeckiego,
- budowę letniego toru saneczkowego,
- budowę narciarskich tras zjazdowych,
- budowę pola biwakowego i pensjonatów,
- modernizację wieży widokowej,
- budowę dróg, ścieżek, rowerowych, pieszych i parkingów.

### **I.5.4 Bezrobocie**

W Nowej Rudzie działa filia Powiatowego Urzędu Pracy, która obejmuje zasięgiem teren Gminy Miejskiej Nowa Ruda, Gminy Nowa Ruda i Gminy Radków, zamieszkałych przez około 50 tys. mieszkańców. Gminy te znajdują się w wykazie gmin zagrożonych szczególnie wysokim bezrobociem strukturalnym i z tego względu ich mieszkańcy zyskali uprawnienia do korzystania ze specjalnych instrumentów ekonomiczno-finansowych, takich jak np. stypendia i zasiłki.

Tabela nr 7: Bezrobotni wg miast i gmin, stan na 31 marca 2006 r.

Lp.	Miasto/gmina	Ilość bezrobotnych		W tym z prawem do zasiłku	
		Ogółem	Kobiety	Ogółem	Kobiety
1.	<b>Miasto Nowa Ruda</b>	<b>2463</b>	<b>1465</b>	<b>365</b>	<b>193</b>
2.	<b>Gmina wiejska Nowa Ruda</b>	<b>1447</b>	<b>822</b>	<b>186</b>	<b>85</b>
3.	<b>Gmina miejsko-wiejska Radków</b>	<b>952</b>	<b>483</b>	<b>145</b>	<b>61</b>
<b>RAZEM</b>		<b>4862</b>	<b>2770</b>	<b>696</b>	<b>339</b>

Źródło: informacje udostępnione przez Powiatowy Urząd Pracy w Kłodzku

Według nieoficjalnych informacji PUP w Nowej Rudzie, stopę bezrobocia w gminie i mieście szacuje się<sup>2</sup> na ok. 40%.

Wyraźne zróżnicowanie następuje przy podziale bezrobotnych pod względem wykształcenia. Im niższe wykształcenie, tym wyższy wskaźnik bezrobocia. Tylko niewielki odsetek bezrobotnych w Nowej Rudzie legitymuje się wyższym wykształceniem. Charakterystyczny dla Nowej Rudy jest bardzo mały, należący do najniższych w kraju, odsetek ludzi z wyższym wykształceniem.

Brak jest szczegółowych badań, które pozwoliłyby określić, jaka jest skala problemów dotyczących pracy w środowisku osób, które zostały dotknięte bezpośrednio likwidacją noworudzkiej kopalni. Szacunki utrudnia fakt, że rejestracja bezrobotnych górników obejmuje tylko najbardziej pasywną grupę trwale pozostających bez żadnej pracy od chwili utraty zatrudnienia w likwidowanej KWK Nowa Ruda PP do dnia dzisiejszego.

W przypadku pozostałych byłych górników oraz pracowników umysłowych znanymi najczęstszymi zjawiskami w grupie osób czynnych zawodowo są:

- ⇒ znalezienie zatrudnienia w wyniku zmiany lub uzupełnienia kwalifikacji
- ⇒ zatrudnienie w innych rejonach kraju lub poza jego granicami, z trwałą zmianą miejsca zamieszkania (odpływ kadr).

<sup>2</sup> Nie prowadzi się obliczeń % stopy bezrobocia