

Zarządzenie Nr 103/05
Burmistrza Miasta Nowa Ruda
z dnia 30 sierpnia 2005 r.

w sprawie przedstawienia informacji z wykonania budżetu Miasta
Nowa Ruda za I półrocze 2005 r.

Na podstawie art. 135 ust. 1 ustawy z dnia 26 listopada 1998 r. o finansach publicznych (tekst jednolity z 2003 roku Dz.U. Nr 15 poz. 148, Dz.U. Nr 45 poz. 391, Dz.U. Nr 65 poz. 594, Dz.U. Nr 96 poz. 874, Dz.U. Nr 166 poz. 1611, Dz.U. Nr 189 poz. 1851, z 2004 roku Dz.U. Nr 19 poz. 177, Dz.U. Nr 93 poz. 890, Dz.U. Nr 121 poz. 1264, Dz.U. Nr 123 poz. 1291, Dz.U. Nr 210 poz. 2135, Dz.U. Nr 273 poz. 2703 z 2005 r. - Dz.U. Nr 14 poz. 114, Dz.U. Nr 64 poz. 565) Burmistrz Miasta Nowa Ruda zarządza:

§1

Przedstawić Radzie Miejskiej w Nowej Rudzie i Regionalnej Izbie Obrachunkowej we Wrocławiu informację z wykonania budżetu Miasta Nowa Ruda za I półrocze 2005 roku stanowiącą załącznik Nr 1 do niniejszego zarządzenia.

§2

Uchwała wchodzi w życie z dniem podjęcia.

Burmistrz
Tomasz Kiliński

INFORMACJA

Burmistrza Miasta Nowa Ruda z wykonania budżetu miasta za I półrocze roku 2005

Rada Miejska w Nowej Rudzie uchwałą Nr 221/XXVII/04 z dnia 29 grudnia 2004 roku uchwaliła budżet miasta na 2005 rok, który po stronie dochodów zamknął się kwotą 41.224.288,- złotych, a po stronie wydatków kwotą 45.953.452,- złotych.

Zaplanowano rozchody z tytułu spłat rat pożyczek i kredytów w wysokości 991.975,- złotych oraz przychody w wysokości 5.721.139,- złotych tytułem zaciągnięcia kredytu na sfinansowanie wydatków nie znajdujących pokrycia w planowanych dochodach budżetu miasta.

Kwota rozchodów w wysokości 991.975,- dotyczyła:

1. Kredytu z Banku Gospodarstwa Krajowego zaciągniętego na usuwanie skutków powodzi z roku 1997,
2. Kredytu zaciągniętego w Banku Zachodnim WBK S.A. w Nowej Rudzie na realizację przedsięwzięć inwestycyjnych w roku 2002.
3. Kredytu zaciągniętego w banku Powszechna Kasa Oszczędności BP SA na pokrycie deficytu budżetowego z roku 2004.

Budżet miasta uchwalony przez Radę Miejską w 2005 roku uległ zwiększeniu po stronie dochodów w sumie o kwotę 173.277,- złotych i zamknął się kwotą 41.397.565,- złote a po stronie wydatków w sumie o kwotę 153.277,- złotych i zamknął się kwotą 46.106.729,- złotych.

Jednocześnie dokonano zwiększenia rozchodów budżetu miasta o kwotę 20.000,- złotych i zmiany struktury przychodów.

Zmiana struktury przychodów związana była m.in. z zapewnieniem odpowiedniego poziomu udziału własnego w kredytach, które były planowane do zaciągnięcia. W szczególności dotyczy to preferencyjnego kredytu dla gmin górniczych, w którym gmina musi wykazać 20% udziału własnego.

Rada Miejska w Nowej Rudzie w 2005 roku podjęła cztery uchwały w sprawie wprowadzenia zmian w budżecie miasta, natomiast Burmistrz Miasta wydał sześć zarządzeń dotyczących dokonania zmian w budżecie.

DOCHODY

Planowane dochody na 2005 rok - 41.397.565,-

Wykonanie za I półrocze 2005 roku - 16.643.117,-

Budżet po stronie dochodów został wykonany w 40,20% (w roku ubiegłym za I półrocze - 47,34%)

Lp.	WYSZCZEGÓLNIENIE	Planowane dochody	Wykonanie za I PÓŁROCZE 2005	% wyk. planu
1	Wpływy z ustalanych i pobieranych podatków:	4.527.100	2.256.016	49,83%
2	<i>a) od nieruchomości</i>	4.000.000	1.985.704	49,64%
3	<i>b) rolnego</i>	40.000	26.004	65,01%
4	<i>c) leśnego</i>	5.000	3.007	60,14%
5	<i>d) od środków transportowych</i>	120.000	68.478	57,07%
6	<i>e) od działalności gospodarczej osób fizycznych opłacanych w formie karty podatkowej</i>	25.000	11.835	47,34%
7	<i>f) od spadków i darowizn</i>	37.000	12.124	32,77%
8	<i>g) od posiadania psów</i>	10.000	14.241	142,41%
9	<i>h) podatek od czynności cywilno-prawnych</i>	250.000	103.823	41,53%
10	<i>i) odsetki</i>	40.100	30.800	76,81%
11	Wpływy z opłat:	349.500	190.384	54,47%
12	<i>a) skarbowej</i>	250.000	171.366	68,55%
13	<i>b) eksploatacyjnej</i>	5.000	20	0,40%
14	<i>c) lokalnych</i>	94.500	39.445	41,74%
15	<i>d) restrukturyzacyjnej</i>	0	-20.447	%
16	Udziały w podatkach stanowiących dochód budżetu państwa	7.676.317	3.294.106	42,91%
17	<i>a) podatek dochodowy od osób fizycznych</i>	7.576.317	3.241.912	42,79%
18	<i>b) podatek dochodowy od osób prawnych</i>	100.000	52.194	52,19%
19	Subwencja ogólna	10.238.826	5.893.076	57,56%
20	<i>a) część wyrównawcza</i>	3.533.738	1.766.868	50,00%
21	<i>b) część oświatowa</i>	6.705.088	4.126.208	61,54%
22	Dochody od jednostek budżetowych oraz wpłaty z zakładów budżetowych	230.667	118.565	51,40%
23	Dotacje celowe z budżetu państwa na zadania zlecone	3.935.916	2.626.212	66,72%
24	Dotacje celowe na dofinansowanie zadań własnych	1.081.062	714.925	66,13%
25	Dotacje otrzymane z funduszy celowych i środków pozabudżetowych	10.220	5.110	50,00%
26	Odsetki od środków na rachunkach bankowych	10.000	18.193	181,93%
27	Dochody z majątku miasta	2.677.125	1.021.141	38,14%
28	Środki otrzymane z budżetów gmin	450.000	0	0%
29	Wpływy z opłat za zezwolenia na sprzedaż alkoholu	400.000	257.965	64,49%
30	Środki na dofinansowanie własnych inwestycji gmin, powiatów, samorządów województw, pozyskane z innych źródeł	9.278.895	0	0%
31	Dotacje celowe otrzymane z gminy na podstawie porozumień między jednostkami samorządu terytorialnego	319.406	146.008	45,71%
32	Pozostałe dochody	212.531	101.416	47,72%

1. Dochody z ustalanych i pobieranych podatków są wykonane na poziomie 42,38%.

Wykonanie bliskie jest pożądanemu wskaźnikowi 50,00%.

Najmniejsze wykonanie występuje w dochodach z tytułu:
podatku od spadków i darowizn – 32,77%
podatku od czynności cywilno-prawnych – 41,53%

Na wysokość dochodów z tych podatków Gmina Miejska Nowa Ruda nie ma wpływu. Podatki te są pobierane na rzecz Miasta przez urzędy skarbowe. Zanolowano bardzo wysokie wykonanie w podatku od posiadania psów. Związane jest to z wprowadzeniem stosownej ewidencji, prowadzonej przez Urząd Miejski w Nowej Rudzie.

2. Wpływy z opłat

Wpływy z tytułu opłat wykonano na zadowalającym poziomie 54,47%. Na dobrym poziomie realizowane są dochody z tytułu opłaty skarbowej. Mniejsze niż planowano są dochody z tytułu opłat lokalnych. Tym niemniej kwota uzyskanych dochodów jest nominalnie wyższa niż w I półroczu roku ubiegłego a w II półroczu zazwyczaj kwoty dochodów są większe. Kwota opłaty restrukturyzacyjnej ma wartość ujemną. Związane jest to z koniecznością przeksięgowania opłaty restrukturyzacyjnej na podatek od nieruchomości w stosunku do podmiotów, które nie spełniły warunków restrukturyzacji.

3. Udziały w podatkach stanowiących dochód budżetu państwa.

Wykonanie tej pozycji budżetu jest na zbyt niskim poziomie, tj.42,91% (w I półroczu ubiegłego roku 39,68% planu).

Udział w podatku dochodowym od osób fizycznych kształtuje się na poziomie 42,79%. Wykonanie dochodów na tym poziomie jest zbyt małe i bardzo uciążliwe.

Kształtowanie się wykonania dochodów z tytułu udziału w podatku dochodowym od osób fizycznych w latach 2001- VI. 2005 zawiera załącznik nr 1 do informacji Burmistrza Miasta Nowa Ruda z wykonania budżetu miasta za I półrocze roku 2005.

Udział w podatku dochodowym od osób prawnych jest ustalany w gminie i został określony na poziomie 100.000 zł. Wykonanie za II kwartały jest na dobrym poziomie i wynosi 52,14%. Są to środki pochodzące z podatku CIT, płaconego przez przedsiębiorstwa mające swą siedzibę lub oddziały na terenie miasta.

4. Subwencja ogólna we wszystkich przekazywanych jej częściach jest realizowana na właściwym poziomie.

5. Dochody od jednostek budżetowych oraz wpłaty z zakładów budżetowych

Dochody realizowane przez jednostki budżetowe gminy miejskiej (§ 083) są zrealizowane na dość dobrym poziomie 51,40%. (W roku ubiegłym, za I półrocze na poziomie 43,19%)

Są to głównie wpływy z następujących tytułów:

- dochody z tytułu odpłatności za usługi opiekuńcze
- dochody z tytułu odpłatności za przedszkole
- dochody z tytułu sprzedaży energii cieplnej (SP 2,MOPS)

6. Dotacje celowe z budżetu państwa na zadania zlecone.

Dotacje celowe z budżetu państwa na zadania zlecone zostały przekazane w wysokości 2.626.212 czyli 66,72% (w pierwszym półroczu roku ubiegłego 1.877.572 czyli w 38,17% planu).

7. Dotacje celowe na dofinansowanie zadań własnych gminy.

Wykonanie dochodów z w/w tytułu jest na wysokim poziomie 66,13%. (roku ubiegłym 31,62%)

Wykonanie w tej grupie jest dosyć zróżnicowane. Niektóre dotacje są wykonane w 100% natomiast są też dotacje, które gmina już otrzymała a stosowny plan nie jest jeszcze odpowiednio zmieniony w budżecie.

W pełnej wysokości otrzymano dotacje na remont stolarki okiennej w Gimnazjum Nr 1, na sfinansowanie „wyprawki szkolnej”, na organizację „I światowego Dnia Dziecka”.

Nie wprowadzono do budżetu środków na dofinansowanie kosztów kształcenia młodocianych pracowników w celu przyuczenia do nauki zawodu.

W pozostałych realizowanych zadaniach poziom otrzymanych środków był na prawidłowym ; poziomie.

8. Dotacje otrzymane z funduszy celowych i środków pozabudżetowych.

Wykonanie jest nawet na prawidłowym poziomie 50%. Wynika to z otrzymania zaliczki dotacji z Wojewódzkiego Funduszu Ochrony Środowiska i Gospodarki Wodnej na realizację programu profilaktyki zdrowotnej dla dzieci z terenu miasta Nowa Ruda.

9. Odsetki od środków na rachunkach bankowych

Wpływy z oprocentowania od środków zgromadzonych na rachunkach bankowych są wykonane na bardzo wysokim poziomie 181,93%. Środki pochodzą z lokat O/N (overnight) i oprocentowania rachunków bieżących. Z racji tego, iż rachunki są oprocentowane od października roku ubiegłego (po rozstrzygnięciu przetargu na obsługę bankową budżetu) plan nie został określony w odpowiedniej wysokości. Odsetki są dopisywane kwartalnie i po półroczu można oszacować bardziej przybliżoną wielkość dochodów z tego tytułu.

10. Dochody z majątku miasta.

Dochody z majątku miasta zostały wykonane na zbyt małym poziomie 38,14% (w roku ubiegłym na poziomie 50,97%) w tym m.in.:

- wpływy z opłat za zarząd, użytkowanie i użytkowanie wieczyste nieruchomości – 101,92%
- dochody z najmu i dzierżawy składników majątkowych - 39,60%
- wpływy z tytułu przekształcenia prawa użytkowania wieczystego przysługującego osobom fizycznym w prawo własności – 79,83%
- wpłaty z tytułu odpłatnego nabycia prawa własności nieruchomości – 35,48%

W I półroczu 2004 roku sprzedano:

- 38 lokali mieszkalnych (w roku ubiegłym 111)
- 7 lokali użytkowych w tym:
 1. Kolejowa 2
 2. Podjazdowa 2

3. Polna 3
 4. Piastów 30
 5. Cmentarna 22
 6. Świdnicka 44
 7. Zaulek 22
- 7 działek budowlanych w drodze przetargu (w tym 5 działek pod budownictwo mieszkaniowe, 2 działki na cele handlowo-usługowe)
 - 1 budynek użytkowy – ul. Obozowa
 - 2 działki w trybie bezprzetargowym na poprawę warunków zagospodarowania nieruchomości

Ogłoszono sprzedaż 42 nieruchomości w drodze przetargu.

9. Środki otrzymane z budżetów gmin

Do dnia 30.06.2005 roku nie otrzymano z budżetów innych gmin środków związanych ze spłatą zobowiązań (kredytów i pożyczek) związanych z inwestycją “Budowa międzygminnej oczyszczalni ścieków w Ścinawce Dolnej”.

W chwili obecnej prowadzone są rozmowy dotyczące rozliczenia wzajemnych wierzytelności, również w formie bezgotówkowej.

10. Wpływy z opłat za zezwolenia na sprzedaż alkoholu

Wykonanie jest na poziomie 257.965,- złotych, co stanowi 64,49% planu. Kolejny termin płatności raty za wydane zezwolenia na sprzedaż alkoholu upływa w dniu 30 września br. Wydaje się w związku z tym, iż zamierzony plan dochodów zostanie, podobnie jak w latach poprzednich, wykonany.

Oprócz tego wprowadzono do budżetu środki wydatków niewygasających z roku ubiegłego, niewykorzystane do 31 marca 2005 roku – kwota 10.931,- złotych.

11. Środki na dofinansowanie własnych inwestycji gmin, powiatów, samorządów województw, pozyskane z innych źródeł

Są to środki, które Miasto Nowa Ruda powinno otrzymać w przypadku realizacji zgodnie z harmonogramem zadań inwestycyjnych związanych z Zintegrowanym Programem Operacyjnym Rozwoju Regionalnego (ZPORR), zgłoszonych we wniosku z dnia 23 lipca 2004 roku. Do chwili obecnej wniosek Miasta Nowa Ruda przeszedł pozytywnie ocenę formalną, ocenę merytoryczną i techniczną, otrzymał pozytywną rekomendację Regionalnego Komitetu Sterującego ds. Rozwoju Regionu. W dniu 26 kwietnia 2005 roku projekt został wybrany przez Zarząd Województwa Dolnośląskiego do dofinansowania ze środków Europejskiego Funduszu Rozwoju Regionalnego w ramach działania 1.2 ZPORR „Infrastruktura ochrony środowiska”

Niestety do dnia dzisiejszego nie została podpisana stosowna umowa w sprawie dofinansowania ze środków Unii Europejskiej.

12. Dotacje celowe otrzymane z gminy na podstawie porozumień między jednostkami samorządu terytorialnego

Do dnia 30 czerwca uzyskano dotacje z Gminy Nowa Ruda dla ZGKiM na poziomie 41,74%.
Otrzymano środki dla Urzędu Miejskiego z tytułu prowadzenia biura paszportowego na poziomie 79,67%.

12. Pozostałe dochody.

W tej pozycji wykonanie jest na dobrym poziomie - 47,72% planu.

Zaległości z tytułu dochodów budżetowych m.in.:

1. wpływy z nabycia nieruchomości	– 474.327 zł
2. wieczyste użytkowanie gruntów i zarząd gruntów	– 39.244 zł
3. grzywny, mandaty i inne kary	– 69.115 zł
4. opłata eksploatacyjna	– 66.873 zł
5. podatek rolny	– 21.612 zł
6. wpływy z karty podatkowej	– 31.937 zł
7. podatek leśny	– 676 zł
8. podatek od nieruchomości	– 3.557.664 zł
9. z najmu i dzierżawy	– 281.165 zł
10. podatek od czynności cywilno-prawnych	– 2.399 zł

Na zaległości w poszczególnych podatkach wystawiono:

1. podatek od nieruchomości - 168 upomnień i 25 tytułów wykonawczych
2. podatek od środków transportowych - 41 upomnień
3. przekształcenie wieczystego użytkowania gruntu – 18 wezwań do zapłaty
4. czynsz dzierżawny – 75 wezwań do zapłaty
5. wieczyste użytkowanie gruntu – 173 wezwania do zapłaty
6. kupno nieruchomości na raty – 4 wezwania do zapłaty
7. opłata eksploatacyjna – 1 tytuł wykonawczy
8. podatek od posiadania psów – 142 upomnienia

Obniżenie górnych stawek podatków obliczone za okres sprawozdawczy skutkuje kwotą 189.061 złotych natomiast udzielenie ulg, odroczeń, umorzeń, zwolnień kwotą 485.467 złotych.

Wykonanie dochodów według struktury do wykonania dochodów ogółem przedstawia się następująco:

Lp	WYSZCZEGÓLNIENIE	% struktury
1	Wpływy z ustalanych i pobieranych podatków:	13,56%
2	Wpływy z opłat:	1,14%
3	Udziały w podatkach stanowiących dochód budżetu państwa	19,79%
4	Subwencja ogólna	35,41%
5	Dochody od jednostek budżetowych oraz wpłaty z zakładów budżetowych	0,71%
6	Dotacje celowe z budżetu państwa na zadania zlecone	15,78%
7	Dotacje celowe na dofinansowanie zadań własnych	4,30%
8	Dotacje otrzymane z funduszy celowych i środków pozabudżetowych	0,03%
9	Odsetki od środków na rachunkach bankowych	0,11%
10	Dochody z majątku miasta	6,14%
11	Środki otrzymane z budżetów gmin	0,00%
12	Wpływy z opłat za zezwolenia na sprzedaż alkoholu	1,55%

Lp	WYSZCZEGÓLNIENIE	% struktury
	Środki na dofinansowanie własnych inwestycji gmin, powiatów, samorządów województw, pozyskane z innych źródeł	
13	Dotacje celowe otrzymane z gminy na podstawie porozumień między jednostkami samorządu terytorialnego	0,00%
14	Pozostałe dochody	0,88%
15		0,61%

Szczegółowe wykonanie w zakresie dochodów zawiera załącznik Nr 2 do informacji Burmistrza Miasta Nowa Ruda z wykonania budżetu miasta za I półrocze roku 2005.

Wykonanie budżetu Miasta Nowa Ruda w podziale na grupy zawiera załącznik Nr 3a do informacji Burmistrza Miasta Nowa Ruda z wykonania budżetu miasta za I półrocze roku 2005.

W I półroczu 2005 roku. dokonano częściowej spłaty:

1. kredytu z Banku Gospodarstwa Krajowego na usuwanie skutków powodzi w roku 1997 – w wysokości 19.644,-złote,
2. kredytu z Banku Zachodniego WBK S.A. O. w Nowej Rudzie zaciągniętego na sfinansowanie wydatków inwestycyjnych w roku 2002 – w wysokości 186.666,- złotych.
3. kredytu z banku PKO BP S.A. zaciągniętego na sfinansowanie wydatków nie mających pokrycia w dochodach roku 2004 – w wysokości 289.676,30 złotych.

W miesiącu czerwcu uruchomiono I transzę kredytu, w wysokości 400.000 złotych, zaciągniętego w Banku Gospodarstwa Krajowego na sfinansowanie wniesienia do Agencji Rozwoju Regionalnego „AGROREG” SA wkładu pieniężnego w celu realizacji projektu Noworudzki Park Przemysłowy. Jest to kredyt udzielony na warunkach preferencyjnych dla gmin górniczych na finansowanie inwestycji wspierających tworzenie owych miejsc pracy.

Do dnia 30 czerwca bieżącego roku nie skorzystano z uprawnienia, jakie uchwałą Rady Miejskiej w Nowej Rudzie nr 221/XXVII/04 z dnia 29 grudnia 2004 roku otrzymał Burmistrz Miasta Nowa Ruda do zaciągnięcia kredytu, pożyczki lub emisji papierów wartościowych na pokrycie występującego w ciągu roku niedoboru budżetowego do wysokości 600.000,- złotych.

WYDATKI

Planowane wydatki na 2005 rok – 46.106.729,-
Wykonanie za I półrocze 2004 roku – 15.703.470,-

Budżet po stronie wydatków został wykonany w 34,06%

Wykonanie wydatków według grup przedstawia załącznik nr 3b.

Wydatki bieżące stanowią kwotę 14.822.164,- zł tj. 94,39% wykonania wydatków ogółem natomiast wydatki majątkowe 881.306,- zł. tj. 5,61% wykonania wydatków ogółem.

Na zadania własne wydatkowano kwotę 13.277.935,- zł. tj.84,55% wykonania wydatków ogółem, natomiast na zadania zlecone 2.425.535 tj. 15,45% wykonania wydatków ogółem.

Na zadania inwestycyjne przekazano z budżetu 201.306,- złotych tj. 1,28 % wykonanych wydatków ogółem.

Szczegółowe wykonanie w zakresie wydatków zawiera załącznik nr 4 do informacji Burmistrza Miasta Nowa Ruda z wykonania budżetu miasta za I półrocze roku 2005.

Informacja z wykorzystania środków budżetu miasta na inwestycje została zawarta w załączniku nr 5 do informacji Burmistrza Miasta Nowa Ruda z wykonania budżetu miasta za I półrocze roku 2005.

ZAKŁADY BUDŻETOWE

Informacje o przychodach i wydatkach zakładów budżetowych miasta Nowa Ruda za I półrocze roku 2005 zawiera załącznik nr 6 do informacji Burmistrza Miasta Nowa Ruda z wykonania budżetu miasta za I półrocze roku 2005.

Do 30.06.2005 r przekazano do ZGKiM 46,49% planowanej kwoty dotacji. Ogółem wykonano 49,70% planu przychodu oraz 48,93% planu kosztów. Stan środków obrotowych według stanu na 30.06.2005 jest znacznie wyższy od zakładanego w planie finansowym na koniec roku i wynosi 102.831,- złotych.

GMINNY FUNDUSZ OCHRONY ŚRODOWISKA I GOSPODARKI WODNEJ

W I półroczu 2005 roku wykonano plan przychodów gminnego funduszu w 47,54%. Jednocześnie wydatkowano środki w wysokości 34.163 złote w szczególności na:

- edukację ekologiczną – 13.190,-
- działania modernizacyjne i inwestycyjne, służące ochronie środowiska i gospodarce wodnej, w tym na ochronę wód – 1.109,-
- urządzenie i utrzymywanie terenów zieleni, zadrzewień, zakrzewień oraz parków – 9.145,-
- realizację przedsięwzięć związanych z gospodarką odpadami – 2.000,-
- profilaktykę zdrowotną dzieci na obszarach, na których występuje przekroczenie standardów jakości środowiska – 8.719,-

Informacje o przychodach i wydatkach GFOŚiGW Miasta Nowa Ruda za I półrocze roku 2005 zawiera załącznik nr 7 do informacji Burmistrza Miasta Nowa Ruda z wykonania budżetu miasta za I półrocze roku 2005.

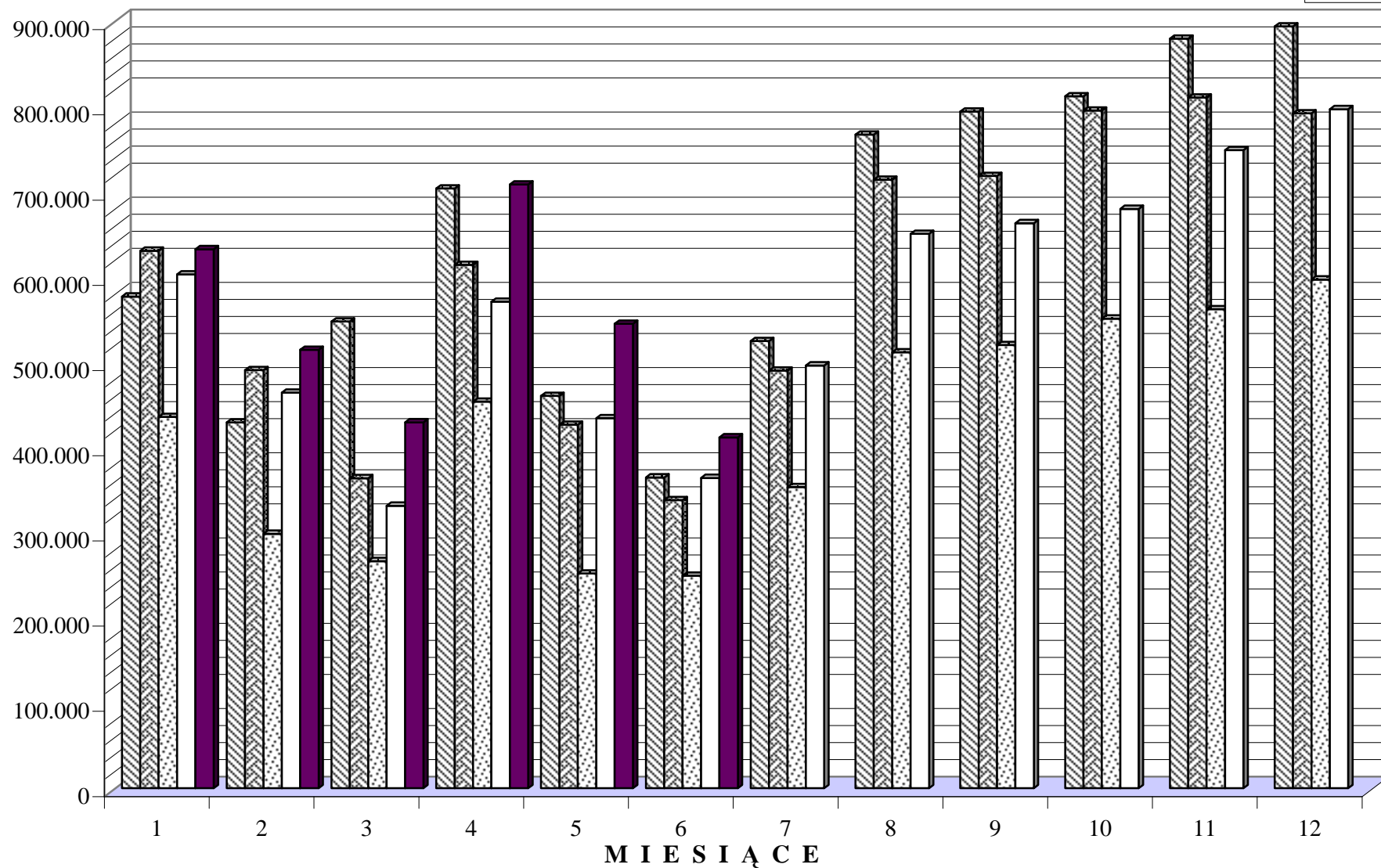
ŚRODEK SPECJALNY

W I półroczu 2005 roku zgodnie z nowymi przepisami, zlikwidowano lub przekształcono istniejące środki specjalne. Środek specjalny funkcjonujący przy Urzędzie Miejskim w Nowej Rudzie (zajęcie pasa drogowego) został zlikwidowany a zgromadzone do tego momentu środki pieniężne zostały przekazane na dochody budżetu miasta. Plan dochodów i wydatków środka specjalnego został włączony do budżetu miasta.

W zakresie środków specjalnych dotyczących oświaty – zgromadzone środki pieniężne zostały przekazane na nowe konta – rachunki dochodów własnych. Do chwili obecnej nie ma odpowiedniego sprawozdania dotyczącego rachunku dochodów własnych.

**Burmistrz
Tomasz Kiliński**

UDZIAŁY W PODATKU DOCHODOWYM OD OSÓB FIZYCZNYCH W LATACH 2001 - I PÓŁROCZE 2005



INFORMACJA Z WYKONANIA DOCHODÓW MIASTA NOWA RUDA ZA I PÓŁROCZE 2005 r.

DZIAŁ		PLAN 2005	WYKON. 30.06.05	%
ROZDZIAŁ	OPIS DZIAŁU, ROZDZIAŁU, PARAGRAFU			
PARAGRAF				
<i>SZCZEGÓŁOWY OPIS WYKONANIA</i>				
1	2	3	4	5
600	Transport i łączność	122.900	63.482	51,65
60016-U	Drogi publiczne gminne - UM	122.900	63.482	51,65
0690	Wpływy z różnych opłat	20.000	430	2,15
	<i>Opłaty z tytułu zajęcia pasa drogowego</i>		430	
0920	Pozostałe odsetki		79	
0970	Wpływy z różnych dochodów	102.900	53.100	51,60
	<i>Środki przekazane z rachunku wydatków niewygasających i włączone do budżetu bieżącego roku</i>		53.100	
2390	Wpływy do budżetu ze środków specjalnych		9.873	
	<i>Środki ze zlikwidowanego środka specjalnego dotyczącego opłat z tytułu zarządu gminnych dróg publicznych</i>		9.873	
700	Gospodarka mieszkaniowa	2.943.725	1.116.274	37,92
70001-U	Zakłady gospodarki mieszkaniowej - UM	310.000	129.400	41,74
2310	Dotacje celowe otrzymane z gminy lub z miasta stołecznego Warszawy na zadania bieżące realizowane na podstawie porozumień (umów) między jednostkami samorządu terytorialnego	310.000	129.400	41,74
	<i>Dotacja z Urzędu Gminy Nowa Ruda dla Zakładu Gospodarki Komunalnej i Mieszkaniowej</i>		129.400	
70005-U	Gospodarka gruntami i nieruchomościami - UM	2.633.725	986.874	37,47
0470	Wpływy z opłat za zarząd, użytkowanie i użytkowanie wieczyste nieruchomości	60.000	61.153	101,92
0750	Dochody z najmu i dzierżawy składników majątkowych Skarbu Państwa, jednostek samorządu terytorialnego lub innych jednostek zaliczanych do sektora finansów publicznych oraz innych umów o podobnym charakterze	522.200	189.785	36,34
0760	Wpływy z tytułu przekształcenia prawa użytkowania wieczystego przysługującego osobom fizycznym w prawo własności	9.160	7.312	79,83
0770	Wpłaty z tytułu odpłatnego nabycia prawa własności nieruchomości	2.000.000	709.560	35,48
0840	Wpływy ze sprzedaży wyrobów i składników majątkowych		2.623	
	<i>Sprzedaż gazociągu</i>		2.623	
0920	Pozostałe odsetki	23.000	16.441	71,48
0970	Wpływy z różnych dochodów	19.365		0,00
750	Administracja publiczna	232.894	149.159	64,05
75011-U	Urzędy wojewódzkie - UM	173.488	89.900	51,82
0970	Wpływy z różnych dochodów	6.000		0,00
2010	Dotacje celowe otrzymane z budżetu państwa na realizację zadań bieżących z zakresu administracji rządowej oraz innych zadań zleconych gminie (związkom gmin) ustawami	167.488	89.900	53,68
75023-U	Urzędy gmin (miast i miast na prawach powiatu) - UM	59.406	59.259	99,75
0570	Grzywny, mandaty i inne kary pieniężne od ludności	30.000	15.581	51,94
0690	Wpływy z różnych opłat	500	25	5,00
	<i>Opłata licencyjna za transport osobowy TAXI</i>		25	
0840	Wpływy ze sprzedaży wyrobów i składników majątkowych		50	
	<i>Odsprzedaż telefonu</i>		50	
0920	Pozostałe odsetki	10.000	13.724	137,24
	<i>Odsetki od lokat terminowych</i>		7.116	
	<i>Odsetki od środków zgromadzonych na rachunkach bankowych</i>		6.608	
0970	Wpływy z różnych dochodów	9.500	13.271	139,69
	<i>Udostępnienie informacji publicznych</i>		19	
	<i>Zwrot opłat sądowych</i>		1.996	
	<i>Uzgodnienie dokumentacji</i>		340	
	<i>Zwrot kosztów poniesionych w związku ze sporządzeniem specyfikacji istotnych warunków zamówienia</i>		80	
	<i>Prowizja od sprzedaży znaków opłaty skarbowej</i>		2.525	
	<i>Kary wynikające z umów cywilnoprawnych</i>		4.227	
	<i>Sprzedaż zużytych materiałów eksploatacyjnych do drukarek</i>		85	
	<i>5% udziałów Miasta z tytułu pośrednictwa w pobieraniu opłaty za dowody osobiste</i>		1.714	
	<i>Dochody z tytułu prowadzenia Kasy Zapomogowo Pożyczkowej za 2004 r.</i>		804	
	<i>Refundacja składek ZUS za byłych pracowników KWK zatrudnionych w Urzędzie Miasta za 2003r.</i>		191	
	<i>Zwrot nadpłaconych odsetek od pożyczki z NFOŚiGW</i>		200	
	<i>Wynagrodzenie płatnika podatku dochodowego</i>		291	
	<i>Dochody z tytułu wynajmu samochodu służbowego</i>		970	

1	2	3	4	5
	<i>Wpłata komornika sądowego</i>		-405	
	<i>Zwrot kosztów usług telekomunikacyjnych za 2004 r</i>		165	
	<i>Przepadek wadliów</i>		260	
2310	Dotacje celowe otrzymane z gminy lub z miasta stołecznego Warszawy na zadania bieżące realizowane na podstawie porozumień (umów) między jednostkami samorządu terytorialnego	9.406	7.494	79,67
	<i>Zwrot kosztów od Gminy Nowa Ruda ponoszonych w związku z przejęciem prowadzenia biura paszportowego</i>		7.494	
6620	Dotacje celowe otrzymane z powiatu na inwestycje i zakupy inwestycyjne realizowane na podstawie porozumień (umów) między jednostkami samorządu terytorialnego		9.114	
	<i>Dotacja na przystosowanie busa do potrzeb osób niepełnosprawnych</i>		9.114	
751	Urzędy naczelnych organów władzy państwowej, kontroli i ochrony prawa oraz sądownictwa	4.228	2.112	49,95
75101-U	Urzędy naczelnych organów władzy państwowej, kontroli i ochrony prawa - UM	4.228	2.112	49,95
2010	Dotacje celowe otrzymane z budżetu państwa na realizację zadań bieżących z zakresu administracji rządowej oraz innych zadań zleconych gminie (związkom gmin) ustawami	4.228	2.112	49,95
	<i>Dotacja celowa na aktualizację rejestru wyborców</i>		2.112	
752	Obrona narodowa	500	500	100,00
75212-U	Pozostałe wydatki obronne - UM	500	500	100,00
2010	Dotacje celowe otrzymane z budżetu państwa na realizację zadań bieżących z zakresu administracji rządowej oraz innych zadań zleconych gminie (związkom gmin) ustawami	500	500	100,00
754	Bezpieczeństwo publiczne i ochrona przeciwpożarowa	700	700	100,00
75414-U	Obrona cywilna - UM	700	700	100,00
2010	Dotacje celowe otrzymane z budżetu państwa na realizację zadań bieżących z zakresu administracji rządowej oraz innych zadań zleconych gminie (związkom gmin) ustawami	700	700	100,00
756	Dochody od osób prawnych, od osób fiz. i od innych jednost. nie posiadających osob. prawnej	12.927.417	5.988.970	46,33
75601-U	Wpływy z podatku dochodowego od osób fizycznych - UM	25.100	11.854	47,23
0350	Podatek od działalności gospodarczej osób fizycznych, opłacany w formie karty podatkowej	25.000	11.835	47,34
0910	Odsetki od nieterminowych wpłat z tytułu podatków i opłat	100	19	19,00
75615-U	Wpływy z podatku rolnego, podatku leśnego, podatku od czynności cywilnoprawnych, podatku od spadków i darowizn oraz podatków i opłat lokalnych od osób prawnych i innych jednostek organizacyjnych - UM	3.121.500	1.444.049	46,26
0310	Podatek od nieruchomości	3.000.000	1.360.747	45,36
0320	Podatek rolny	6.000	2.326	38,76
0330	Podatek leśny	4.500	2.748	61,06
0340	Podatek od środków transportowych	50.000	25.669	51,34
0370	Podatek od posiadania psów	1.000	160	16,00
0500	Podatek od czynności cywilnoprawnych	50.000	37.714	75,43
0690	Wpływy z różnych opłat		18	
0910	Odsetki od nieterminowych wpłat z tytułu podatków i opłat	10.000	14.668	146,68
75616-U	Wpływy z podatku rolnego, podatku leśnego, podatku od czynności cywilnoprawnych, podatku od spadków i darowizn oraz podatków i opłat lokalnych od osób fizycznych - UM	1.449.500	829.343	57,22
0310	Podatek od nieruchomości	1.000.000	624.958	62,50
0320	Podatek rolny	34.000	23.678	69,64
0330	Podatek leśny	500	259	51,72
0340	Podatek od środków transportowych	70.000	42.810	61,16
0360	Podatek od spadków i darowizn	37.000	12.124	32,77
0370	Podatek od posiadania psów	9.000	14.081	156,46
0430	Wpływy z opłaty targowej	37.500	11.970	31,92
	<i>Targowisko przy ul. Cmentarnej w Nowej Rudzie</i>		5.802	
	<i>Targowisko przy ul. Kłodzkiej w Nowej Rudzie Słupcu</i>		6.168	
0450	Wpływy z opłaty administracyjnej za czynności urzędowe	30.000	16.669	55,56
	<i>Opłaty administracyjne</i>		860	
	<i>Wpis do ewidencji działalności gospodarczej</i>		8.200	
	<i>Zmiany wpisu do ewidencji działalności gospodarczej</i>		7.609	
0500	Podatek od czynności cywilnoprawnych	200.000	66.109	33,05
0690	Wpływy z różnych opłat	1.500	1.285	85,65
0910	Odsetki od nieterminowych wpłat z tytułu podatków i opłat	30.000	15.400	51,33
75618-U	Wpływy z innych opłat stanowiących dochody jednostek samorządu terytorialnego na podstawie ustaw - UM	655.000	409.618	62,54
0130	Wpływy z opłaty restrukturyzacyjnej		-20.447	
0410	Wpływy z opłaty skarbowej	250.000	171.366	68,55
0460	Wpływy z opłaty eksploatacyjnej	5.000	21	0,41
0480	Wpływy z opłat za zezwolenia na sprzedaż alkoholu	400.000	257.965	64,49
0910	Odsetki od nieterminowych wpłat z tytułu podatków i opłat		713	
75621-U	Udziały gmin w podatkach stanowiących dochód budżetu państwa - UM	7.676.317	3.294.106	42,91
0010	Podatek dochodowy od osób fizycznych	7.576.317	3.241.912	42,79

1	2	3	4	5
0020	Podatek dochodowy od osób prawnych	100.000	52.194	52,19
758	Różne rozliczenia	10.688.826	5.893.076	55,13
75801-U	Część oświatowa subwencji ogólnej dla jednostek samorządu terytorialnego - UM	6.705.088	4.126.208	61,54
2920	Subwencje ogólne z budżetu państwa	6.705.088	4.126.208	61,54
75807-U	Część wyrównawcza subwencji ogólnej dla gmin - UM	3.533.738	1.766.868	50,00
2920	Subwencje ogólne z budżetu państwa	3.533.738	1.766.868	50,00
75809-U	Rozliczenia między jednostkami samorządu terytorialnego - UM	450.000		0,00
6650	Wpływy z wpłat gmin i powiatów na rzecz jednostek samorządu terytorialnego oraz związków gmin lub związków powiatów na dofinansowanie zadań inwestycyjnych i zakupów inwestycyjnych	450.000		0,00
801	Oświata i wychowanie	239.901	182.943	76,26
80101-2	Szkoły podstawowe - SP2	54.400	28.735	52,82
0750	Dochody z najmu i dzierżawy składników majątkowych Skarbu Państwa, jednostek samorządu terytorialnego lub innych jednostek zaliczanych do sektora finansów publicznych oraz innych umów o podobnym charakterze	500	330	66,00
0830	Wpływy z usług	53.900	28.063	52,06
0920	Pozostałe odsetki		342	
80101-3	Szkoły podstawowe - SP3		128	
0920	Pozostałe odsetki		128	
80101-7	Szkoły podstawowe - SP7		4.008	
0920	Pozostałe odsetki		266	
0970	Wpływy z różnych dochodów		3.742	
80101-U	Szkoły podstawowe - UM	7.254	4.314	59,47
2030	Dotacje celowe otrzymane z budżetu państwa na realizację własnych zadań bieżących gmin (związków gmin)	4.314	4.314	100,00
	<i>Dotacja na sfinansowanie zakupu podręczników w ramach wyprawki szkolnej</i>		4.314	
2440	Dotacje otrzymane z funduszy celowych na realizację zadań bieżących jednostek sektora finansów publicznych	2.940		0,00
80101-Z	Szkoły podstawowe - MZSZ NRI	4.000	2.326	58,16
0750	Dochody z najmu i dzierżawy składników majątkowych Skarbu Państwa, jednostek samorządu terytorialnego lub innych jednostek zaliczanych do sektora finansów publicznych oraz innych umów o podobnym charakterze	3.000	1.349	44,95
0830	Wpływy z usług	1.000	600	60,00
0920	Pozostałe odsetki		378	
80104-P	Przedszkola - PRZEDSZKOLE NR 1	68.556	34.225	49,92
0830	Wpływy z usług	68.556	34.086	49,72
0920	Pozostałe odsetki		139	
80104-R	Przedszkola - PRZEDSZKOLE NR 2	37.211	18.445	49,57
0830	Wpływy z usług	37.211	18.359	49,34
0920	Pozostałe odsetki		86	
80110-B	Gimnazja - GIMNAZJUM NR 2		1.544	
0750	Dochody z najmu i dzierżawy składników majątkowych Skarbu Państwa, jednostek samorządu terytorialnego lub innych jednostek zaliczanych do sektora finansów publicznych oraz innych umów o podobnym charakterze		1.349	
0920	Pozostałe odsetki		195	
80110-G	Gimnazja - GIMNAZJUM NRI		11.794	
0750	Dochody z najmu i dzierżawy składników majątkowych Skarbu Państwa, jednostek samorządu terytorialnego lub innych jednostek zaliczanych do sektora finansów publicznych oraz innych umów o podobnym charakterze		11.364	
0920	Pozostałe odsetki		430	
80110-U	Gimnazja - UM	57.280	55.905	97,60
0570	Grzywny, mandaty i inne kary pieniężne od ludności		798	
2030	Dotacje celowe otrzymane z budżetu państwa na realizację własnych zadań bieżących gmin (związków gmin)	50.000	49.997	99,99
	<i>Dotacja celowa z Dolnośląskiego Urzędu Wojewódzkiego na remonty szkół - wymiana stolarki okiennej w Gimnazjum nr 1, śródki niewygasające budżetu państwa w roku 2004</i>		49.997	
2440	Dotacje otrzymane z funduszy celowych na realizację zadań bieżących jednostek sektora finansów publicznych	7.280	5.110	70,19
	<i>Dotacja z Wojewódzkiego Funduszu Ochrony Środowiska i Gospodarki Wodnej na "zielone szkoły"</i>		5.110	
80195-U	Pozostała działalność - UM	11.200	21.520	192,14
2020	Dotacje celowe otrzymane z budżetu państwa na zadania bieżące realizowane przez gminę na podstawie porozumień z organami administracji rządowej	11.200	11.200	100,00
	<i>Dotacja z Ministerstwa Edukacji i Sportu na organizację "I światowego dnia dziecka"</i>		11.200	
2030	Dotacje celowe otrzymane z budżetu państwa na realizację własnych zadań bieżących gmin (związków gmin)		10.320	
	<i>Dotacja na dofinansowanie kosztów kształcenia młodocianych pracowników w celu przyuczenia do nauki zawodu</i>		10.320	
851	Ochrona zdrowia	10.931		0,00
85154-U	Przeciwdziałanie alkoholizmowi - UM	10.931		0,00
0970	Wpływy z różnych dochodów	10.931		0,00
852	Pomoc społeczna	4.711.800	3.136.472	66,57

1	2	3	4	5
85212-O	Świadczenia rodzinne oraz składki na ubezpieczenia emerytalne i rentowe z ubezpieczenia społecznego (ZADANIA ZLECONE) - MOPS		3.139	
0970	Wpływy z różnych dochodów		3.139	
85212-U	Świadczenia rodzinne oraz składki na ubezpieczenia emerytalne i rentowe z ubezpieczenia społecznego (ZADANIA ZLECONE) - UM	3.212.000	2.288.900	71,26
2010	Dotacje celowe otrzymane z budżetu państwa na realizację zadań bieżących z zakresu administracji rządowej oraz innych zadań zleconych gminie (związkom gmin) ustawami	3.212.000	2.288.900	71,26
85213-U	Składki na ubezpieczenie zdrowotne opłacane za osoby pobier. niektóre świadczenia z pom. społecznej (ZADANIA ZLECONE) - UM	51.000	24.100	47,25
2010	Dotacje celowe otrzymane z budżetu państwa na realizację zadań bieżących z zakresu administracji rządowej oraz innych zadań zleconych gminie (związkom gmin) ustawami	51.000	24.100	47,25
85214-U	Zasiłki i pomoc w naturze oraz składki na ubezpieczenia społeczne - UM	795.000	384.600	48,38
2010	Dotacje celowe otrzymane z budżetu państwa na realizację zadań bieżących z zakresu administracji rządowej oraz innych zadań zleconych gminie (związkom gmin) ustawami	500.000	220.000	44,00
2030	Dotacje celowe otrzymane z budżetu państwa na realizację własnych zadań bieżących gmin (związków gmin)	295.000	164.600	55,80
85215-O	Dodatki mieszkaniowe (ZADANIA WŁASNE) - MOPS		1.913	
0970	Wpływy z różnych dochodów		1.913	
85219-O	Ośrodki pomocy społecznej - MOPS	52.400	29.517	56,33
0750	Dochody z najmu i dzierżawy składników majątkowych Skarbu Państwa, jednostek samorządu terytorialnego lub innych jednostek zaliczanych do sektora finansów publicznych oraz innych umów o podobnym charakterze	39.900	19.825	49,69
0830	Wpływy z usług	12.500	7.266	58,13
0920	Pozostałe odsetki		2.426	
85219-U	Ośrodki pomocy społecznej - UM	304.900	164.500	53,95
2030	Dotacje celowe otrzymane z budżetu państwa na realizację własnych zadań bieżących gmin (związków gmin)	304.900	164.500	53,95
85228-O	Usługi opiekuńcze i specjalistyczne usługi opiekuńcze - MOPS	37.500	23.803	63,48
0830	Wpływy z usług	37.500	23.803	63,48
85295-U	Pozostała działalność - UM	259.000	216.000	83,40
2030	Dotacje celowe otrzymane z budżetu państwa na realizację własnych zadań bieżących gmin (związków gmin)	259.000	216.000	83,40
	Dotacja na realizację programu dożywiania dzieci w szkołach		216.000	
854	Edukacyjna opieka wychowawcza	156.648	93.994	60,00
85415-U	Pomoc materialna dla uczniów - UM	156.648	93.994	60,00
2030	Dotacje celowe otrzymane z budżetu państwa na realizację własnych zadań bieżących gmin (związków gmin)	156.648	93.994	60,00
900	Gospodarka komunalna i ochrona środowiska	9.357.095	15.436	0,16
90001-U	Gospodarka ściekowa i ochrona wód - UM	9.332.095		0,00
0970	Wpływy z różnych dochodów	53.200		0,00
6299	Środki przekazane przez pozostałe jednostki zaliczane do sektora finansów publicznych na finansowanie lub dofinansowanie kosztów realizacji inwestycji i zakupów inwestycyjnych jednostek niezaliczanych do sektora finansów publicznych	9.278.895		0,00
90004-U	Utrzymanie zieleni w miastach i gminach - UM	20.000	6.388	31,94
0830	Wpływy z usług	20.000	6.388	31,94
	Sprzedaż drewna z lasu komunalnego		6.388	
90020-U	Wpływy i wydatki związane z gromadzeniem środków z opłat produktowych - UM	5.000	9.048	180,96
0400	Wpływy z opłaty produktowej	5.000	9.048	180,96
RAZEM:		41.397.565	16.643.117	40,20

LITERY PRZYPORZĄDKOWANE DO ROZDZIAŁÓW OKREŚLAJĄ JEDNOSTKĘ ORGANIZACYJNĄ REALIZUJĄCĄ PLAN BUDŻETU

LEGENDA :

O - MIEJSKI OŚRODEK POMOCY SPOŁECZNEJ

Z - MIEJSKI ZESPÓŁ SZKÓŁ NR 1

1 - SZKOŁA PODSTAWOWA NR 1

2 - SZKOŁA PODSTAWOWA NR 2

M - MIEJSKI ZESPÓŁ EKONOM.- ADMINIST. SZKÓŁ

U - URZĄD MIEJSKI

3 - SZKOŁA PODSTAWOWA NR 3

7 - SZKOŁA PODSTAWOWA NR 7

G - GIMNAZJUM NR1

B - GIMNAZJUM NR2

P - PRZEDSZKOLE NR 1

R - PRZEDSZKOLE NR 2

WYKONANIE DOCHODÓW BUDŻETU MIASTA NOWA RUDA ZA I PÓŁROCZE 2005 ROKU W PODZIALE NA GRUPY

WYSZCZEGÓLNIENIE		§	PLAN NA 2005	WYKON. 31.06.2005	% WYK.	RÓŻNICA	STRUKTU RA %
DOCHODY WŁASNE			25.362.135	7.257.786	28,62%	18.104.349	43,61%
1	Podstawowe dochody podatkowe		12.371.317	5.664.343	45,79%	6.706.974	34,03%
	Podatek dochodowy od osób fizycznych	0010	7.576.317	3.241.912	42,79%	4.334.405	19,48%
	Podatek dochodowy od osób prawnych	0020	100.000	52.194	52,19%	47.806	0,31%
	Podatek od nieruchomości	0310	4.000.000	1.985.704	49,64%	2.014.296	11,93%
	Podatek rolny	0320	40.000	26.004	65,01%	13.996	0,16%
	Podatek leśny	0330	5.000	3.007	60,14%	1.993	0,02%
	Podatek od środków transportowych	0340	120.000	68.478	57,07%	51.522	0,41%
	Podatek od działalności gospodarczej osób fizycznych, opłacany w formie karty podatkowej	0350	25.000	11.835	47,34%	13.165	0,07%
	Wpływy z opłaty skarbowej	0410	250.000	171.366	68,55%	78.634	1,03%
	Wpływy z opłaty eksploatacyjnej	0460	5.000	20	0,40%	4.980	0,00%
	Podatek od czynności cywilnoprawnych	0500	250.000	103.823	41,53%	146.177	0,62%
2	Inne podatki i opłaty		541.500	303.328	56,02%	238.172	1,82%
	Wpływy z opłaty restrukturyzacyjnej	0130		-20.447			-0,12%
	Podatek od spadków i darowizn	0360	37.000	12.124	32,77%	24.876	0,07%
	Podatek od posiadania psów	0370	10.000	14.241	142,41%	-4.241	0,09%
	Wpływy z opłaty produktowej	0400	5.000	9.048	180,96%	-4.048	0,05%
	Wpływy z opłaty targowej	0430	37.500	11.970	31,92%	25.530	0,07%
	Wpływy z opłaty administracyjnej za czynności urzędowe	0450	30.000	16.669	55,56%	13.331	0,10%
	Wpływy z opłat za zezwolenia na sprzedaż alkoholu	0480	400.000	257.965	64,49%	142.035	1,55%
	Wpływy z różnych opłat	0690	22.000	1.758	7,99%	20.242	0,01%
3	Pozostałe dochody		9.814.558	285.415	2,91%	9.529.143	1,71%
	Grzywny, mandaty i inne kary pieniężne od ludności	0570	30.000	16.379	54,60%	13.621	0,10%
	Wpływy z usług	0830	230.667	118.565	51,40%	112.102	0,71%
	Odsetki od nieterminowych wpłat z tytułu podatków i opłat	0910	40.100	30.800	76,81%	9.300	0,19%
	Pozostałe odsetki	0920	33.000	34.633	104,95%	-1.633	0,21%
	Wpływy z różnych dochodów	0970	201.896	75.165	37,23%	126.731	0,45%
	Wpływy do budżetu ze środków specjalnych	2390	0	9.873	-----	-9.873	0,06%
	Środki przekazane przez pozostałe jednostki zaliczane do sektora finansów publicznych na finansowanie lub dofinansowanie kosztów realizacji inwestycji i zakupów inwestycyjnych jednostek niezaliczanych do sektora finansów publicznych	6299	9.278.895	0	0,00%	9.278.895	0,00%
4	Dochody z majątku gminy		2.634.760	1.004.700	38,13%	1.630.060	6,04%
	Wpływy z opłat za zarząd, użytkowanie i użytkowanie wieczyste nieruchomości	0470	60.000	61.153	101,92%	-1.153	0,37%
	Dochody z najmu i dzierżawy składników majątkowych Skarbu Państwa, jednostek samorządu terytorialnego lub innych jednostek zaliczanych do sektora finansów publicznych oraz innych umów o podobnym charakterze	0750	565.600	224.002	39,60%	341.598	1,35%

WYSZCZEGÓLNIENIE		§	PLAN NA 2005	WYKON. 31.06.2005	% WYK.	RÓŻNICA	STRUKTU RA %
Wpływy z tytułu przekształcenia prawa użytkowania wieczystego przysługującego osobom fizycznym w prawo własności		0760	9.160	7.312	79,83%	1.848	0,04%
Wpłaty z tytułu odpłatnego nabycia prawa własności nieruchomości		0770	2.000.000	709.560	35,48%	1.290.440	4,26%
Wpływy ze sprzedaży wyrobów i składników majątkowych		0840	0	2.673	-----	-2.673	0,02%
DOTACJE CELOWE			5.796.604	3.492.255	60,25%	2.304.349	20,98%
6	Dotacje celowe na realizację zadań zleconych		3.935.916	2.626.212	66,72%	1.309.704	15,78%
	Dotacje celowe otrzymane z budżetu państwa na realizację zadań bieżących z zakresu administracji rządowej oraz innych zadań zleconych gminie (związkom gmin) ustawami	2010	3.935.916	2.626.212	66,72%	1.309.704	15,78%
7	Dotacje celowe na realizację zadań własnych		1.081.062	714.925	66,13%	366.137	4,30%
	Dotacje celowe otrzymane z budżetu państwa na zadania bieżące realizowane przez gminę na podstawie porozumień z organami administracji rządowej	2020	11.200	11.200	100,00%	0	0,07%
	Dotacje celowe otrzymane z budżetu państwa na realizację własnych zadań bieżących gmin (związków gmin)	2030	1.069.862	703.725	65,78%	366.137	4,23%
8	Dotacje celowe otrzymane z funduszy celowych i innych źródeł		10.220	5.110	50,00%	5.110	0,03%
	Dotacje otrzymane z funduszy celowych na realizację zadań bieżących jednostek sektora finansów publicznych	2440	10.220	5.110	50,00%	5.110	0,03%
9	Dotacje celowe na zadania realizowane na podst. porozumień z jednost. sam. teryt.		769.406	146.008	18,98%	623.398	0,88%
	Dotacje celowe otrzymane z gminy lub z miasta stołecznego Warszawy na zadania bieżące realizowane na podstawie porozumień (umów) między jednostkami samorządu terytorialnego	2310	319.406	136.894	42,86%	182.512	0,82%
	Dotacje celowe otrzymane z powiatu na inwestycje i zakupy inwestycyjne realizowane na podstawie porozumień (umów) między jednostkami samorządu terytorialnego	6620	0	9.114	-----	-9.114	0,05%
	Wpływy z wpłat gmin i powiatów na rzecz jednostek samorządu terytorialnego oraz związków gmin lub związków powiatów na dofinansowanie zadań inwestycyjnych i zakupów inwestycyjnych	6650	450.000	0	0,00%	450.000	0,00%
SUBWENCJE			10.238.826	5.893.076	57,56%	4.345.750	35,41%
5	Subwencja		10.238.826	5.893.076	57,56%	4.345.750	35,41%
	Subwencje ogólne z budżetu państwa	2920	10.238.826	5.893.076	57,56%	4.345.750	35,41%

RAZEM PLAN 41.397.565 RAZEM WYKONANIE 16.643.117 % WYKONANIA PLANU - 40,20% RÓŻNICA - 24.754.448

WYKONANIE WYDATKÓW BUDŻETU MIASTA NOWA RUDA ZA I PÓŁROCZE 2005 ROKU W PODZIALE NA GRUPY

WYSZCZEGÓLNIENIE		§	PLAN NA 2005	WYKON. 31.06.2005	% WYK.	RÓŻNICA	STRUKTU RA %
WYDATKI BIEŻĄCE			30.596.130	14.822.164	48,44%	15.773.966	94,39%
1	Wynagrodzenia i pochodne od wynagrodzeń		13.248.521	6.314.433	47,66%	6.934.088	40,21%
	Wynagrodzenia osobowe pracowników	4010	10.195.083	4.580.675	44,93%	5.614.408	29,17%
	Dodatkowe wynagrodzenie roczne	4040	746.784	725.525	97,15%	21.259	4,62%
	Wynagrodzenia agencyjno-prowizyjne	4100	300	216	72,00%	84	0,00%
	Składki na ubezpieczenia społeczne	4110	2.034.330	889.365	43,72%	1.144.965	5,66%
	Składki na Fundusz Pracy	4120	272.024	118.652	43,62%	153.372	0,76%
2	Dotacje z budżetu		3.147.415	1.738.457	55,23%	1.408.958	11,07%
	Dotacje celowe przekazane dla powiatu na zadania bieżące realizowane na podstawie porozumień (umów) między jednostkami samorządu terytorialnego	2320	1.300	1.246	95,85%	54	0,01%
	Dotacja podmiotowa z budżetu dla samorządowej instytucji kultury	2480	1.423.000	871.000	61,21%	552.000	5,55%
	Dotacja podmiotowa z budżetu dla niepublicznej jednostki systemu oświaty	2540	400.000	205.256	51,31%	194.744	1,31%
	Dotacja przedmiotowa z budżetu dla zakładu budżetowego	2650	999.365	464.665	46,50%	534.700	2,96%
	Dotacje celowe z budżetu na finansowanie lub dofinansowanie prac remontowych i konserwatorskich obiektów zabytkowych przekazane jednostkom niezaliczanym do sektora finansów publicznych	2720	20.000				
	Dotacja celowa z budżetu na finansowanie lub dofinansowanie zadań zleconych do realizacji fundacjom	2810	30.000	10.000	33,33%	20.000	0,06%
	Dotacja celowa z budżetu na finansowanie lub dofinansowanie zadań zleconych do realizacji stowarzyszeniom	2820	273.750	186.290	68,05%	87.460	1,19%
3	Pozostałe wydatki		14.200.194	6.769.274	47,67%	7.430.920	43,11%
	Wpłaty gmin na rzecz izb rolniczych w wysokości 2% uzyskanych wpływów z podatku rolnego	2850	1.500	620	41,33%	880	0,00%
	Wpłaty gmin i powiatów na rzecz innych jednostek samorządu terytorialnego oraz związków gmin lub związków powiatów na dofinansowanie zadań bieżących	2900	15.000	15.000	100,00%	0	0,10%
	Wpłaty do jednostek na fundusz celowy	3000	20.000	20.000	100,00%	0	0,13%
	Nagrody i wydatki osobowe niezaliczone do wynagrodzeń	3020	80.291	9.384	11,69%	70.907	0,06%
	Różne wydatki na rzecz osób fizycznych	3030	288.910	148.045	51,24%	140.865	0,94%
	Świadczenia społeczne	3110	6.736.900	3.632.456	53,92%	3.104.444	23,13%
	Stypendia oraz inne formy pomocy dla uczniów	3240	178.079	88.220	49,54%	89.859	0,56%
	Inne formy pomocy dla uczniów	3260	5.483	796	14,52%	4.687	0,01%
	Składki na ubezpieczenie zdrowotne	4130	51.000	19.778	38,78%	31.222	0,13%
	Wpłaty na Państwowy Fundusz Rehabilitacji Osób Niepełnosprawnych	4140	11.130	2.044	18,36%	9.086	0,01%
	Wynagrodzenia bezosobowe	4170	329.920	175.183	53,10%	154.737	1,12%
	Zakup materiałów i wyposażenia	4210	671.882	239.822	35,69%	432.060	1,53%
	Zakup środków żywności	4220	61.000	24.464	40,10%	36.536	0,16%
	Zakup pomocy naukowych, dydaktycznych i książek	4240	34.347	19.036	55,42%	15.311	0,12%
	Zakup energii	4260	871.879	463.390	53,15%	408.489	2,95%

WYSZCZEGÓLNIENIE		§	PLAN NA 2005	WYKON. 31.06.2005	% WYK.	RÓŻNICA	STRUKTU RA %
Zakup usług remontowych		4270	1.194.700	289.673	24,25%	905.027	1,84%
Zakup usług zdrowotnych		4280	19.358	6.686	34,54%	12.672	0,04%
Zakup świadczeń zdrowotnych dla osób nieobjętych obowiązkiem ubezpieczenia zdrowotnego		4290	12.500				
Zakup usług pozostałych		4300	2.383.904	956.957	40,14%	1.426.947	6,09%
Zakup usług przez jednostki samorządu terytorialnego od innych jednostek samorządu terytorialnego		4330	75.000	10.432	13,91%	64.568	0,07%
Zakup usług dostępu do sieci Internet		4350	15.500	8.184	52,80%	7.316	0,05%
Podróże służbowe krajowe		4410	35.585	16.387	46,05%	19.198	0,10%
Podróże służbowe zagraniczne		4420	2.000				
Różne opłaty i składki		4430	119.620	52.320	43,74%	67.300	0,33%
Odpisy na zakładowy fundusz świadczeń socjalnych		4440	654.210	447.265	68,37%	206.945	2,85%
Opłaty na rzecz budżetu państwa		4510	12.500	12.189	97,51%	311	0,08%
Kary i odszkodowania wypłacane na rzecz osób fizycznych		4590	11.000	1.100	10,00%	9.900	0,01%
Koszty postępowania sądowego i prokuratorskiego		4610	6.138	3.347	54,53%	2.791	0,02%
Rezerwy		4810	90.000				
Niewłaściwe obciążenia oraz uznania rachunków bieżących {pogotowie kasowe}		4990	0	3.857	-----	-3.857	0,02%
Wypłaty z tytułu gwarancji i poręczeń		8020	42.218				
Odsetki i dyskonto od krajowych skarbowych papierów wartościowych oraz od krajowych pożyczek i kredytów		8070	168.640	102.639	60,86%	66.001	0,65%
WYDATKI MAJĄTKOWE			15.510.599	881.306	5,68%	14.629.293	5,61%
4	Wydatki inwestycyjne		14.830.599	201.306	1,36%	14.629.293	1,28%
	Wydatki inwestycyjne jednostek budżetowych	6050	5.338.704	186.842	3,50%	5.151.862	1,19%
	Wydatki inwestycyjne jednostek budżetowych	6059	9.278.895				
	Wydatki na zakupy inwestycyjne jednostek budżetowych	6060	213.000	14.464	6,79%	198.536	0,09%
5	Pozostałe wydatki majątkowe		680.000	680.000	100,00%	0	4,33%
	Wydatki na zakup i objęcie akcji oraz wniesienie wkładów do spółek prawa handlowego	6010	680.000	680.000	100,00%	0	4,33%

RAZEM PLAN - 46.106.729 RAZEM WYKONANIE 15.703.470 % WYKONANIA PLANU - 34,06% RÓŻNICA - 30.403.259

INFORMACJA Z WYKONANIA WYDATKÓW MIASTA NOWA RUDA ZA I PÓŁROCZE 2005 r.

DZIAŁ ROZDZIAŁ PARAGRAF	OPIS DZIAŁU, ROZDZIAŁU, PARAGRAFU	PLAN 2005	WYKON. 30.06.05	%
<i>SZCZEGÓŁOWY OPIS WYKONANIA</i>				
1	2	3	4	5
010	Rolnictwo i łowiectwo	1.500	620	41,31
<i>01030-U</i>	<i>Izby rolnicze - UM</i>	<i>1.500</i>	<i>620</i>	<i>41,31</i>
2850	Wpłaty gmin na rzecz izb rolniczych w wysokości 2% uzyskanych wpływów z podatku rolnego	1.500	620	41,31
500	Handel	44.680	18.042	40,38
<i>50095-U</i>	<i>Pozostała działalność - UM</i>	<i>44.680</i>	<i>18.042</i>	<i>40,38</i>
4110	Składki na ubezpieczenia społeczne	1.580	656	41,53
4120	Składki na Fundusz Pracy	200		0,00
4170	Wynagrodzenia bezosobowe	20.000	9.427	47,13
	<i>Zapłata za usługi dotyczące poboru opłaty targowej i utrzymania targowisk</i>		9.427	
4210	Zakup materiałów i wyposażenia	1.100	699	63,57
	<i>Zakup środków czystości do utrzymania porządku na targowiskach</i>		699	
4260	Zakup energii	1.700	592	34,81
	<i>Zapłata za wodę</i>		592	
4300	Zakup usług pozostałych	20.100	6.668	33,17
	<i>Wywóz nieczystości</i>		3.812	
	<i>Badanie wody</i>		310	
	<i>Wywóz śniegu z placów targowych</i>		2.149	
	<i>Inne wydatki</i>		397	
600	Transport i łączność	1.489.200	357.863	24,03
<i>60016-U</i>	<i>Drogi publiczne gminne - UM</i>	<i>1.289.200</i>	<i>357.863</i>	<i>27,76</i>
4210	Zakup materiałów i wyposażenia	40.000	2.066	5,17
	<i>Zakup materiałów (tłuczeń oraz mieszanka kamienna do remontów dróg)</i>		2.066	
4270	Zakup usług remontowych	920.000	208.690	22,68
	<i>Częstkowe remonty dróg miejskich</i>		208.690	
4300	Zakup usług pozostałych	230.000	92.913	40,40
	<i>Zapłata za dokumentację techniczną</i>		7.198	
	<i>Oznakowanie dróg, utrzymanie tabliczek nazw ulic na słupkach i budynkach, progii, itp..</i>		8.745	
	<i>Roboty konserwacyjno-naprawcze odwodnienia dróg (mury oporowe, rowy przydrożne, przepusty, pobocza, itp.)</i>		60.655	
	<i>Inne (bariery energochłonne, poręcze, słupki zaporowe, transport materiałów, itp.)</i>		14.627	
	<i>Konserwacja mostów i kładek</i>		1.688	
4590	Kary i odszkodowania wypłacane na rzecz osób fizycznych	5.000	1.100	22,00
	<i>Wypłacone odszkodowanie wynikające z ugody</i>		1.100	
6050	Wydatki inwestycyjne jednostek budżetowych	94.200	53.095	56,36
	<i>Wykonanie zawiera załącznik Nr 5</i>			
<i>60078-U</i>	<i>Usuwanie skutków klęsk żywiołowych - UM</i>	<i>200.000</i>		<i>0,00</i>
6050	Wydatki inwestycyjne jednostek budżetowych	200.000		0,00
	<i>Wykonanie zawiera załącznik Nr 5</i>			
700	Gospodarka mieszkaniowa	1.888.990	568.227	30,08
<i>70001-U</i>	<i>Zakłady gospodarki mieszkaniowej - UM</i>	<i>999.365</i>	<i>464.665</i>	<i>46,50</i>
2650	Dotacja przedmiotowa z budżetu dla zakładu budżetowego	999.365	464.665	46,50
	<i>Dotacja przedmiotowa z budżetu dla Zakładu Gospodarki Komunalnej i Mieszkaniowej z Gminy Nowa Ruda</i>		103.600	
	<i>Dotacja przedmiotowa z budżetu dla Zakładu Gospodarki Komunalnej i Mieszkaniowej z Miasta Nowa Ruda</i>		361.065	
<i>70004-U</i>	<i>Różne jednostki obsługi gospodarki mieszkaniowej - UM</i>	<i>30.000</i>	<i>5.699</i>	<i>19,00</i>
4300	Zakup usług pozostałych	30.000	5.699	19,00
	<i>Koszty eksploatacji i zarządzania budynkami przez Noworudzkie Towarzystwo Budownictwa Społecznego</i>		5.699	
<i>70005-U</i>	<i>Gospodarka gruntami i nieruchomościami - UM</i>	<i>859.625</i>	<i>97.862</i>	<i>11,38</i>
3030	Różne wydatki na rzecz osób fizycznych	35.000	30.529	87,22
	<i>Zwroty zwaloryzowanych kaucji mieszkaniowych</i>		30.529	
4270	Zakup usług remontowych	12.200	12.200	100,00
4300	Zakup usług pozostałych	10.700	10.686	99,87
	<i>Dzierżawa gruntów położonych na terenie Ośrodka Wypoczynkowego w Ściborzu a będących własnością RZGW</i>		10.686	
4430	Różne opłaty i składki	17.162	4.334	25,25

1	2	3	4	5
	<i>Opłaty sądowe i skarbowe oraz wydatki związane z sporządzaniem aktów notarialnych</i>		4.334	
4510	Opłaty na rzecz budżetu państwa	12.500	12.189	97,51
	<i>Opłaty roczne z tytułu użytkowania gruntów będących własnością Skarbu Państwa</i>		12.189	
4590	Kary i odszkodowania wypłacane na rzecz osób fizycznych	6.000		0,00
4610	Koszty postępowania sądowego i prokuratorskiego	638	638	100,05
6050	Wydatki inwestycyjne jednostek budżetowych	632.425	24.286	3,84
	<i>Wykonanie zawiera załącznik Nr 5</i>			
6060	Wydatki na zakupy inwestycyjne jednostek budżetowych	133.000	3.000	2,26
	<i>Wykonanie zawiera załącznik Nr 5</i>			
710	Działalność usługowa	871.000	538.154	61,79
71004-U	Plany zagospodarowania przestrzennego - UM	281.000	10.000	3,56
4300	Zakup usług pozostałych	23.000	10.000	43,48
6050	Wydatki inwestycyjne jednostek budżetowych	258.000		0,00
	<i>Wykonanie zawiera załącznik Nr 5</i>			
71014-U	Opracowania geodezyjne i kartograficzne - UM	90.000	28.154	31,28
4300	Zakup usług pozostałych	90.000	28.154	31,28
	<i>Zapłata za usługi w zakresie prac geodezyjnych, podziału i wyceny nieruchomości</i>		28.154	
71095-U	Pozostała działalność - UM	500.000	500.000	100,00
6010	Wydatki na zakup i objęcie akcji oraz wniesienie wkładów do spółek prawa handlowego	500.000	500.000	100,00
	<i>Zwiększenie kapitału akcyjnego w Spółce Akcyjnej Agencja Rozwoju Regionalnego "Agregreg" w Nowej Rudzie w celu realizacji projektu Noworudzki Park Przemysłowy</i>		500.000	
750	Administracja publiczna	3.575.404	1.745.324	48,81
75011-U	Urzędy wojewódzkie - UM	167.488	90.751	54,18
3020	Nagrody i wydatki osobowe niezaliczone do wynagrodzeń	330	42	12,67
	<i>Ekwiwalent za zakup uroczystego stroju służbowego dla pracowników Urzędu Stanu Cywilnego</i>		42	
4010	Wynagrodzenia osobowe pracowników	109.510	54.755	50,00
4040	Dodatkowe wynagrodzenie roczne	9.651	9.651	100,00
4110	Składki na ubezpieczenia społeczne	19.893	9.947	50,00
4120	Składki na Fundusz Pracy	2.457	1.229	50,00
4210	Zakup materiałów i wyposażenia	7.980	2.478	31,05
	<i>Zakup materiałów biurowych i druków</i>		1.825	
	<i>Zakup materiałów eksploatacyjnych i części do urządzeń biurowych</i>		323	
	<i>Pozostałe zakupy</i>		330	
4300	Zakup usług pozostałych	9.741	5.562	57,10
	<i>Usługi w zakresie doręczania przesyłek pocztowych</i>		1.189	
	<i>Usługi telekomunikacyjne</i>		1.327	
	<i>Szkolenie i inne formy podnoszenia kwalifikacji zawodowych</i>		500	
	<i>Usługi dotyczące konserwacji oraz serwisu sprzętu biurowego</i>		2.169	
	<i>Usługi dotyczące wykonania pieczęci</i>		182	
	<i>Zakup obwolut</i>		195	
4410	Podróże służbowe krajowe	1.650	1.077	65,29
4430	Różne opłaty i składki	265		0,00
4440	Odpisy na zakładowy fundusz świadczeń socjalnych	6.011	6.011	100,00
75022-U	Rady gmin (miast i miast na prawach powiatu) - UM	263.500	120.034	45,55
3030	Różne wydatki na rzecz osób fizycznych	245.000	113.501	46,33
	<i>Diety radnych Rady Miejskiej w Nowej Rudzie</i>		113.501	
4110	Składki na ubezpieczenia społeczne	39	39	99,33
4120	Składki na Fundusz Pracy	6	6	91,83
4170	Wynagrodzenia bezosobowe	1.000	225	22,50
	<i>Usługi w zakresie doręczania przesyłek pocztowych</i>		225	
4210	Zakup materiałów i wyposażenia	3.500	1.256	35,89
	<i>Zakup wyposażenia nie zaliczanego do środków trwałych (niszczarka)</i>		55	
	<i>Zakup wydawnictw i materiałów biurowych</i>		169	
	<i>Zakup materiałów eksploatacyjnych i części do urządzeń biurowych</i>		113	
	<i>Zakup kwiatów</i>		875	
	<i>Zakup artykułów spożywczych</i>		44	
4270	Zakup usług remontowych	2.000		0,00
4300	Zakup usług pozostałych	9.955	4.836	48,58
	<i>Zapłata za filmowanie sesji Rady Miejskiej</i>		580	
	<i>Ogłoszenia w mediach</i>		379	
	<i>Usługi dotyczące konserwacji oraz serwisu sprzętu biurowego</i>		1.871	
	<i>Usługi poligraficzne (papier firmowy, obwoluty, teczki)</i>		694	
	<i>Usługi telekomunikacyjne</i>		1.312	
4410	Podróże służbowe krajowe	2.000	171	8,55

1	2	3	4	5
75023-U	Urzędy gmin (miast i miast na prawach powiatu) - UM	3.092.916	1.489.521	48,16
3020	Nagrody i wydatki osobowe niezaliczone do wynagrodzeń	5.000	3.364	67,28
	<i>Świadczenia rzeczowe wynikające z przepisów dotyczących bezpieczeństwa i higieny pracy</i>		184	
	<i>Wypłata odprawy w związku z likwidacją etatu</i>		2.880	
	<i>Zwrot za okulary pracownikom - przepisy bezpieczeństwa i higieny pracy</i>		300	
3030	Różne wydatki na rzecz osób fizycznych	1.000		0,00
4010	Wynagrodzenia osobowe pracowników	1.862.053	856.978	46,02
4040	Dodatkowe wynagrodzenie roczne	132.624	132.624	100,00
4110	Składki na ubezpieczenia społeczne	361.712	150.816	41,69
4120	Składki na Fundusz Pracy	51.901	20.978	40,42
4170	Wynagrodzenia bezosobowe	12.300	4.832	39,28
	<i>Usługi w zakresie doręczania przesyłek pocztowych</i>		1.449	
	<i>Bieżący dozór techniczny kotłowni gazowych</i>		801	
	<i>Usługi w zakresie szkolenia z przepisów BHP</i>		500	
	<i>Zapłata za usługi w zakresie prowadzenia Międzyzakładowej Kasy Zapomogowo-Pożyczkowej</i>		2.082	
4210	Zakup materiałów i wyposażenia	147.325	50.782	34,47
	<i>Zakup materiałów biurowych</i>		9.016	
	<i>Zakup paliwa, materiałów eksploatacyjnych oraz części do pojazdu służbowego DKL 01KC</i>		6.760	
	<i>Zakup paliwa, materiałów eksploatacyjnych oraz części do pojazdu służbowego DKL 43HJ</i>		3.936	
	<i>Zakup materiałów eksploatacyjnych do komputerów</i>		6.755	
	<i>Prenumerata prasy, czasopism i wydawnictw</i>		6.702	
	<i>Zakup artykułów gospodarczych</i>		2.296	
	<i>Zakup wyposażenia nie zaliczanego do środków trwałych (meble, punkty oświetlenia, kalkulatory, itp.)</i>		5.747	
	<i>Zakup materiałów eksploatacyjnych</i>		8.803	
	<i>Zakup artykułów spożywczych na potrzeby sekretariatu</i>		1.034	
	<i>Zakup materiałów eksploatacyjnych do kserokopiarek</i>		2.733	
4260	Zakup energii	79.400	50.909	64,12
	<i>Gaz</i>		29.198	
	<i>Woda</i>		3.803	
	<i>Energia elektryczna</i>		17.908	
4270	Zakup usług remontowych	20.000	2.742	13,71
	<i>Usługi w zakresie remontów i konserwacji budynków</i>		2.742	
4280	Zakup usług zdrowotnych	4.000	845	21,13
	<i>Badania wstępne oraz okresowe pracowników</i>		845	
4300	Zakup usług pozostałych	192.500	98.373	51,10
	<i>Usługi telekomunikacyjne</i>		24.794	
	<i>Prowizje i opłaty bankowe</i>		3.460	
	<i>Szkolenie i inne formy podnoszenia kwalifikacji zawodowych</i>		5.998	
	<i>Usługi transportowe (w tym transport materiałów i ludzi)</i>		598	
	<i>Usługi w zakresie doręczania przesyłek pocztowych realizowane przez pocztę</i>		30.116	
	<i>Usługi związane z eksploatacją samochodu służbowego DKL 01KC</i>		410	
	<i>Usługi związane z eksploatacją samochodu służbowego DKL 43HJ</i>		902	
	<i>Usługi dotyczące konserwacji oraz serwisu kserokopiarek</i>		5.327	
	<i>Roczny dozór techniczny kotłowni gazowych</i>		2.963	
	<i>Wywóz nieczystości, dzierżawa pojemników</i>		465	
	<i>Zapłata za usługi w zakresie prowadzenia Międzyzakładowej Kasy Zapomogowo - Pożyczkowej</i>		32	
	<i>Aktualizacja oraz opieka autorska dotycząca zakupionego oprogramowania</i>		9.768	
	<i>Usługi poligraficzne</i>		488	
	<i>Ochrona i monitoring obiektu urzędu</i>		768	
	<i>Naprawy sprzętu</i>		453	
	<i>Ogłoszenia w mediach</i>		2.577	
	<i>Abonament i inne opłaty RTV</i>		343	
	<i>Inne usługi w zakresie utrzymania budynków (konserwacja gaśnic, usługi kominiarskie itp.)</i>		8.911	
4350	Zakup usług dostępu do sieci Internet	7.500	4.131	55,08
4410	Podróże służbowe krajowe	19.000	11.094	58,39
4420	Podróże służbowe zagraniczne	2.000		0,00
4430	Różne opłaty i składki	48.101	45.766	95,14
	<i>Ubezpieczenia majątkowe</i>		9.642	
	<i>Opłata z tytułu składek dla Stowarzyszenia Gmin Regionu Euroglacensis</i>		10.242	
	<i>Opłata z tytułu składek dla Związku Miast Polskich</i>		4.749	
	<i>Ubezpieczenia komunikacyjne</i>		5.046	
	<i>Opłata z tytułu składek dla Stowarzyszenia Gmin Ziemi Kłodzkiej</i>		7.644	
	<i>Opłata z tytułu składek dla "Punktu Szansy"</i>		8.443	
4440	Odpisy na zakładowy fundusz świadczeń socjalnych	62.000	37.260	60,10
4610	Koszty postępowania sądowego i prokuratorskiego	4.500	2.709	60,19
	<i>Opłaty sądowe w związku z postępowaniami sądowymi prowadzonymi przez gminę</i>		2.709	
4990	Niewłaściwe obciążenia oraz uznania rachunków bieżących {pogotowie kasowe}		3.857	
6060	Wydatki na zakupy inwestycyjne jednostek budżetowych	80.000	11.464	14,33

1	2	3	4	5
	Wykonanie zawiera załącznik Nr 5			
75095-U	Pozostała działalność - UM	51.500	45.019	87,42
4170	Wynagrodzenia bezosobowe	9.500	8.500	89,47
	Wydatki dotyczące redagowania biuletynu "INFO Nowa Ruda"		8.500	
4210	Zakup materiałów i wyposażenia	2.500	1.501	60,06
	Zakup materiałów dotyczących organizacji imprez na terenie miasta		1.501	
4300	Zakup usług pozostałych	39.500	35.017	88,65
	Druk kalendarzy		8.235	
	Turniej Halowej Piłki Nożnej		2.312	
	Współorganizacja wystawy filatelistycznej		988	
	Kroniki Miasta Nowa Ruda		4.220	
	Zapłata za druk "INFO Nowa Ruda"		11.358	
	Inne usługi (gastronomiczne, telekomunikacyjne GCI)		134	
	Wydatki związane z obchodami 60 rocznicy zakończenia II Wojny Światowej		4.770	
	I Światowy Dzień Dziecka		3.000	
751	Urzędy naczelnych organów władzy państwowej, kontroli i ochrony prawa oraz sądownictwa	4.228		
75101-U	Urzędy naczelnych organów władzy państwowej, kontroli i ochrony prawa - UM	4.228		0,00
4110	Składki na ubezpieczenia społeczne	257		0,00
4120	Składki na Fundusz Pracy	209		0,00
4170	Wynagrodzenia bezosobowe	1.422		0,00
4210	Zakup materiałów i wyposażenia	1.198		0,00
4300	Zakup usług pozostałych	1.142		0,00
752	Obrona narodowa	500	200	40,00
75212-U	Pozostałe wydatki obronne - UM	500	200	40,00
3020	Nagrody i wydatki osobowe niezaliczone do wynagrodzeń	22		0,00
4210	Zakup materiałów i wyposażenia	278		0,00
4300	Zakup usług pozostałych	200	200	100,00
	Szkolenia i inne formy podnoszenia kwalifikacji zawodowych		200	
754	Bezpieczeństwo publiczne i ochrona przeciwpożarowa	390.744	196.021	50,17
75404-U	Komendy wojewódzkie Policji - UM	20.000	20.000	100,00
3000	Wpłaty do jednostek na fundusz celowy	20.000	20.000	100,00
	Środki na wykonanie remontu komisariatu w Nowej Rudzie - porozumienie z KP Policji		20.000	
75412-U	Ochotnicze straże pożarne - UM	21.580	6.822	31,61
4210	Zakup materiałów i wyposażenia	8.000	2.679	33,49
	Zakup paliwa, materiałów eksploatacyjnych oraz części do pojazdu służbowego OSP Drogosław		1.589	
	Pozostałe zakupy		300	
	Zakup opału		790	
4260	Zakup energii	1.650	379	22,99
	Woda		51	
	Energia elektryczna		328	
4270	Zakup usług remontowych	4.000	2.014	50,35
	Remont pojazdu OSP		2.014	
4280	Zakup usług zdrowotnych	1.000		0,00
4300	Zakup usług pozostałych	5.330	1.527	28,64
	Wywóz nieczystości, dzierżawa pojemników		199	
	Usługi telekomunikacyjne		480	
	Zwrot ¼ kosztów instalacji anten wykorzystywanych do łączności przez służby ratownicze		645	
	Przeglądy i naprawy pojazdu służbowego OSP		203	
4430	Różne opłaty i składki	1.600	223	13,94
	Ubezpieczenia AC samochodu służbowego OSP		121	
	Ubezpieczenie osobowe NW		102	
75414-U	Obrona cywilna - UM	2.000	362	18,09
4270	Zakup usług remontowych	1.600		0,00
4300	Zakup usług pozostałych	400	362	90,46
	Pozostałe usługi		362	
75416-U	Straż Miejska - UM	341.664	164.249	48,07
3020	Nagrody i wydatki osobowe niezaliczone do wynagrodzeń	10.248		0,00
4010	Wynagrodzenia osobowe pracowników	237.235	104.851	44,20
4040	Dodatkowe wynagrodzenie roczne	20.164	17.303	85,81
4110	Składki na ubezpieczenia społeczne	40.876	19.113	46,76
4120	Składki na Fundusz Pracy	5.812	2.659	45,74
4210	Zakup materiałów i wyposażenia	8.800	5.840	66,36

1	2	3	4	5
	Zakup paliwa, materiałów eksploatacyjnych oraz części do pojazdu służbowego SM		4.008	
	Zakup wyposażenia nie zaliczanego do środków trwałych (meble, punkty oświetlenia, kalkulatory, inne urządzenia i narzędzia)		673	
	Zakup środków łączności i części do ich eksploatacji		1.159	
4270	Zakup usług remontowych	500		0,00
4280	Zakup usług zdrowotnych	2.200	2.175	98,86
	Badania specjalistyczne i okresowe pracowników SM		2.175	
4300	Zakup usług pozostałych	5.000	2.297	45,93
	Przeglądy i naprawy związane z eksploatacją samochodu służbowego SM		1.187	
	Usługi telekomunikacyjne		413	
	Szkolenia i inne formy podnoszenia kwalifikacji zawodowych		380	
	Pozostałe usługi		317	
4410	Podróże służbowe krajowe	1.000	413	41,27
4430	Różne opłaty i składki	2.100	1.870	89,05
	Ubezpieczenie OC,AC,NW samochodu służbowego SM		1.870	
4440	Odpisy na zakładowy fundusz świadczeń socjalnych	7.729	7.729	100,00
75478-U	Usuwanie skutków klęsk żywiołowych - UM	5.500	4.588	83,41
4300	Zakup usług pozostałych	5.500	4.588	83,41
	Usługi telekomunikacyjne związane z obsługą systemu SOS		344	
	Usługi związane z usuwaniem skutków podtopień		4.244	
756	Dochody od osób prawnych, od osób fiz. i od innych jednost. nie posiadających osob. prawnej	20.000	11.756	58,78
75647-U	Pobór podatków, opłat i niepodatkowych należności budżetowych - UM	20.000	11.756	58,78
4100	Wynagrodzenia agencyjno-prowizyjne	300	216	72,00
	Prowizja za pobór podatku od psów SM Nowa Ruda		216	
4110	Składki na ubezpieczenia społeczne	1.215	1.215	99,98
4120	Składki na Fundusz Pracy	203	203	99,87
4170	Wynagrodzenia bezosobowe	8.275	8.275	100,00
	Wydatki związane z dostarczeniem decyzji wymiarowych w podatkach lokalnych		8.275	
4210	Zakup materiałów i wyposażenia	3.000	323	10,78
	Zakup materiałów biurowych i druków		323	
4300	Zakup usług pozostałych	7.007	1.524	21,75
	Aktualizacja oraz opieka autorska dotycząca zakupionego oprogramowania		1.339	
	Koszty egzekucji zaległości podatkowych		185	
757	Obsługa długu publicznego	261.792	151.153	57,74
75702-U	Obsługa papierów wartościowych, kredytów i pożyczek jednostek samorządu terytorialnego - UM	219.574	151.153	68,84
4300	Zakup usług pozostałych	50.934	48.514	95,25
	Opłata za udzielenie gwarancji bankowej (bank BISE) w związku z pożyczką z NFOŚiGW		13.223	
	Prowizja za udzielenie kredytu przez bank BGK O. Wrocław		35.291	
8070	Odsetki i dyskonto od krajowych skarbowych papierów wartościowych oraz od krajowych pożyczek i kredytów	168.640	102.639	60,86
	Splata odsetek od kredytu, udzielonego przez Bank Zachodni (kredyt powodziowy)		2.954	
	Splata odsetek od kredytu, udzielonego przez Bank Zachodni WBK (kredyt na sfinansowanie deficytu z roku 2003)		8.111	
	Splata odsetek od kredytu, udzielonego przez PKO (kredyt na sfinansowanie deficytu z roku 2004)		91.574	
75704-U	Rozliczenia z tytułu poręczeń i gwarancji udzielonych przez Skarb Państwa lub jednostkę samorządu terytorialnego - UM	42.218		0,00
8020	Wypłaty z tytułu gwarancji i poręczeń	42.218		0,00
758	Różne rozliczenia	106.300	16.246	15,28
75809-U	Rozliczenia między jednostkami samorządu terytorialnego - UM	16.300	16.246	99,67
2320	Dotacje celowe przekazane dla powiatu na zadania bieżące realizowane na podstawie porozumień (umów) między jednostkami samorządu terytorialnego	1.300	1.246	95,81
	Partycypacja w kosztach utrzymania powiatowego systemu ostrzegania przed powodzią		1.246	
2900	Wpłaty gmin i powiatów na rzecz innych jednostek samorządu terytorialnego oraz związków gmin lub związków powiatów na dofinansowanie zadań bieżących	15.000	15.000	100,00
	Partycypacja w kosztach instalacji systemu informatycznego "POJAZD" na potrzeby wydziału komunikacji (filia w Nowej Rudzie)		15.000	
75818-U	Rezerwy ogólne i celowe - UM	90.000		0,00
4810	Rezerwy	90.000		0,00
801	Oświata i wychowanie	11.826.133	5.573.526	47,13
80101-2	Szkoły podstawowe - SP2	1.486.720	685.293	46,09
3020	Nagrody i wydatki osobowe niezaliczone do wynagrodzeń	26.139	1.500	5,74
	Wypłaty przeznaczone na pomoc zdrowotną dla nauczycieli		1.500	
3260	Inne formy pomocy dla uczniów	1.150		0,00
4010	Wynagrodzenia osobowe pracowników	919.975	413.253	44,92
4040	Dodatkowe wynagrodzenie roczne	65.706	65.705	100,00
4110	Składki na ubezpieczenia społeczne	177.721	72.715	40,92
4120	Składki na Fundusz Pracy	24.203	9.839	40,65
4140	Wpłaty na Państwowy Fundusz Rehabilitacji Osób Niepełnosprawnych	8.313	2.044	24,58

1	2	3	4	5
4170	Wynagrodzenia bezosobowe	5.050	1.712	33,90
4210	Zakup materiałów i wyposażenia	49.600	21.160	42,66
	<i>Zakup opału (koks, węgiel, drewno)</i>		15.600	
	<i>Prenumerata prasy, czasopism i wydawnictw (w tym Dz. U. i MP)</i>		620	
	<i>Zakup artykułów gospodarczych (środki czystości, papier toaletowy itp.)</i>		883	
	<i>Zakup materiałów eksploatacyjnych i części do urządzeń biurowych (toner, tusz, baterie, kasety, filmy, części do komputerów – pamięć, twardy dysk)</i>		513	
	<i>Materiały biurowe (papier, kreda, druki itp.)</i>		1.007	
	<i>Zakup materiałów technicznych koniecznych do utrzymania i remontu budynków (żarówki, farby, gwoździe itp.)</i>		1.362	
	<i>Zakup wyposażenia nie zaliczanego do środków trwałych (meble, punkty oświetlenia, kalkulatory, telefony inne urządzenia i narzędzia o przewidywanym okresie użytkowania dłuższym niż rok)</i>		736	
	<i>Inne</i>		439	
4240	Zakup pomocy naukowych, dydaktycznych i książek	3.000	1.390	46,35
4260	Zakup energii	97.185	38.814	39,94
	<i>Energia elektryczna</i>		4.852	
	<i>Woda</i>		1.908	
	<i>Gaz</i>		32.054	
4270	Zakup usług remontowych	20.000	1.181	5,90
	<i>Usługi w zakresie remontów i konserwacji budynków-awaria kanalizacyjna</i>		196	
	<i>Remont instalacji wodnej bud.B</i>		833	
	<i>Naprawy sprzętu biurowego</i>		152	
4280	Zakup usług zdrowotnych	1.500	292	19,47
	<i>Badania okresowe pracowników</i>		292	
4300	Zakup usług pozostałych	25.450	10.708	42,08
	<i>Szkolenia i inne formy podnoszenia kwalifikacji zawodowych pracowników administracji i obsługi</i>		809	
	<i>Prowizje i opłaty bankowe</i>		461	
	<i>Usługi telekomunikacyjne</i>		3.088	
	<i>Wywóz nieczystości, dzierżawa pojemników</i>		807	
	<i>Usługi w zakresie utrzymania i ochrony budynków (konserwacja gaśnic, monitorowanie obiektów, dozór kotłowni, usługi kominiarskie itp.)</i>		3.696	
	<i>Usługi transportowe (w tym transport materiałów i ludzi)</i>		443	
	<i>Usługi w zakresie doręczania przesyłek pocztowych</i>		325	
	<i>Abonament radiowo-telewizyjny</i>		180	
	<i>Aktualizacja oraz opieka autorska dotycząca zakupionego oprogramowania</i>		745	
	<i>Inne usługi</i>		154	
4410	Podróże służbowe krajowe	600	336	56,07
4430	Różne opłaty i składki	1.669	50	3,00
	<i>Opłaty inne</i>		50	
4440	Odpisy na zakładowy fundusz świadczeń socjalnych	59.459	44.593	75,00
80101-3	Szkoły podstawowe - SP3	872.214	395.688	45,37
3020	Nagrody i wydatki osobowe niezaliczone do wynagrodzeń	2.728	234	8,56
	<i>Świadczenia rzeczowe, wynikające z przepisów dotyczących bezpieczeństwa i higieny pracy</i>		234	
3260	Inne formy pomocy dla uczniów	796	796	99,95
4010	Wynagrodzenia osobowe pracowników	586.188	247.702	42,26
4040	Dodatkowe wynagrodzenie roczne	42.978	37.844	88,05
4110	Składki na ubezpieczenia społeczne	113.187	50.329	44,46
4120	Składki na Fundusz Pracy	15.415	6.854	44,46
4170	Wynagrodzenia bezosobowe	4.000	1.660	41,50
4210	Zakup materiałów i wyposażenia	35.000	16.537	47,25
	<i>Zakup opału (koks, węgiel, drewno)</i>		6.876	
	<i>Prenumerata prasy, czasopism i wydawnictw (w tym Dz. U. i MP)</i>		753	
	<i>Zakup artykułów gospodarczych (środki czystości, papier toaletowy itp.)</i>		1.279	
	<i>Zakup materiałów eksploatacyjnych i części do urządzeń biurowych (toner, tusz, baterie, kasety, filmy, części do komputerów – pamięć, twardy dysk)</i>		1.005	
	<i>Materiały biurowe (papier, kreda, druki itp.)</i>		2.591	
	<i>Zakup materiałów technicznych koniecznych do utrzymania i remontu budynków (żarówki, farby, gwoździe itp.)</i>		413	
	<i>Zakup wyposażenia nie zaliczanego do środków trwałych (meble, punkty oświetlenia, kalkulatory, telefony inne urządzenia i narzędzia o przewidywanym okresie użytkowania dłuższym niż rok)</i>		3.621	
4240	Zakup pomocy naukowych, dydaktycznych i książek	3.000	624	20,80
4260	Zakup energii	5.000	2.901	58,01
	<i>Energia elektryczna</i>		2.527	
	<i>Woda</i>		373	
4270	Zakup usług remontowych	16.000	2.054	12,84
	<i>Usługi w zakresie remontów i konserwacji budynków</i>		2.054	
4280	Zakup usług zdrowotnych	618	32	5,18
	<i>Badania okresowe pracowników</i>		32	
4300	Zakup usług pozostałych	14.940	8.104	54,24

1	2	3	4	5
	<i>Szkolenia i inne formy podnoszenia kwalifikacji zawodowych pracowników administracji i obsługi</i>		364	
	<i>Prowizje i opłaty bankowe</i>		406	
	<i>Usługi telekomunikacyjne</i>		2.321	
	<i>Wywóz nieczystości, dzierżawa pojemników</i>		232	
	<i>Usługi w zakresie utrzymania i ochrony budynków (konserwacja gaśnic, monitorowanie obiektów, dozór kotłowni, usługi kominiarskie itp.)</i>		2.292	
	<i>Usługi w zakresie doręczania przesyłek pocztowych</i>		121	
	<i>Usługi dotyczące konserwacji oraz serwisu sprzętu biurowego</i>		1.450	
	<i>Inne usługi</i>		919	
4410	Podróże służbowe krajowe	515	206	40,07
4430	Różne opłaty i składki	1.036		0,00
4440	Odpisy na zakładowy fundusz świadczeń socjalnych	30.813	19.813	64,30
80101-7	Szkoły podstawowe - SP7	2.449.486	1.137.000	46,42
3020	Nagrody i wydatki osobowe niezaliczone do wynagrodzeń	7.339	1.442	19,64
	<i>Zasądzone odszkodowania w sprawach ze stosunku pracy</i>		300	
	<i>Świadczenia rzeczowe, wynikające z przepisów dotyczących bezpieczeństwa i higieny pracy</i>		1.142	
3030	Różne wydatki na rzecz osób fizycznych	7.910	4.015	50,76
	<i>Zasądzone renty</i>		4.015	
3260	Inne formy pomocy dla uczniów	2.298		0,00
4010	Wynagrodzenia osobowe pracowników	1.622.593	724.062	44,62
4040	Dodatkowe wynagrodzenie roczne	111.741	111.376	99,67
4110	Składki na ubezpieczenia społeczne	313.806	143.471	45,72
4120	Składki na Fundusz Pracy	42.736	19.904	46,58
4170	Wynagrodzenia bezosobowe	4.000	2.894	72,34
4210	Zakup materiałów i wyposażenia	125.000	47.021	37,62
	<i>Zakup opału (koks, węgiel, drewno)</i>		34.335	
	<i>Prenumerata prasy, czasopism i wydawnictw (w tym Dz. U. i MP)</i>		638	
	<i>Zakup artykułów gospodarczych (środki czystości, papier toaletowy itp.)</i>		710	
	<i>Zakup materiałów eksploatacyjnych i części do urządzeń biurowych (toner, tusz, baterie, kasety, filmy, części do komputerów – pamięć, twardy dysk)</i>		3.377	
	<i>Materiały biurowe (papier, kreda, druki itp.)</i>		1.659	
	<i>Zakup materiałów technicznych koniecznych do utrzymania i remontu budynków (żarówki, farby, gwoździe itp.)</i>		4.209	
	<i>Zakup wyposażenia nie zaliczanego do środków trwałych (meble, punkty oświetlenia, kalkulatory, telefony inne urządzenia i narzędzia o przewidywanym okresie użytkowania dłuższym niż rok)</i>		1.045	
	<i>Materiały i wyposażenie służące zabezpieczeniu budynków (sprzęt przeciwpożarowy, systemy alarmowe)</i>		0	
	<i>Inne</i>		1.048	
4240	Zakup pomocy naukowych, dydaktycznych i książek	5.000	3.990	79,80
4260	Zakup energii	40.230	16.636	41,35
	<i>Energia elektryczna</i>		12.623	
	<i>Woda</i>		4.013	
4270	Zakup usług remontowych	30.000	1.199	4,00
	<i>Usługi w zakresie remontów i konserwacji budynków</i>		1.199	
4280	Zakup usług zdrowotnych	3.000	487	16,23
	<i>Badania okresowe pracowników</i>		487	
4300	Zakup usług pozostałych	38.500	13.761	35,74
	<i>Prowizje i opłaty bankowe</i>		743	
	<i>Usługi telekomunikacyjne</i>		2.294	
	<i>Wywóz nieczystości, dzierżawa pojemników</i>		1.831	
	<i>Usługi w zakresie utrzymania i ochrony budynków (konserwacja gaśnic, monitorowanie obiektów, dozór kotłowni, usługi kominiarskie itp.)</i>		1.575	
	<i>Usługi transportowe (w tym transport materiałów i ludzi)</i>		1.296	
	<i>Usługi w zakresie doręczania przesyłek pocztowych</i>		641	
	<i>Abonament radiowo-telewizyjny</i>		183	
	<i>Aktualizacja oraz opieka autorska dotycząca zakupionego oprogramowania</i>		1.082	
	<i>Usługi dotyczące konserwacji oraz serwisu sprzętu biurowego</i>		200	
	<i>Inne usługi</i>		3.916	
4350	Zakup usług dostępu do sieci Internet	2.500	1.096	43,85
4410	Podróże służbowe krajowe	1.000	814	81,40
4430	Różne opłaty i składki	2.000		0,00
4440	Odpisy na zakładowy fundusz świadczeń socjalnych	89.833	44.833	49,91
80101-Z	Szkoły podstawowe - MZSZ NRI	1.259.747	589.468	46,79
3020	Nagrody i wydatki osobowe niezaliczone do wynagrodzeń	4.000	1.846	46,16
	<i>Wyплаты przeznaczone na pomoc zdrowotną dla nauczycieli</i>		1.622	
	<i>Świadczenia rzeczowe, wynikające z przepisów dotyczących bezpieczeństwa i higieny pracy</i>		224	
3260	Inne formy pomocy dla uczniów	1.239		0,00
4010	Wynagrodzenia osobowe pracowników	814.047	344.340	42,30

1	2	3	4	5
4040	Dodatkowe wynagrodzenie roczne	61.161	58.599	95,81
4110	Składki na ubezpieczenia społeczne	158.889	65.130	40,99
4120	Składki na Fundusz Pracy	21.639	8.891	41,09
4140	Wpłaty na Państwowy Fundusz Rehabilitacji Osób Niepełnosprawnych	2.000		0,00
4170	Wynagrodzenia bezosobowe	7.000	4.494	64,21
4210	Zakup materiałów i wyposażenia	70.000	40.020	57,17
	<i>Zakup opału (koks, węgiel, drewno)</i>		18.921	
	<i>Prenumerata prasy, czasopism i wydawnictw (w tym Dz. U. i MP)</i>		534	
	<i>Zakup artykułów gospodarczych (środki czystości, papier toaletowy itp.)</i>		1.860	
	<i>Zakup materiałów eksploatacyjnych i części do urządzeń biurowych (toner, tusz, baterie, kasety, filmy, części do komputerów – pamięć, twardy dysk)</i>		620	
	<i>Materiały biurowe (papier, kreda, druki itp.)</i>		892	
	<i>Zakup materiałów technicznych koniecznych do utrzymania i remontu budynków (żarówki, farby, gwoździe itp.)</i>		12.573	
	<i>Zakup wyposażenia nie zaliczanego do środków trwałych (meble, punkty oświetlenia, kalkulatory, telefony inne urządzenia i narzędzia o przewidywanym okresie użytkowania dłuższym niż rok)</i>		3.496	
	<i>Materiały i wyposażenie służące zabezpieczeniu budynków (sprzęt przeciwpożarowy, systemy alarmowe)</i>		445	
	<i>Inne</i>		680	
4240	Zakup pomocy naukowych, dydaktycznych i książek	2.000	1.276	63,80
4260	Zakup energii	14.111	4.937	34,98
	<i>Energia elektryczna</i>		4.358	
	<i>Woda</i>		579	
4270	Zakup usług remontowych	30.000	6.100	20,33
	<i>Usługi w zakresie remontów i konserwacji budynków</i>		6.100	
4280	Zakup usług zdrowotnych	618	478	77,35
	<i>Badania okresowe pracowników</i>		478	
4300	Zakup usług pozostałych	16.200	10.552	65,14
	<i>Szkolenia i inne formy podnoszenia kwalifikacji zawodowych pracowników administracji i obsługi</i>		420	
	<i>Prowizje i opłaty bankowe</i>		641	
	<i>Usługi telekomunikacyjne</i>		2.949	
	<i>Wywóz nieczystości, dzierżawa pojemników</i>		942	
	<i>Usługi w zakresie utrzymania i ochrony budynków (konserwacja gaśnic, monitorowanie obiektów, dozór kotłowni, usługi kominiarskie itp.)</i>		1.702	
	<i>Usługi transportowe (w tym transport materiałów i ludzi)</i>		1.064	
	<i>Usługi w zakresie doręczania przesyłek pocztowych</i>		75	
	<i>Abonament radiowo-telewizyjny</i>		187	
	<i>Aktualizacja oraz opieka autorska dotycząca zakupionego oprogramowania</i>		653	
	<i>Usługi dotyczące konserwacji oraz serwisu sprzętu biurowego</i>		537	
	<i>Inne usługi, (opłaty za korzystanie z sali gimnastycznej)</i>		1.382	
4350	Zakup usług dostępu do sieci Internet	800	354	44,23
4410	Podróże służbowe krajowe	824	569	69,00
4430	Różne opłaty i składki	464	68	14,63
	<i>Opłaty z tytułu trwałego zarządu, czynszu, wieczystego użytkowania gruntu</i>		68	
4440	Odpisy na zakładowy fundusz świadczeń socjalnych	54.755	41.814	76,37
80103-2	Oddziały przedszkolne w szkołach podstawowych - SP2	72.046	30.060	41,72
3020	Nagrody i wydatki osobowe niezaliczone do wynagrodzeń	141		0,00
4010	Wynagrodzenia osobowe pracowników	47.400	19.650	41,46
4040	Dodatkowe wynagrodzenie roczne	3.009	3.009	99,99
4110	Składki na ubezpieczenia społeczne	9.530	3.650	38,30
4120	Składki na Fundusz Pracy	1.298	497	38,29
4170	Wynagrodzenia bezosobowe	2.000		0,00
4210	Zakup materiałów i wyposażenia	3.776	335	8,88
	<i>Zakup artykułów gospodarczych (środki czystości, papier toaletowy itp.)</i>		173	
	<i>Zakup materiałów eksploatacyjnych i części do urządzeń biurowych (toner, tusz, baterie, kasety, filmy, części do komputerów – pamięć, twardy dysk)</i>		24	
	<i>Materiały biurowe (papier, kreda, druki itp.)</i>		53	
	<i>Zakup materiałów technicznych koniecznych do utrzymania i remontu budynków (żarówki, farby, gwoździe itp.)</i>		39	
	<i>Inne</i>		46	
4240	Zakup pomocy naukowych, dydaktycznych i książek	1.000		0,00
4440	Odpisy na zakładowy fundusz świadczeń socjalnych	3.892	2.919	75,00
80103-3	Oddziały przedszkolne w szkołach podstawowych - SP3	47.428	23.468	49,48
3020	Nagrody i wydatki osobowe niezaliczone do wynagrodzeń	134		0,00
4010	Wynagrodzenia osobowe pracowników	33.010	15.374	46,57
4040	Dodatkowe wynagrodzenie roczne	3.380	2.402	71,05
4110	Składki na ubezpieczenia społeczne	6.567	3.211	48,90
4120	Składki na Fundusz Pracy	891	437	49,08

1	2	3	4	5
4210	Zakup materiałów i wyposażenia	1.000	99	9,90
	<i>Zakup wyposażenia nie zaliczanego do środków trwałych (meble, punkty oświetlenia, kalkulatory, telefony inne urządzenia i narzędzia o przewidywanym okresie użytkowania dłuższym niż rok)</i>		99	
4240	Zakup pomocy naukowych, dydaktycznych i książek	500		0,00
4440	Odpisy na zakładowy fundusz świadczeń socjalnych	1.946	1.946	100,00
80103-7	Oddziały przedszkolne w szkołach podstawowych - SP7	160.402	72.328	45,09
3020	Nagrody i wydatki osobowe niezaliczone do wynagrodzeń	755		0,00
4010	Wynagrodzenia osobowe pracowników	115.494	46.437	40,21
4040	Dodatkowe wynagrodzenie roczne	7.005	6.811	97,23
4110	Składki na ubezpieczenia społeczne	22.235	9.578	43,08
4120	Składki na Fundusz Pracy	3.028	1.304	43,08
4210	Zakup materiałów i wyposażenia	3.100	238	7,66
	<i>Prenumerata prasy, czasopism i wydawnictw (w tym Dz. U. i MP)</i>		51	
	<i>Zakup artykułów gospodarczych (środki czystości, papier toaletowy itp.)</i>		51	
	<i>Zakup materiałów eksploatacyjnych i części do urządzeń biurowych (toner, tusz, baterie, kasety, filmy, części do komputerów – pamięć, twarde dyski)</i>		61	
	<i>Materiały biurowe (papier, kreda, druki itp.)</i>		72	
	<i>Zakup materiałów technicznych koniecznych do utrzymania i remontu budynków (żarówki, farby, gwoździe itp.)</i>		3	
4300	Zakup usług pozostałych	1.000	175	17,49
	<i>Usługi telekomunikacyjne</i>		158	
	<i>Usługi w zakresie utrzymania i ochrony budynków (konserwacja gaśnic, monitorowanie obiektów, dozór kotłowni, usługi kominiarskie itp.)</i>		17	
4440	Odpisy na zakładowy fundusz świadczeń socjalnych	7.785	7.785	100,00
80103-Z	Oddziały przedszkolne w szkołach podstawowych - MZSZ NR1	77.985	33.100	42,44
3020	Nagrody i wydatki osobowe niezaliczone do wynagrodzeń	168		0,00
4010	Wynagrodzenia osobowe pracowników	56.425	21.934	38,87
4040	Dodatkowe wynagrodzenie roczne	4.184	3.622	86,56
4110	Składki na ubezpieczenia społeczne	10.904	4.055	37,19
4120	Składki na Fundusz Pracy	1.485	552	37,18
4210	Zakup materiałów i wyposażenia	515	18	3,55
	<i>Prenumerata prasy, czasopism i wydawnictw (w tym Dz. U. i MP)</i>		18	
4240	Zakup pomocy naukowych, dydaktycznych i książek	412		0,00
4440	Odpisy na zakładowy fundusz świadczeń socjalnych	3.892	2.919	75,00
80104-P	Przedszkola - PRZEDSZKOLE NR 1	470.860	198.941	42,25
3020	Nagrody i wydatki osobowe niezaliczone do wynagrodzeń	435		0,00
4010	Wynagrodzenia osobowe pracowników	260.417	109.477	42,04
4040	Dodatkowe wynagrodzenie roczne	20.921	19.217	91,85
4110	Składki na ubezpieczenia społeczne	50.613	20.404	40,31
4120	Składki na Fundusz Pracy	6.893	2.773	40,23
4170	Wynagrodzenia bezosobowe	2.000		0,00
4210	Zakup materiałów i wyposażenia	15.000	3.243	21,62
	<i>Prenumerata prasy, czasopism i wydawnictw (w tym Dz. U. i MP)</i>		410	
	<i>Zakup artykułów gospodarczych (środki czystości, papier toaletowy itp.)</i>		1.208	
	<i>Materiały biurowe (papier, kreda, druki itp.)</i>		219	
	<i>Zakup materiałów technicznych koniecznych do utrzymania i remontu budynków (żarówki, farby, gwoździe itp.)</i>		362	
	<i>Inne(odzież robocza,ręczniki,garnki,sprzęt kuchenny itp.)</i>		1.043	
4220	Zakup środków żywności	45.000	16.354	36,34
4240	Zakup pomocy naukowych, dydaktycznych i książek	1.500	56	3,73
4260	Zakup energii	29.664	11.710	39,48
	<i>Energia elektryczna</i>		3.416	
	<i>Woda</i>		1.029	
	<i>Gaz</i>		7.265	
4270	Zakup usług remontowych	10.000	256	2,56
	<i>Usługi w zakresie remontów i napraw urządzeń biurowych</i>		256	
4280	Zakup usług zdrowotnych	1.000	79	7,90
	<i>Badania okresowe pracowników</i>		79	
4300	Zakup usług pozostałych	11.000	3.594	32,68

1	2	3	4	5
	<i>Szkolenia i inne formy podnoszenia kwalifikacji zawodowych pracowników administracji i obsługi</i>		454	
	<i>Prowizje i opłaty bankowe</i>		256	
	<i>Usługi telekomunikacyjne</i>		919	
	<i>Wywóz nieczystości, dzierżawa pojemników</i>		85	
	<i>Usługi w zakresie utrzymania i ochrony budynków (konserwacja gaśnic, monitorowanie obiektów, dozór kotłowni, usługi kominiarskie itp.)</i>		1.806	
	<i>Usługi w zakresie doręczania przesyłek pocztowych (realizowane przez pocztę lub doręczycieli)</i>		44	
	<i>Usługi poligraficzne oraz publikacja ogłoszeń</i>		31	
4410	Podróże służbowe krajowe	412	82	19,95
4430	Różne opłaty i składki	412		0,00
4440	Odpisy na zakładowy fundusz świadczeń socjalnych	15.593	11.697	75,01
80104-R	Przedszkola - PRZEDSZKOLE NR 2	224.466	100.289	44,68
3020	Nagrody i wydatki osobowe niezaliczone do wynagrodzeń	175		0,00
4010	Wynagrodzenia osobowe pracowników	128.194	54.140	42,23
4040	Dodatkowe wynagrodzenie roczne	9.540	9.223	96,68
4110	Składki na ubezpieczenia społeczne	24.778	10.392	41,94
4120	Składki na Fundusz Pracy	3.374	1.370	40,60
4210	Zakup materiałów i wyposażenia	2.000	851	42,55
	<i>Przenumerata prasy, czasopism i wydawnictw (w tym Dz. U. i MP)</i>		184	
	<i>Zakup artykułów gospodarczych (środki czystości, papier toaletowy itp.)</i>		634	
	<i>Materiały biurowe (papier, kreda, druki itp.)</i>		25	
	<i>Zakup materiałów technicznych koniecznych do utrzymania i remontu budynków (żarówki, farby, gwoździe itp.)</i>		8	
4220	Zakup środków żywności	16.000	8.110	50,69
4240	Zakup pomocy naukowych, dydaktycznych i książek	800		0,00
4260	Zakup energii	2.997	2.177	72,64
	<i>Energia elektryczna</i>		971	
	<i>Woda</i>		923	
	<i>Gaz</i>		283	
4270	Zakup usług remontowych	10.000		0,00
4280	Zakup usług zdrowotnych	948	97	10,23
	<i>Badania okresowe pracowników</i>		97	
4300	Zakup usług pozostałych	17.400	6.623	38,07
	<i>Szkolenia i inne formy podnoszenia kwalifikacji zawodowych pracowników administracji i obsługi</i>		483	
	<i>Prowizje i opłaty bankowe</i>		195	
	<i>Usługi telekomunikacyjne</i>		773	
	<i>Usługi w zakresie utrzymania i ochrony budynków (konserwacja gaśnic, monitorowanie obiektów, dozór kotłowni, usługi kominiarskie itp.)</i>		10	
	<i>Inne usługi -czynsz,</i>		5.163	
4350	Zakup usług dostępu do sieci Internet	600	258	43,00
4410	Podróże służbowe krajowe	412	110	26,58
4430	Różne opłaty i składki	309		0,00
4440	Odpisy na zakładowy fundusz świadczeń socjalnych	6.939	6.939	100,00
80104-U	Przedszkola - UM	400.000	205.256	51,31
2540	Dotacja podmiotowa z budżetu dla niepublicznej jednostki systemu oświaty	400.000	205.256	51,31
	<i>Dotacja dla przedszkola niepublicznego "Bajka"</i>		116.849	
	<i>Dotacja dla przedszkola niepublicznego "Sióstr Salezjanek"</i>		88.407	
80110-B	Gimnazja - GIMNAZJUM NR 2	1.636.806	761.157	46,50
3020	Nagrody i wydatki osobowe niezaliczone do wynagrodzeń	2.467		0,00
4010	Wynagrodzenia osobowe pracowników	994.374	450.363	45,29
4040	Dodatkowe wynagrodzenie roczne	84.002	79.866	95,08
4110	Składki na ubezpieczenia społeczne	194.000	84.397	43,50
4120	Składki na Fundusz Pracy	26.420	11.496	43,51
4210	Zakup materiałów i wyposażenia	27.707	4.385	15,82
	<i>Przenumerata prasy, czasopism i wydawnictw (w tym Dz. U. i MP)</i>		106	
	<i>Zakup artykułów gospodarczych (środki czystości, papier toaletowy itp.)</i>		904	
	<i>Zakup materiałów eksploatacyjnych i części do urządzeń biurowych (toner, tusz, baterie, kasety, filmy, części do komputerów – pamięć, twardy dysk)</i>		161	
	<i>Materiały biurowe (papier, kreda, druki, znaczki pocztowe itp.)</i>		1.115	
	<i>Zakup materiałów technicznych koniecznych do utrzymania i remontu budynków (żarówki, farby, gwoździe itp.)</i>		278	
	<i>Zakup wyposażenia nie zaliczanego do środków trwałych (meble, punkty oświetlenia, kalkulatory, telefony inne urządzenia i narzędzia o przewidywanym okresie użytkowania dłuższym niż rok)</i>		1.009	
	<i>Odzież ochronna, apteczka</i>		811	
4240	Zakup pomocy naukowych, dydaktycznych i książek	1.545	335	21,66
4260	Zakup energii	106.802	59.565	55,77

1	2	3	4	5
	<i>Energia elektryczna</i>		8.962	
	<i>Woda</i>		3.341	
	<i>Gaz</i>		47.262	
4270	Zakup usług remontowych	20.000	488	2,44
	<i>Usługi w zakresie remontów i konserwacji budynków</i>		488	
4300	Zakup usług pozostałych	33.080	14.360	43,41
	<i>Szkolenia i inne formy podnoszenia kwalifikacji zawodowych pracowników administracji i obsługi</i>		308	
	<i>Prowizje i opłaty bankowe</i>		524	
	<i>Usługi telekomunikacyjne</i>		2.472	
	<i>Wywóz nieczystości, dzierżawa pojemników</i>		1.590	
	<i>Usługi w zakresie utrzymania i ochrony budynków (konserwacja gaśnic, monitorowanie obiektów, dozór kotłowni, usługi kominiarskie itp.)</i>		6.366	
	<i>Usługi transportowe (w tym transport materiałów i ludzi)</i>		465	
	<i>Opłata za emisję substancji szkodliwych</i>		450	
	<i>Abonament radiowo-telewizyjny, wyrób pieczętek</i>		237	
	<i>Aktualizacja oraz opieka autorska dotycząca zakupionego oprogramowania</i>		1.363	
	<i>Usługi dotyczące konserwacji oraz serwisu sprzętu biurowego</i>		525	
	<i>Inne</i>		60	
4410	Podróże służbowe krajowe	1.030	177	17,17
4430	Różne opłaty i składki	1.090	9	0,81
	<i>Opłaty sądowe i skarbowe</i>		9	
4440	Odpisy na zakładowy fundusz świadczeń socjalnych	74.289	55.717	75,00
6050	Wydatki inwestycyjne jednostek budżetowych	70.000		0,00
	<i>Wykonanie zawiera załącznik Nr 5</i>			
80110-G	Gimnazja - GIMNAZJUM NRI	1.987.630	1.030.674	51,85
3020	Nagrody i wydatki osobowe niezaliczone do wynagrodzeń	14.032	228	1,62
	<i>Świadczenia rzeczowe, wynikające z przepisów dotyczących bezpieczeństwa i higieny pracy</i>		228	
4010	Wynagrodzenia osobowe pracowników	1.238.625	586.052	47,31
4040	Dodatkowe wynagrodzenie roczne	91.925	91.624	99,67
4110	Składki na ubezpieczenia społeczne	240.514	119.528	49,70
4120	Składki na Fundusz Pracy	32.755	16.248	49,60
4140	Wpłaty na Państwowy Fundusz Rehabilitacji Osób Niepełnosprawnych	817		0,00
4170	Wynagrodzenia bezosobowe	3.000	1.500	50,00
4210	Zakup materiałów i wyposażenia	20.000	6.309	31,55
	<i>Przenumerata prasy, czasopism i wydawnictw (w tym Dz. U. i MP)</i>		55	
	<i>Zakup materiałów eksploatacyjnych i części do urządzeń biurowych (toner, tusz, baterie, kasety, filmy, części do komputerów – pamięć, twardy dysk)</i>		1.530	
	<i>Materiały biurowe (papier, kreda, druki itp.)</i>		1.774	
	<i>Zakup materiałów technicznych koniecznych do utrzymania i remontu budynków (żarówki, farby, gwoździe itp.)</i>		992	
	<i>Materiały i wyposażenie służące zabezpieczeniu budynków (sprzęt przeciwpożarowy, systemy alarmowe)</i>		316	
	<i>Inne</i>		1.642	
4240	Zakup pomocy naukowych, dydaktycznych i książek	13.000	11.063	85,10
4260	Zakup energii	130.754	71.088	54,37
	<i>Energia elektryczna</i>		11.697	
	<i>Woda</i>		1.624	
	<i>Gaz</i>		57.767	
4270	Zakup usług remontowych	90.000	52.749	58,61
	<i>Usługi w zakresie remontów i napraw pozostałego wyposażenia</i>		52.749	
4280	Zakup usług zdrowotnych	2.241	250	11,16
4300	Zakup usług pozostałych	29.200	15.439	52,87
	<i>Szkolenia i inne formy podnoszenia kwalifikacji zawodowych pracowników administracji i obsługi</i>		644	
	<i>Prowizje i opłaty bankowe</i>		872	
	<i>Usługi telekomunikacyjne</i>		3.075	
	<i>Wywóz nieczystości, dzierżawa pojemników</i>		564	
	<i>Usługi w zakresie utrzymania i ochrony budynków (konserwacja gaśnic, monitorowanie obiektów, dozór kotłowni, usługi kominiarskie itp.)</i>		3.318	
	<i>Usługi transportowe (w tym transport materiałów i ludzi)</i>		2.131	
	<i>Usługi w zakresie doręczania przesyłek pocztowych (realizowane przez pocztę lub doręczycieli)</i>		373	
	<i>Abonament radiowo-telewizyjny</i>		180	
	<i>Usługi dotyczące konserwacji oraz serwisu sprzętu biurowego</i>		1.147	
	<i>Inne usługi, (opisać, jeżeli mają istotny wpływ na funkcjonowanie jednostki)</i>		3.135	
4350	Zakup usług dostępu do sieci Internet	2.600	1.590	61,15
4410	Podróże służbowe krajowe	1.607	357	22,19
4430	Różne opłaty i składki	1.030		0,00
4440	Odpisy na zakładowy fundusz świadczeń socjalnych	75.530	56.647	75,00
80110-Z	Gimnazja - MZSZ NRI	455.901	218.584	47,95

1	2	3	4	5
3020	Nagrody i wydatki osobowe niezaliczone do wynagrodzeń	3.351	600	17,91
	<i>Wpłaty przeznaczone na pomoc zdrowotną dla nauczycieli</i>		600	
4010	Wynagrodzenia osobowe pracowników	306.121	133.701	43,68
4040	Dodatkowe wynagrodzenie roczne	21.292	20.374	95,69
4110	Składki na ubezpieczenia społeczne	58.902	22.691	38,52
4120	Składki na Fundusz Pracy	8.022	3.009	37,52
4210	Zakup materiałów i wyposażenia	20.000	12.704	63,52
	<i>Zakup opału (koks, węgiel, drewno)</i>		7.398	
	<i>Prenumerata prasy, czasopism i wydawnictw (w tym Dz. U. i MP)</i>		256	
	<i>Zakup artykułów gospodarczych (środki czystości, papier toaletowy itp.)</i>		975	
	<i>Zakup materiałów eksploatacyjnych i części do urządzeń biurowych (toner, tusz, baterie, kasety, filmy, części do komputerów – pamięć, twardy dysk)</i>		726	
	<i>Materiały biurowe (papier, kreda, druki itp.)</i>		543	
	<i>Zakup materiałów technicznych koniecznych do utrzymania i remontu budynków (żarówki, farby, gwoździe itp.)</i>		1.574	
	<i>Zakup wyposażenia nie zaliczanego do środków trwałych (meble, punkty oświetlenia, kalkulatory, telefony inne urządzenia i narzędzia o przewidywanym okresie użytkowania dłuższym niż rok)</i>		1.014	
	<i>Materiały i wyposażenie służące zabezpieczeniu budynków (sprzęt przeciwpożarowy, systemy alarmowe)</i>		219	
4240	Zakup pomocy naukowych, dydaktycznych i książek	1.000	302	30,18
4260	Zakup energii	7.004	3.837	54,79
	<i>Energia elektryczna</i>		3.128	
	<i>Woda</i>		709	
4300	Zakup usług pozostałych	6.500	4.115	63,30
	<i>Prowizje i opłaty bankowe</i>		265	
	<i>Usługi telekomunikacyjne</i>		1.283	
	<i>Wywóz nieczystości, dzierżawa pojemników</i>		423	
	<i>Usługi w zakresie utrzymania i ochrony budynków (konserwacja gaśnic, monitorowanie obiektów, dozór kotłowni, usługi kominiarskie itp.)</i>		892	
	<i>Usługi transportowe (w tym transport materiałów i ludzi)</i>		233	
	<i>Usługi w zakresie doręczania przesyłek pocztowych (realizowane przez pocztę lub doręczycieli)</i>		67	
	<i>Aktualizacja oraz opieka autorska dotycząca zakupionego oprogramowania</i>		322	
	<i>Inne usługi, (opł. za korzystanie z sali gimnastycznej)</i>		630	
4350	Zakup usług dostępu do sieci Internet	1.500	755	50,35
4410	Podróże służbowe krajowe	412	147	35,80
4440	Odpisy na zakładowy fundusz świadczeń socjalnych	21.797	16.348	75,00
80113-3	Dowożenie uczniów do szkół - SP3	472	242	51,22
4300	Zakup usług pozostałych	472	242	51,22
80113-7	Dowożenie uczniów do szkół - SP7	3.630	870	23,97
4300	Zakup usług pozostałych	3.630	870	23,97
	<i>Dowożenie uczniów do szkół</i>		870	
80113-U	Dowożenie uczniów do szkół - UM	20.890	9.686	46,37
4300	Zakup usług pozostałych	20.890	9.686	46,37
	<i>Usługi transportowe - dowożenie uczniów do klasy integracyjnej</i>		6.873	
	<i>Usługi transportowe - dowożenie uczniów do szkoły specjalnej</i>		2.813	
80113-Z	Dowożenie uczniów do szkół - MZSZ NR1	12.300	5.350	43,50
4300	Zakup usług pozostałych	12.300	5.350	43,50
80145-U	Komisje egzaminacyjne - UM	1.000		0,00
4300	Zakup usług pozostałych	1.000		0,00
80146-2	Dokształcanie i doskonalenie nauczycieli - SP2	8.133	2.478	30,47
4300	Zakup usług pozostałych	7.103	2.420	34,07
4410	Podróże służbowe krajowe	1.030	58	5,63
80146-3	Dokształcanie i doskonalenie nauczycieli - SP3	5.288	1.512	28,58
4300	Zakup usług pozostałych	5.288	1.512	28,58
80146-7	Dokształcanie i doskonalenie nauczycieli - SP7	13.548	4.104	30,29
4300	Zakup usług pozostałych	13.548	4.104	30,29
80146-B	Dokształcanie i doskonalenie nauczycieli - GIMNAZJUM NR 2	8.029	1.443	17,97
4300	Zakup usług pozostałych	8.029	1.443	17,97
80146-G	Dokształcanie i doskonalenie nauczycieli - GIMNAZJUM NR1	9.576	4.208	43,94
4300	Zakup usług pozostałych	9.576	4.208	43,94
80146-P	Dokształcanie i doskonalenie nauczycieli - PRZEDSZKOLE NR 1	1.447	1.010	69,80
4300	Zakup usług pozostałych	1.447	1.010	69,80
80146-R	Dokształcanie i doskonalenie nauczycieli - PRZEDSZKOLE NR 2	583	374	64,15
4300	Zakup usług pozostałych	583	374	64,15
80146-Z	Dokształcanie i doskonalenie nauczycieli - MZSZ NR1	9.348	2.817	30,13

1	2	3	4	5
4210	Zakup materiałów i wyposażenia	515		0,00
4300	Zakup usług pozostałych	8.240	2.481	30,11
4410	Podróże służbowe krajowe	593	336	56,64
80195-2	Pozostała działalność - SP2	18.150	13.612	75,00
4440	Odpisy na zakładowy fundusz świadczeń socjalnych	18.150	13.612	75,00
80195-3	Pozostała działalność - SP3	7.298	7.298	100,00
4440	Odpisy na zakładowy fundusz świadczeń socjalnych	7.298	7.298	100,00
80195-7	Pozostała działalność - SP7	19.916	19.916	100,00
4440	Odpisy na zakładowy fundusz świadczeń socjalnych	19.916	19.916	100,00
80195-B	Pozostała działalność - GIMNAZJUM NR 2	21.686	1.283	5,92
4440	Odpisy na zakładowy fundusz świadczeń socjalnych	21.686	1.283	5,92
80195-G	Pozostała działalność - GIMNAZJUM NRI	8.705		0,00
4440	Odpisy na zakładowy fundusz świadczeń socjalnych	8.705		0,00
80195-P	Pozostała działalność - PRZEDSZKOLE NR 1	3.590	2.693	75,01
4440	Odpisy na zakładowy fundusz świadczeń socjalnych	3.590	2.693	75,01
80195-R	Pozostała działalność - PRZEDSZKOLE NR 2	826	826	100,00
4440	Odpisy na zakładowy fundusz świadczeń socjalnych	826	826	100,00
80195-U	Pozostała działalność - UM	35.031	1.250	3,57
3240	Stypendia oraz inne formy pomocy dla uczniów	21.431	560	2,61
	<i>Stypendia motywacyjne</i>		560	
4210	Zakup materiałów i wyposażenia	1.400	690	49,29
	<i>Nagrody rzeczowe dla wyróżniających się uczniów</i>		690	
4300	Zakup usług pozostałych	12.200		0,00
80195-Z	Pozostała działalność - MZSZ NRI	14.996	11.248	75,01
4440	Odpisy na zakładowy fundusz świadczeń socjalnych	14.996	11.248	75,01
851	Ochrona zdrowia	410.931	200.936	48,90
85154-U	Przeciwdziałanie alkoholizmowi - UM	410.931	200.936	48,90
2820	Dotacja celowa z budżetu na finansowanie lub dofinansowanie zadań zleconych do realizacji stowarzyszeniom	68.750	46.290	67,33
	<i>Oddziaływanie profilaktyczne poprzez organizację zajęć i wypoczynku dla dzieci i młodzieży w czasie ferii zimowych.</i>		6.750	
	<i>Organizacja półkolonii letnich dla dzieci z grup ryzyka w dzielnicy Słupiec.</i>		6.500	
	<i>Organizacja wyjazdowego wypoczynku letniego dla dzieci znajdujących się pod opieką MOPS</i>		19.950	
	<i>Zajęcia profilaktyczne w świetlicach środowiskowych, opiekuńczych, socjoterapeutycznych, grupach terapeutycznych itp. oraz dożywianie dzieci uczestniczących w pozalekcyjnych programach opiekuńczo-wychowawczych w dzielnicy Centrum.</i>		6.545	
	<i>Zajęcia profilaktyczne w świetlicach środowiskowych, opiekuńczych, socjoterapeutycznych, grupach terapeutycznych itp. oraz dożywianie dzieci uczestniczących w pozalekcyjnych programach opiekuńczo-wychowawczych w dzielnicy Słupiec.</i>		6.545	
4110	Składki na ubezpieczenia społeczne	530	291	54,96
4120	Składki na Fundusz Pracy	40	28	70,25
4170	Wynagrodzenia bezosobowe	239.223	129.844	54,28
	<i>Oddziaływanie profilaktyczne poprzez organizację zajęć rekreacyjno-sportowych dla dzieci i młodzieży do 21 lat;</i>		40.298	
	<i>Wynagrodzenie pracowników Punktu Konsultacyjnego "Pierwszy Kontakt"</i>		6.552	
	<i>Badania wykonywane przez biegłego lekarza i psychologa w celu wydania opinii w sprawie uzależnienia od alkoholu.</i>		3.360	
	<i>Oddziaływanie profilaktyczne poprzez organizację zajęć pozalekcyjnych na terenie szkół.</i>		51.100	
	<i>Wynagrodzenie lekarza sprawującego ogólną opiekę medyczną i profilaktyczną nad dziećmi i młodzieżą do 21 lat biorącą udział w zajęciach klubów sportowych.</i>		419	
	<i>Oddziaływanie profilaktyczne poprzez organizację zajęć dla dzieci i młodzieży w szkołach w czasie ferii zimowych - wynagrodzenie opiekunów.</i>		3.750	
	<i>Oddziaływanie profilaktyczne poprzez organizację zajęć na basenie - wynagrodzenie instruktorów.</i>		11.525	
	<i>Prowadzenie zajęć dla dzieci i młodzieży w świetlicy środowiskowej z opracowanym programem profilaktycznym, działającej przy Miejskim Zespole Szkół Nr 1.-wynagrodzenie</i>		6.337	
	<i>Wynagrodzenie pracowników Punktu Konsultacyjnego dla Dzieci i Młodzieży.</i>		2.860	
	<i>Wynagrodzenie członków Miejskiej Komisji Rozwiązywania Problemów Alkoholowych.</i>		3.643	
4210	Zakup materiałów i wyposażenia	10.525	3.054	29,02
	<i>Wydatki na bieżące funkcjonowanie Punktu Konsultacyjnego "Pierwszy Kontakt".</i>		500	
	<i>Oddziaływanie profilaktyczne poprzez organizację w szkołach zajęć dla dzieci i młodzieży w czasie ferii zimowych - wydatki rzeczowe.</i>		1.395	
	<i>Inne wydatki</i>		1.159	
4300	Zakup usług pozostałych	91.863	21.428	23,33
	<i>Programy profilaktyczne, terapeutyczne, informacyjne i edukacyjne dla dzieci, młodzieży i rodziców oraz szkolenia i kursy specjalistyczne dla osób prowadzących zajęcia z dziećmi i młodzieżą</i>		1.500	
	<i>Oddziaływanie profilaktyczne poprzez organizację zajęć na basenie - transport.</i>		11.906	
	<i>Organizacja zajęć dla dzieci i młodzieży w świetlicach środowiskowych, opiekuńczych, socjoterapeutycznych, grupach terapeutycznych itp.</i>		4.194	
	<i>Dożywianie dzieci uczestniczących w pozalekcyjnych programach opiekuńczo-wychowawczych.</i>		2.500	
	<i>Inne wydatki</i>		1.328	
852	Pomoc społeczna	8.304.152	4.314.532	51,96
85201-O	Placówki opiekuńczo-wychowawcze (Z A D A N I A W Ł A S N E) - MOPS	28.640	8.758	30,58
4010	Wynagrodzenia osobowe pracowników	17.559	6.099	34,73

1	2	3	4	5
4040	Dodatkowe wynagrodzenie roczne	1.189	1.189	100,00
4110	Składki na ubezpieczenia społeczne	5.594	1.292	23,10
4120	Składki na Fundusz Pracy	773	179	23,10
4210	Zakup materiałów i wyposażenia	2.227		0,00
4260	Zakup energii	402		0,00
4440	Odpisy na zakładowy fundusz świadczeń socjalnych	896		0,00
85203-O	Ośrodki wsparcia (ZADANIA WŁASNE) - MOPS	6.015	4.003	66,54
4110	Składki na ubezpieczenia społeczne	320	160	49,87
4120	Składki na Fundusz Pracy	45	22	49,00
4170	Wynagrodzenia bezosobowe	1.800	900	50,00
4210	Zakup materiałów i wyposażenia	500	134	26,90
4260	Zakup energii	3.000	2.585	86,17
	<i>Energia elektryczna-noclegownia</i>		2.388	
	<i>Woda i ścieki – noclegownia</i>		197	
4300	Zakup usług pozostałych	350	201	57,55
	<i>Czynsz za pomieszczenia noclegowni</i>		201	
85212-O	Świadczenia rodzinne oraz składki na ubezpieczenia emerytalne i rentowe z ubezpieczenia społecznego (ZADANIA ZLECONE) - MOPS	3.212.000	2.113.305	65,79
3110	Świadczenia społeczne	3.092.000	2.060.737	66,65
	<i>Wypłata świadczeń rodzinnych dla 1460 osób, rodzin</i>		2.060.737	
4010	Wynagrodzenia osobowe pracowników	41.881	16.384	39,12
4040	Dodatkowe wynagrodzenie roczne	2.723	2.723	100,00
4110	Składki na ubezpieczenia społeczne	64.909	25.805	39,76
	<i>Składki na ubezpieczenia społeczne - pracownicy</i>		3.388	
	<i>Składki na ubezpieczenia społeczne za 27 uprawnionych do pobierania świadczeń rodzinnych</i>		22.417	
4120	Składki na Fundusz Pracy	1.093	468	42,83
4210	Zakup materiałów i wyposażenia	1.844	1.824	98,91
	<i>Zakup oprogramowania – świadczenia rodzinne</i>		1.824	
4300	Zakup usług pozostałych	4.800	3.028	63,08
4410	Podróże służbowe krajowe	500	136	27,24
4440	Odpisy na zakładowy fundusz świadczeń socjalnych	2.250	2.200	97,78
85213-O	Składki na ubezpieczenie zdrowotne opłacane za osoby pobier. niektóre świadczenia z pom. społecznej (ZADANIA ZLECONE) - MOPS	51.000	19.778	38,78
4130	Składki na ubezpieczenie zdrowotne	51.000	19.778	38,78
	<i>Opłata składek ubezpieczenia zdrowotnego dla 96 osób pobierających świadczenia z pomocy społecznej</i>		15.463	
	<i>Opłata składek ubezpieczenia zdrowotnego dla 20 osób pobierających świadczenia rodzinne</i>		4.315	
85214-O	Zasiłki i pomoc w naturze oraz składki na ubezpieczenia społeczne - MOPS	1.725.900	683.053	39,58
3110	Świadczenia społeczne	1.635.900	672.621	41,12
	ZADANIA WŁASNE			
	<i>Węgiel z transportem jako świadczenie w naturze dla 1 rodziny</i>		200	
	<i>Zasiłki celowe i celowe specjalne dla 495 rodzin</i>		129.701	
	<i>Zakup leków, artykułów higienicznych, usług medycznych dla 6 osób</i>		168	
	<i>Opłacenie pogrzebu dla 1 osoby</i>		2.044	
	<i>Obiady w szkołach dla 310 dzieci oraz jednodaniowy posiłek dla 37 dorosłych</i>		26.058	
	<i>Posiłki dla 596 dzieci- realizacja progr."Posiłek dla potrzebujących"</i>		89.247	
	<i>Posiłki dla 386 dorosłych – realizacja progr."Posiłek dla potrzebujących"</i>		10.153	
	<i>Zasiłki na zakup posiłków-realizacja progr."Posiłek dla potrzebujących" dla 408 rodzin</i>		61.284	
	<i>Zasiłki okresowe dla 294 rodzin</i>		150.447	
	<i>Opłata za pobyt w ZOL -zas.celowe – 2 osoby</i>		728	
	<i>Opłacenie noclegów – 1 osoba</i>		240	
	ZADANIA ZLECONE			
	<i>Zasiłki stałe dla 113 osób</i>		202.352	
4110	Składki na ubezpieczenia społeczne	2.500		0,00
4290	Zakup świadczeń zdrowotnych dla osób nieobjętych obowiązkiem ubezpieczenia zdrowotnego	12.500		0,00
4330	Zakup usług przez jednostki samorządu terytorialnego od innych jednostek samorządu terytorialnego	75.000	10.432	13,91
85215-O	Dodatki mieszkaniowe (ZADANIA WŁASNE) - MOPS	1.750.000	738.414	42,20
3110	Świadczenia społeczne	1.750.000	738.414	42,20
	<i>Środki przeznaczono na wypłatę dodatków mieszkaniowych dla 962 rodzin, w tym: bezpośrednio z MOPS</i>		77.890	
	<i>Przekazane Zakładowi Gospodarki Komunalnej i Mieszkaniowej</i>		351.320	
	<i>Przekazane Spółdzielni Mieszkaniowej "GÓRNIK"</i>		172.795	
	<i>Przekazane Spółdzielni Mieszkaniowej "NOWA RUDA"</i>		103.877	
	<i>Przekazane Spółdzielni Mieszkaniowej "JEDWAB"</i>		4.760	
	<i>Przekazane wspólnotom mieszkaniowym</i>		17.645	
	<i>Pozostali zarządcy</i>		10.127	

1	2	3	4	5
85219-O	Ośrodki pomocy społecznej - MOPS	1.033.307	509.336	49,29
3020	Nagrody i wydatki osobowe niezaliczone do wynagrodzeń	2.288		0,00
4010	Wynagrodzenia osobowe pracowników	672.767	316.385	47,03
4040	Dodatkowe wynagrodzenie roczne	45.137	44.457	98,49
4110	Składki na ubezpieczenia społeczne	127.840	59.305	46,39
4120	Składki na Fundusz Pracy	17.665	8.136	46,06
4170	Wynagrodzenia bezosobowe	9.350	920	9,84
4210	Zakup materiałów i wyposażenia	21.500	6.451	30,01
	<i>Prenumerata prasy, czasopism i wydawnictw (w tym Dz. U. i MP)</i>		159	
	<i>Zakup materiałów eksploatacyjnych i części do urządzeń biurowych (toner, tusz., części do kserokopiarki i komputerów)</i>		1.720	
	<i>Materiały biurowe (papier, druki, wydawnictwa)</i>		596	
	<i>Zakup materiałów technicznych koniecznych do utrzymania i remontu budynków (żarówki, farby, gwoździe, zamek do drzwi, itp.)</i>		900	
	<i>Zakup wyposażenia nie zaliczanego do środków trwałych (kalkulator, telefon, czajnik)</i>		350	
	<i>Utrzymanie samochodu służbowego MOPS-paliwo, części</i>		2.328	
	<i>Inne (zasilacz, śr.ochrony roślin, itp.)</i>		398	
4260	Zakup energii	52.825	31.749	60,10
	<i>Energia elektryczna (Nowa Ruda)</i>		7.216	
	<i>Woda i ścieki (Nowa Ruda)</i>		782	
	<i>Gaz (Nowa Ruda)</i>		22.364	
	<i>Energia elektryczna (filia Słupiec)</i>		400	
	<i>Woda i ścieki (filia Słupiec)</i>		37	
	<i>Ogrzewanie (filia Słupiec)</i>		950	
4280	Zakup usług zdrowotnych	1.960	1.951	99,54
	<i>Badania wstępne i okresowe pracowników</i>		1.951	
4300	Zakup usług pozostałych	53.845	26.189	48,64
	<i>Szkolenia i inne formy podnoszenia kwalifikacji zawodowych pracowników administracji i obsługi</i>		875	
	<i>Prowizje i opłaty bankowe</i>		1.197	
	<i>Usługi telekomunikacyjne</i>		7.086	
	<i>Wywóz nieczystości, dzierżawa pojemników</i>		276	
	<i>Usługi w zakresie utrzymania i ochrony budynku (monitorowanie budynku, dozór kotłowni, usługi informatyczne, dekarские, szklenie okien, inne naprawy itp.)</i>		7.487	
	<i>Usługi transportowe (transport żywności dla podop.MOPS z Caritas)</i>		329	
	<i>Usługi w zakresie doręczania przesyłek pocztowych (realizowane przez pocztę lub doręczycieli)</i>		6.377	
	<i>Abonament radiowo-telewizyjny, wyrób pieczętek, opł.skrzynki poczt.</i>		354	
	<i>Czynsz – filia Słupiec</i>		627	
	<i>Usługi dotyczące konserwacji oraz serwisu sprzętu biurowego</i>		818	
	<i>Opłaty porto</i>		255	
	<i>Inne (wym.części w samochodzie służb., itp.)</i>		506	
4410	Podróże służbowe krajowe	3.000	304	10,13
4430	Różne opłaty i składki	1.200		0,00
4440	Odpisy na zakładowy fundusz świadczeń socjalnych	22.930	13.489	58,83
4610	Koszty postępowania sądowego i prokuratorskiego	1.000		0,00
85228-O	Usługi opiekuńcze i specjalistyczne usługi opiekuńcze - MOPS	208.290	67.200	32,26
4300	Zakup usług pozostałych	208.290	67.200	32,26
	<i>Środki zostały przeznaczone na 10.083 godzin usług opiekuńczych świadczonych dla 54 osób (średnio miesięcznie), przez podmiot prywatny "Złota Jesień"</i>		67.200	
85295-O	Pozostała działalność - MOPS	259.000	160.684	62,04
3110	Świadczenia społeczne	259.000	160.684	62,04
	<i>Posiłki dla 596 dzieci- realizacja progr."Posiłek dla potrzebujących"</i>		89.247	
	<i>Posiłki dla 386 dorosłych – realizacja progr."Posiłek dla potrzebujących"</i>		10.153	
	<i>Zasiłki na zakup posiłków-realizacja progr."Posiłek dla potrzebujących" dla 408 rodzin</i>		61.284	
85295-U	Pozostała działalność - UM	30.000	10.000	33,33
2810	Dotacja celowa z budżetu na finansowanie lub dofinansowanie zadań zleconych do realizacji fundacjom	30.000	10.000	33,33
	<i>Dotacja dla "Caritas" Archidiecezji Świdnickiej na realizację zadania pn. "Prowadzenie jadłodajni dla ubogich mieszkańców miasta"</i>		10.000	
854	Edukacyjna opieka wychowawcza	342.464	177.292	51,77
85401-3	Świetlice szkolne - SP3	35.155	18.695	53,18
3020	Nagrody i wydatki osobowe niezaliczone do wynagrodzeń	78		0,00
4010	Wynagrodzenia osobowe pracowników	25.381	12.377	48,77
4040	Dodatkowe wynagrodzenie roczne	1.449	1.449	100,00
4110	Składki na ubezpieczenia społeczne	4.827	2.572	53,28
4120	Składki na Fundusz Pracy	657	350	53,31
4210	Zakup materiałów i wyposażenia	250		0,00
4240	Zakup pomocy naukowych, dydaktycznych i książek	515		0,00
4280	Zakup usług zdrowotnych	52		0,00
4440	Odpisy na zakładowy fundusz świadczeń socjalnych	1.946	1.946	100,00

1	2	3	4	5
85401-7	Świetlice szkolne - SP7	60.488	27.082	44,77
3020	Nagrody i wydatki osobowe niezaliczone do wynagrodzeń	333		0,00
4010	Wynagrodzenia osobowe pracowników	42.392	17.858	42,13
4040	Dodatkowe wynagrodzenie roczne	1.900	1.883	99,10
4110	Składki na ubezpieczenia społeczne	8.250	3.557	43,11
4120	Składki na Fundusz Pracy	1.124	484	43,09
4210	Zakup materiałów i wyposażenia	2.000	254	12,72
	<i>Prenumerata prasy, czasopism i wydawnictw (w tym Dz. U. i MP)</i>		2	
	<i>Zakup artykułów gospodarczych (środki czystości, papier toaletowy itp.)</i>		29	
	<i>Zakup materiałów eksploatacyjnych i części do urządzeń biurowych (toner, tusz, baterie, kasety, filmy, części do komputerów – pamięć, twardy dysk)</i>		23	
	<i>Materiały biurowe (papier, kreda, druki itp.)</i>		27	
	<i>Zakup materiałów technicznych koniecznych do utrzymania i remontu budynków (żarówki, farby, gwoździe itp.)</i>		173	
4240	Zakup pomocy naukowych, dydaktycznych i książek	560		0,00
4280	Zakup usług zdrowotnych	144		0,00
4300	Zakup usług pozostałych	865	126	14,53
	<i>Usługi telekomunikacyjne</i>		90	
	<i>Wywóz nieczystości, dzierżawa pojemników</i>		29	
	<i>Usługi dotyczące konserwacji oraz serwisu sprzętu biurowego</i>		6	
4440	Odpisy na zakładowy fundusz świadczeń socjalnych	2.920	2.920	100,00
85401-G	Świetlice szkolne - GIMNAZJUM NRI	28.761	13.767	47,87
4010	Wynagrodzenia osobowe pracowników	20.575	8.718	42,37
4040	Dodatkowe wynagrodzenie roczne	1.503	1.474	98,05
4110	Składki na ubezpieczenia społeczne	3.983	1.390	34,91
4120	Składki na Fundusz Pracy	542	239	44,05
4210	Zakup materiałów i wyposażenia	212		0,00
4440	Odpisy na zakładowy fundusz świadczeń socjalnych	1.946	1.946	100,00
85401-Z	Świetlice szkolne - MZSZ NRI	61.106	30.088	49,24
3020	Nagrody i wydatki osobowe niezaliczone do wynagrodzeń	128	128	100,00
	<i>Wypłaty przeznaczone na pomoc zdrowotną dla nauczycieli</i>		128	
4010	Wynagrodzenia osobowe pracowników	42.867	19.785	46,15
4040	Dodatkowe wynagrodzenie roczne	3.600	3.101	86,15
4110	Składki na ubezpieczenia społeczne	8.359	3.657	43,75
4120	Składki na Fundusz Pracy	1.138	498	43,76
4210	Zakup materiałów i wyposażenia	530		0,00
4240	Zakup pomocy naukowych, dydaktycznych i książek	515		0,00
4280	Zakup usług zdrowotnych	77		0,00
4440	Odpisy na zakładowy fundusz świadczeń socjalnych	3.892	2.919	75,00
85415-U	Pomoc materialna dla uczniów - UM	156.648	87.660	55,96
3240	Stypendia oraz inne formy pomocy dla uczniów	156.648	87.660	55,96
	<i>Stypendia socjalne wypłacane na podstawie ustawy o systemie oświaty</i>		87.660	
85446-7	Dokształcanie i doskonalenie nauczycieli - SP7	306		0,00
4300	Zakup usług pozostałych	306		0,00
900	Gospodarka komunalna i ochrona środowiska	14.601.711	640.868	4,39
90001-U	Gospodarka ściekowa i ochrona wód - UM	12.839.156	17.751	0,14
4300	Zakup usług pozostałych	90.000	17.213	19,13
	<i>Prace w zakresie udrażniania wpustów burzowych i ich montażu</i>		17.213	
4430	Różne opłaty i składki	4.182		0,00
6050	Wydatki inwestycyjne jednostek budżetowych	3.466.079	538	0,02
	<i>Wykonanie zawiera załącznik Nr 5</i>			
6059	Wydatki inwestycyjne jednostek budżetowych	9.278.895		0,00
90002-U	Gospodarka odpadami - UM	32.000		0,00
4430	Różne opłaty i składki	32.000		0,00
90003-U	Oczyszczanie miast i wsi - UM	597.000	271.732	45,52
4210	Zakup materiałów i wyposażenia	12.000		0,00
4300	Zakup usług pozostałych	585.000	271.732	46,45
	<i>Zapłata za usługi w zakresie utrzymania letniego i zimowego dróg, placów i chodników miejskich</i>		271.732	
90004-U	Utrzymanie zieleni w miastach i gminach - UM	165.000	27.422	16,62
4210	Zakup materiałów i wyposażenia	10.000	4.286	42,86

1	2	3	4	5
	Zakup kwiatów sezonu wiosennego i letniego które wysadzono na rabatach i klombach w mieście		4.286	
4300	Zakup usług pozostałych	110.000	23.136	21,03
	Utrzymanie zieleni w mieście (koszenie trawników)		14.959	
	Usługi w zakresie utrzymania lasu komunalnego, zrywka drewna prace pielęgnacyjne drzew		5.025	
	Usługi w zakresie utrzymania zieleni miejskiej - wysokiej		3.152	
6050	Wydatki inwestycyjne jednostek budżetowych	45.000		0,00
	Wykonanie zawiera załącznik Nr 5			
90005-U	Ochrona powietrza atmosferycznego i klimatu - UM	200.000		0,00
6050	Wydatki inwestycyjne jednostek budżetowych	200.000		0,00
	Wykonanie zawiera załącznik Nr 5			
90015-U	Oświetlenie ulic, placów i dróg - UM	612.155	321.259	52,48
4210	Zakup materiałów i wyposażenia	5.000	1.629	32,57
	Zakup części i materiałów do utrzymania oświetlenia ulicznego		1.629	
4260	Zakup energii	299.155	165.511	55,33
4300	Zakup usług pozostałych	85.000	45.195	53,17
	Zapłata za usługi w zakresie bieżącej eksploatacji oświetlenia ulicznego		24.300	
	Inne prace elektryczne		11.675	
	Spłata zobowiązań z tytułu odsetek od inwestycji "Modernizacja oświetlenia ulicznego"		9.220	
4430	Różne opłaty i składki	5.000		0,00
6050	Wydatki inwestycyjne jednostek budżetowych	218.000	108.923	49,96
	Wykonanie zawiera załącznik Nr 5			
90020-U	Wpływy i wydatki związane z gromadzeniem środków z opłat produktowych - UM	5.000		0,00
4210	Zakup materiałów i wyposażenia	5.000		0,00
90095-U	Pozostała działalność - UM	151.400	2.704	1,79
4270	Zakup usług remontowych	8.400		0,00
4300	Zakup usług pozostałych	30.000	2.704	9,01
	Usługi weterynaryjne		980	
	Usługi w zakresie utylizacji padłych zwierząt		1.598	
	Usługi w zakresie sporządzania map i dokumentacji budowlanej (dziennik budowy, uzgodnienia itp.)		126	
6050	Wydatki inwestycyjne jednostek budżetowych	113.000		0,00
	Wykonanie zawiera załącznik Nr 5			
921	Kultura i ochrona dziedzictwa narodowego	1.443.000	871.000	60,36
92109-U	Domy i ośrodki kultury, świetlice i kluby - UM	850.000	535.000	62,94
2480	Dotacja podmiotowa z budżetu dla samorządowej instytucji kultury	850.000	535.000	62,94
92116-U	Biblioteki - UM	573.000	336.000	58,64
2480	Dotacja podmiotowa z budżetu dla samorządowej instytucji kultury	573.000	336.000	58,64
92120-U	Ochrona i konserwacja zabytków - UM	20.000		0,00
2720	Dotacje celowe z budżetu na finansowanie lub dofinansowanie prac remontowych i konserwatorskich obiektów zabytkowych przekazane jednostkom niezaliczanym do sektora finansów publicznych	20.000		0,00
926	Kultura fizyczna i sport	524.000	321.710	61,40
92601-U	Obiekty sportowe - UM	277.000	207.500	74,91
2820	Dotacja celowa z budżetu na finansowanie lub dofinansowanie zadań zleconych do realizacji stowarzyszeniom	55.000	27.500	50,00
	Dotacja dla KS Piast na realizację zadania pn. "Utrzymanie obiektu sportowego przy ul. Sportowej w Nowej Rudzie"		27.500	
6010	Wydatki na zakup i objęcie akcji oraz wniesienie wkładów do spółek prawa handlowego	180.000	180.000	100,00
	Podniesie wartości udziałów w Sp. z o.o. Centrum Turystyczno Sportowe		180.000	
6050	Wydatki inwestycyjne jednostek budżetowych	42.000		0,00
	Wykonanie zawiera załącznik Nr 5			
92605-U	Zadania w zakresie kultury fizycznej i sportu - UM	247.000	114.210	46,24
2820	Dotacja celowa z budżetu na finansowanie lub dofinansowanie zadań zleconych do realizacji stowarzyszeniom	150.000	112.500	75,00
	Transport na zawody rejonowe, powiatowe i wojewódzkie Szkolnych Związków Sportowych		9.000	
	Szkolenie i udział w rozgrywkach piłki nożnej WFS „trawiastej”		47.500	
	Szkolenie i udział w rozgrywkach halowej piłki nożnej WFS		11.000	
	Szkolenie i udział w rozgrywkach siatkówki żeńskiej WFS		7.000	
	Szkolenie i udział w rozgrywkach siatkówki męskiej WFS		13.000	
	Szkolenie i udział w rozgrywkach tenisa stołowego WFS		2.000	
	Szkolenie i udział w startach kolarstwa szosowego i torowego WFS		7.500	
	Szkolenie i udział w startach kolarstwa górskiego i przełajowego WFS		3.000	
	Szkolenie i udział w startach narciarstwa alpejskiego WFS		3.000	
	Szkolenie i udział w startach lekkoatletyki WFS		2.000	
	Szkolenie i udział w startach łucznictwo WFS		7.500	
4210	Zakup materiałów i wyposażenia	2.000	956	47,81
	Zakup nagród przeznaczonych do przekazania organizatorom zawodów sportowych		956	
4300	Zakup usług pozostałych	95.000	754	0,79
	Usługi w związku z współorganizacją imprez sportowych o istotnym znaczeniu		754	

RAZEM:

46.106.729

15.703.470

34,06

*LITERY PRZYPORZĄDKOWANE DO ROZDZIAŁÓW OKREŚLAJĄ JEDNOSTKĘ ORGANIZACYJNĄ REALIZUJĄCĄ PLAN BUDŻETU***LEGENDA :**

O - MIEJSKI OŚRODEK POMOCY SPOŁECZNEJ
 Z - MIEJSKI ZESPÓŁ SZKÓŁ NR 1
 1 - SZKOŁA PODSTAWOWA NR 1
 2 - SZKOŁA PODSTAWOWA NR 2

M - MIEJSKI ZESPÓŁ EKONOM.- ADMINIST. SZKÓŁ
 U - URZĄD MIEJSKI
 3 - SZKOŁA PODSTAWOWA NR 3
 7 - SZKOŁA PODSTAWOWA NR 7

G - GIMNAZJUM NR1
 B - GIMNAZJUM NR2
 P - PRZEDSZKOLE NR 1
 R - PRZEDSZKOLE NR 2

INFORMACJA Z WYKORZYSTANIA ŚRODKÓW Z BUDŻETU MIASTA NOWA RUDA W 2005 r. NA INWESTYCJE

Lp.	Zadanie	Plan na 2005 r. w zł	Wykonanie finansowe na 30.06.2005 r.	Wykonanie rzeczowe	Uwagi
1	2	3	4	5	6
1.	Budowa parkingu przy ul. Kwiatkowskiego	41.100	0	Zakończone są prace związane z podwyższeniem muru oporowego. Trwa rozliczanie wykonanych prac.	
2.	Przebudowa kanalizacji deszczowej i przebudowa nawierzchni ul. Spacerowa, ul. Radkowska	53.100	53.094,61	Zapłacono za nadzór inwestorski oraz przebudowę kanalizacji deszczowej w ul. Spacerowej – etap 1.	
3.	Przebudowa kanalizacji deszczowej i przebudowa nawierzchni ul. Spacerowa, ul. Radkowska	200.000	0	W dniu 30.05.2005 r. podpisano umowę na wykonanie drugiego etapu inwestycji.	
4.	Modernizacja budynku internatu przy ul. Zaulek na budynek z mieszkaniami socjalnymi	608.480	341,60	Zapłacono za wykonanie mapy do celów projektowych działki na której zlokalizowany jest obiekt byłego internatu ZSZ nr 2 Wykonano projekt architektoniczno budowany, uzyskano pozwolenie na budowę, ogłoszono przetarg na wykonanie adaptacji, wykonano SIWZ, została wydana 1 specyfikacja	
5.	Nakłady na roboty ziemne – działka 2/25 przy ul. Spacerowej	23.945	23.944,81	Zapłacono za zwrot nakładów na prace ziemne na działce 2/25 przy ul. Spacerowej	
6.	Aktualizacja Studium uwarunkowań i kierunków zagospodarowania przestrzennego	95.000	0	Wykonano ocenę aktualności Studium, na podstawie której uchwalono przystąpienie do aktualizacji Studium. Trwa procedura przetargowa, otwarcie ofert 26 lipca 2005 r. Przewidywane zakończenie zadania lipiec 2006. Będą płatności częściowe w 2005 r.	
7.	Sporządzenie miejscowego planu zagospodarowania przestrzennego dla Centrum miasta w obrębie obszaru objętego ochroną konserwatorską	95.000	0	Trwa wykonywanie analiz i ustaleń przed podjęciem uchwały RM o przystąpieniu do sporządzenia mpzp oraz przygotowanie procedury przetargowej.	
8.	Sporządzenie miejscowego planu zagospodarowania przestrzennego dla Góry Świętej Anny	44.000	0	Trwa przygotowanie procedury przetargowej.	
9.	Sporządzenie miejscowego planu zagospodarowania przestrzennego dla Góry Wszystkich Świętych	24.000	0	Trwają prace projektowe prowadzone przez wykonawcę – zaawansowanie 70%.	
10.	Budowa kanalizacji sanitarnej dzielnica „Zacisze”	1.249.345	269,16	Splata zobowiązań z roku 2004. Nadzór inwestorski.	
11.	Modernizacja instalacji ciepłej wody użytkowej oraz wymiana stolarki okiennej – Gimnazjum Nr 2	70.000	0	Przygotowania do wszczęcia procedury przetargowej.	
12.	Budowa kanalizacji sanitarnej dzielnicy Drogosław I	4 215.706	0	Brak realizacji – zadanie realizowane w ramach ZPORR. Do chwili obecnej wniosek Miasta Nowa Ruda przeszedł pozytywnie ocenę formalną, ocenę merytoryczną i techniczną, otrzymał pozytywną rekomendację Regionalnego Komitetu Sterującego ds. Rozwoju Regionu. W dniu 26 kwietnia 2005 roku projekt został wybrany przez Zarząd Województwa Dolnośląskiego do dofinansowania ze środków Europejskiego Funduszu Rozwoju Regionalnego w ramach działania 1.2 ZPORR „Infrastruktura ochrony środowiska”	
13.	Budowa kanalizacji sanitarnej dzielnicy Drogosław II	1 481.905	0	Brak realizacji – zadanie realizowane w ramach ZPORR. Do chwili obecnej wniosek Miasta Nowa Ruda przeszedł pozytywnie ocenę formalną, ocenę merytoryczną i techniczną, otrzymał pozytywną rekomendację Regionalnego Komitetu Sterującego ds. Rozwoju Regionu. W dniu 26 kwietnia 2005 roku projekt został wybrany przez Zarząd Województwa Dolnośląskiego do dofinansowania ze środków Europejskiego Funduszu Rozwoju Regionalnego w ramach działania 1.2 ZPORR „Infrastruktura ochrony środowiska”	
14.	Budowa kanalizacji sanitarnej ul. Kłodzka 1-7, ul. Kwiatkowskiego – etap II	61 900	0	W dniu 09.08.205 r. wszczęto postępowanie o udzielenie zamówienia dla inwestycji.	

1	2	3	4	5	6
15.	Budowa kanalizacji sanitarnej w ulicy Fredry	32.851		Brak realizacji – zadanie realizowane w ramach ZPORR.Do chwili obecnej wnioski Miasta Nowa Ruda przeszedł pozytywnie ocenę formalną, ocenę merytoryczną i techniczną, otrzymał pozytywną rekomendację Regionalnego Komitetu Sterującego ds. Rozwoju Regionu. W dniu 26 kwietnia 2005 roku projekt został wybrany przez Zarząd Województwa Dolnośląskiego do dofinansowania ze środków Europejskiego Funduszu Rozwoju Regionalnego w ramach działania 1.2 ZPORR „Infrastruktura ochrony środowiska”	
16.	Budowa sieci wodociągowej ul. Kołowa – etap VI	328.203	269,16	Zapłacono za nadzór inwestorski Brak realizacji – zadanie realizowane w ramach ZPORR.Do chwili obecnej wnioski Miasta Nowa Ruda przeszedł pozytywnie ocenę formalną, ocenę merytoryczną i techniczną, otrzymał pozytywną rekomendację Regionalnego Komitetu Sterującego ds. Rozwoju Regionu. W dniu 26 kwietnia 2005 roku projekt został wybrany przez Zarząd Województwa Dolnośląskiego do dofinansowania ze środków Europejskiego Funduszu Rozwoju Regionalnego w ramach działania 1.2 ZPORR „Infrastruktura ochrony środowiska”	
17.	Budowa sieci wodociągowej w ulicach: Pionierów – Góra Anny	467.898		Brak realizacji – zadanie realizowane w ramach ZPORR.Do chwili obecnej wnioski Miasta Nowa Ruda przeszedł pozytywnie ocenę formalną, ocenę merytoryczną i techniczną, otrzymał pozytywną rekomendację Regionalnego Komitetu Sterującego ds. Rozwoju Regionu. W dniu 26 kwietnia 2005 roku projekt został wybrany przez Zarząd Województwa Dolnośląskiego do dofinansowania ze środków Europejskiego Funduszu Rozwoju Regionalnego w ramach działania 1.2 ZPORR „Infrastruktura ochrony środowiska”	
18.	Przebudowa kolektora sanitarnego Słupiec – Ścinawka Dolna	4 907.166		Brak realizacji – zadanie realizowane w ramach ZPORR.Do chwili obecnej wnioski Miasta Nowa Ruda przeszedł pozytywnie ocenę formalną, ocenę merytoryczną i techniczną, otrzymał pozytywną rekomendację Regionalnego Komitetu Sterującego ds. Rozwoju Regionu. W dniu 26 kwietnia 2005 roku projekt został wybrany przez Zarząd Województwa Dolnośląskiego do dofinansowania ze środków Europejskiego Funduszu Rozwoju Regionalnego w ramach działania 1.2 ZPORR „Infrastruktura ochrony środowiska”	
19.	Budowa i modernizacja urządzeń rekreacyjnych oraz elementów małej architektury na terenach zielonych	45.000		W trakcie realizacji.	
20.	Gazyfikacja miasta Nowa Ruda – etap II	50.000		trwają prace projektowe dotyczące gazyfikacji Piastów, Przechodnia, Zaułek, zlecono wykonanie dokumentacji sieci gazowej wraz z przyłączami do budynków komunalnych przy ul.Akacyjowa, Topolowa, Kombatantów, Spacerowa, wykonano przyłącze gazu do budynku ul.A.Krajowej 7, rozliczono w Dolnośląskiej Spółce Gazownictwa przyłącze do Gimnazjum nr 2	
21.	Termomodernizacja obiektów użyt.pub. - bud. MOK w Nowej Rudzie, bud. MOK w Słupcu, bud. SP nr 7, hala sportowa	150.000		Brak realizacji. Ogłoszony został przetarg na realizację usługi.	
22.	Modernizacja oświetlenia ulicznego na terenie miasta	218.000	108.923,37	Spłata zobowiązań dotyczących modernizacji oświetlenia ulicznego na terenie miasta	
23.	Odbudowa murów oporowych na terenie miasta	113.000		W trakcie realizacji.	
24.	Budowa i modernizacja obiektów sportowych na terenie miasta – boiska i skate-park	42.000		W trakcie realizacji.	
ZAKUPY INWESTYCYJNE					
25.	Nabycie mienia w zakresie gospodarki nieruchomościami	133.000	3.000,00	Zapłata należności z tytułu rozwiązania umowy prawa użytkowania wieczystego w nieruchomości położonej przy ul. T. Kościuszki.	
26.	Regionalna platforma cyfrowa	50.000	1.464,00	Zakupiono kserokopiarke Toshiba.	
27.	Zakup i wdrożenie komputerowego systemu informacji i zarządzania gminą – uzyskanie ISO	30.000	7.000,00	Koszty związane z przygotowaniem procedury dla uzyskania certyfikatu ISO.	
	Ogółem:	14.830.599	201.306,71		

PRZYCHODY I KOSZTY ZAKŁADÓW BUDŻETOWYCH
MIASTA NOWA RUDA ZA I PÓŁROCZE 2005 r.

W ZŁOTYCH :

Dz.	ROZDZ.	WYSZCZEGÓLNIENIE	STAN ŚRODKÓW OBROTOWYCH NA POCZĄTKU ROKU	PRZYCHODY		KOSZTY				STAN ŚRODKÓW OBROTOWYCH NA PÓŁROCZE
				OGÓŁEM	W TYM : DOTACJE Z BUDŻETU GMINY	OGÓŁEM	w tym:			
							WYNAGRODZENIA OSOBOWE	Składniki naliczane od wynagrodzeń	WPŁYWY DO BUDŻETU	
1	2	3	4	5	6	7	8	9	10	11
700	70001	ZAKŁAD GOSPODARKI KOMUNALNEJ I MIESZKANIOWEJ	226.330	4.855.962	464.665	4.979.461	1.024.751	199.343	0	102.831
RAZEM			226.330	4.855.962	464.665	4.979.461	1.024.751	199.343	0	102.831

PLAN PRZYCHODÓW I WYDATKÓW

GMINNEGO FUNDUSZU OCHRONY ŚRODOWISKA I GOSPODARKI WODNEJ NA 2004 ROK

Wyszczególnienie	Symbol	w zł (bez znaku po przecinku)
1	2	3
I. Stan środków na początku roku	1	28 291
II. Przychody razem (03+04+05+06) z tego:	2	57 050
1. wpływy własne	3	-
2. przelewy z Urzędu Marszałkowskiego	4	56 611
3. przelewy z Wojewódzkiego Inspektoratu Ochrony Środowiska	5	-
4. inne	6	439
III. Środki dyspozycyjne (01+02)	7	85 341
IV. Wydatki ogółem (09+10+11+12+13+14+15+16+17+18+19+20+21+22) z tego:	8	34 163
1. edukację ekologiczną oraz propagowanie działań proekologicznych	9	13 190
2. wspomaganie realizacji zadań państwowego monitoringu środowiska	10	-
3. wspomaganie innych systemów kontrolnych i pomiarowych oraz badań stanu środowiska, a także systemów pomiarowych zużycia wody i ciepła	11	-
4. realizowanie działań modernizacyjnych i inwestycyjnych, służących ochronie środowiska i gospodarce wodnej, w tym instalacji lub urządzeń ochrony przeciwpowodziowej i obiektów małej retencji wodnej		1 109
a) ochronę wód	12	1 109
b) ochronę powietrza	13	
c) gospodarkę wodną i ochronę przed powodzią	14	-
5. urządzenie i utrzymywanie terenów zieleni, zadrzewień, zakrzewień oraz parków	15	9 145
6. realizację przedsięwzięć związanych z gospodarką odpadami	16	2 000
7. wspieranie działań przeciwdziałających zanieczyszczeniom	17	-
8. profilaktyka zdrowotna dzieci na obszarach, na których występuje przekroczenie standardów jakości środowiska	18	8 719
9. wspieranie wykorzystania lokalnych źródeł energii odnawialnej oraz pomoc dla wprowadzania bardziej przyjaznych dla środowiska nośników energii	19	-
10. wspieranie ekologicznych form transportu	20	-
11. działania z zakresu rolnictwa ekologicznego bezpośrednio oddziałujące na stan gleby, powietrza i wód, w szczególności na prowadzenie gospodarstw rolnych produkujących metodami ekologicznymi położonych na obszarach szczególnie chronionych na podstawie przepisów ustawy o ochronie przyrody	21	-
12. inne zadania ustalone przez radę gminy, służące ochronie środowiska i gospodarce wodnej, wynikające z zasady zrównoważonego rozwoju, w tym na programy ochrony środowiska	22	
13. inne zmniejszenia	22	-
V. Stan środków na rachunku	23	51 178