

Załącznik nr 2

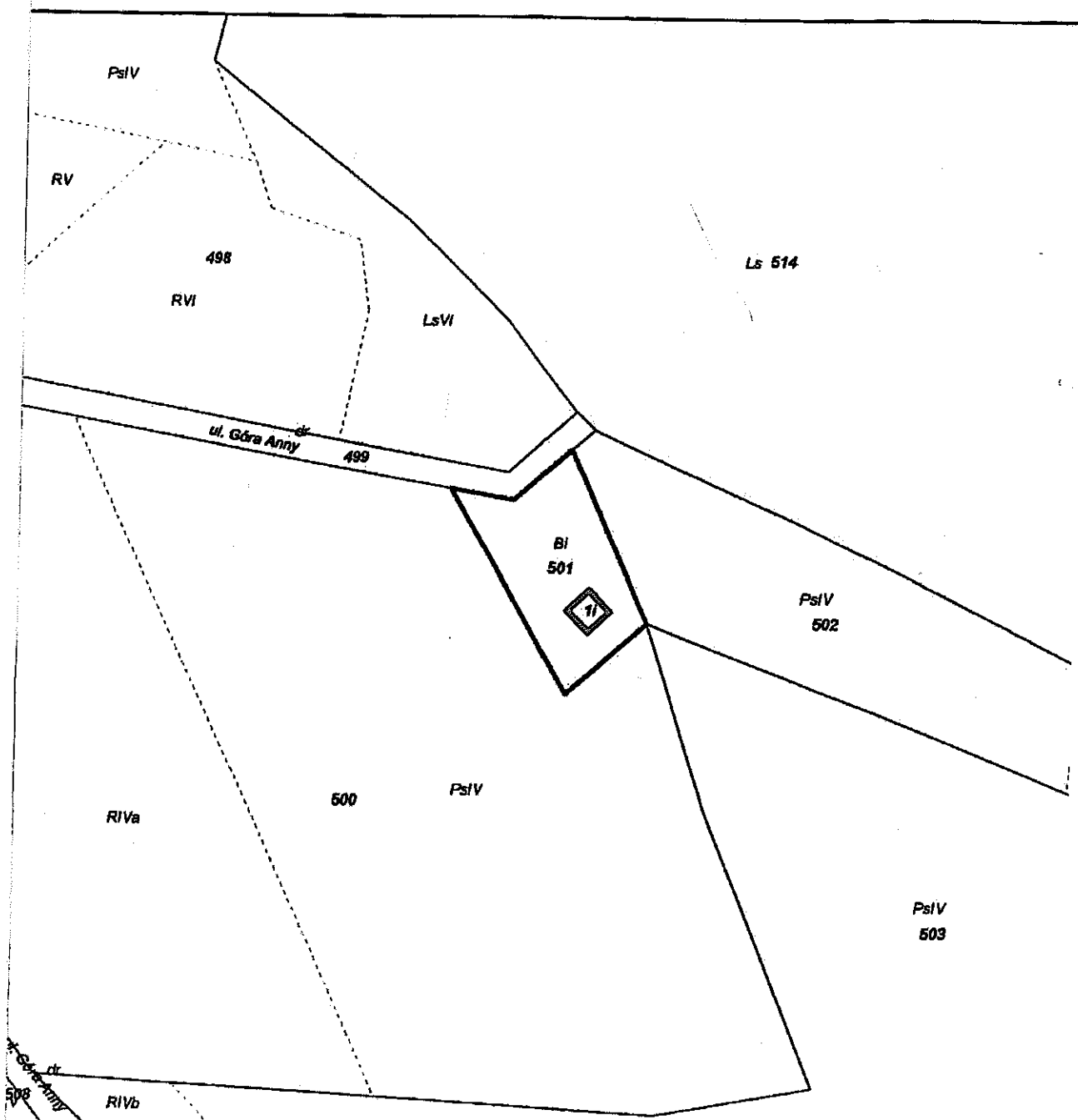
Stanowi integralną część decyzji z dnia 25.01.2010 r. nr rejestru A/1551.

W skład załącznika wchodzi wyrys z mapy ewidencyjnej w skali 1:1000, z zaznaczoną kolorem czerwonym granicą wpisu do rejestru zabytków wieży widokowej na Górze Świętej Anny w Nowej Rudzie.

Wyrys z mapy ewidencyjnej

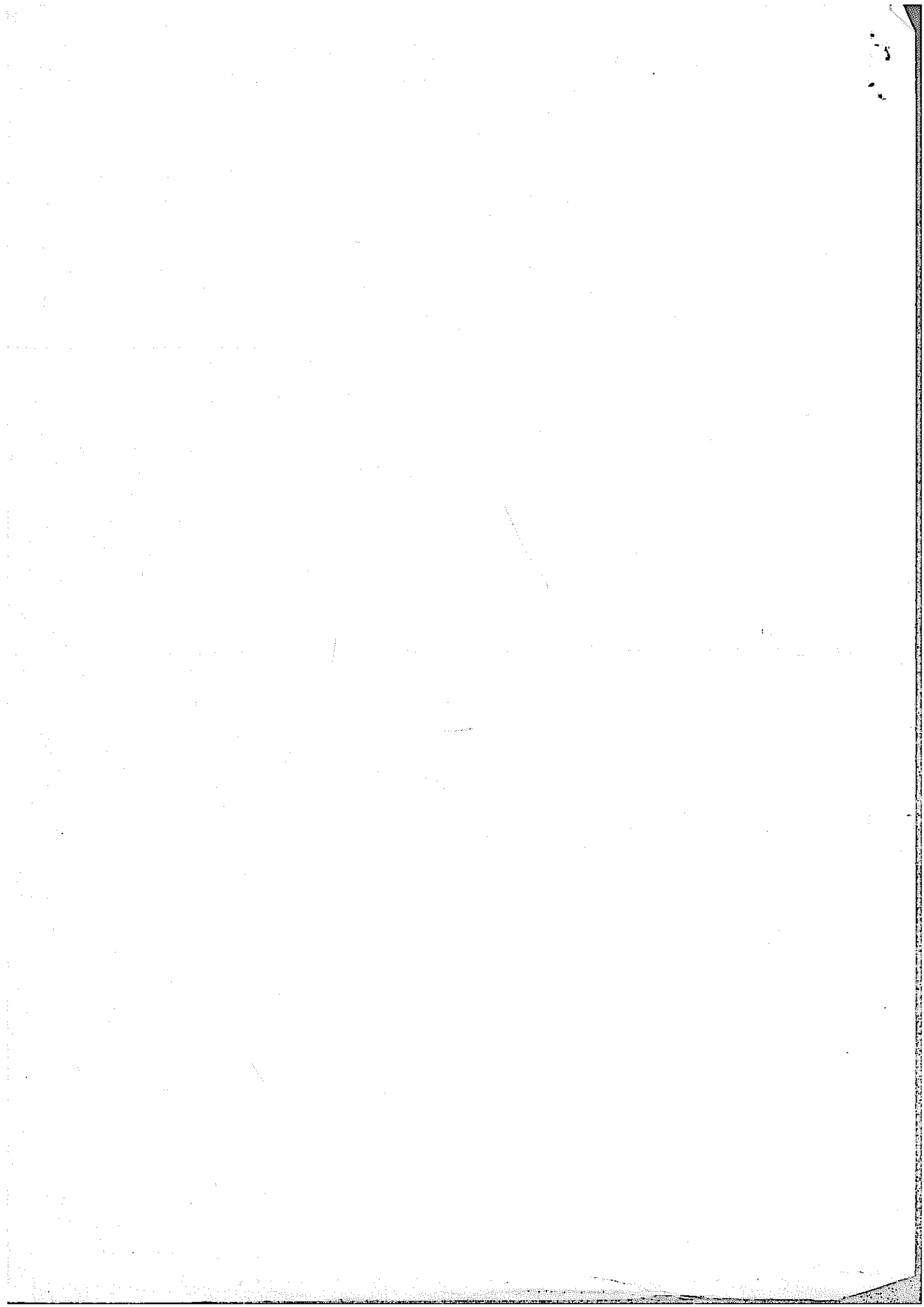
Skala 1:1000

Stan na dzień 02.06.2009



Dolnośląski
Wojewódzki Konserwator Zabytków
we Wrocławiu

mgr inż. arch. Andrzej Kubik



Załącznik nr 1

POUCZENIE
o skutkach wpisu do rejestru zabytków

Wpisanie obiektu do rejestru zabytków pociąga za sobą następujące skutki wymienione w niżej przytoczonym wyciągu z ustawy z dnia 23 lipca 2003 r. o ochronie zabytków i opiece nad zabytkami (Dz. U. Nr 162, poz. 1568 z późniejszymi zmianami):

Art. 5

Opieka nad zabytkiem sprawowana przez jego właściciela lub posiadacza polega, w szczególności, na zapewnieniu warunków:

- 1) naukowego badania i dokumentowania zabytku;
- 2) prowadzenia prac konserwatorskich, restauratorskich i robót budowlanych przy zabytku;
- 3) zabezpieczenia i utrzymania zabytku oraz jego otoczenia w jak najlepszym stanie;
- 4) korzystania z zabytku w sposób zapewniający trwałe zachowanie jego wartości;
- 5) popularyzowania i upowszechniania wiedzy o zabytku oraz jego znaczeniu dla historii i kultury.

Art. 27.

Na wniosek właściciela lub posiadacza zabytku wojewódzki konserwator zabytków przedstawia, w formie pisemnej, zalecenia konserwatorskie, określające sposób korzystania z zabytku, jego zabezpieczenia i wykonania prac konserwatorskich, a także zakres dopuszczalnych zmian, które mogą być wprowadzone w tym zabytku.

Art. 28.

Niezależnie od obowiązków wynikających z opieki nad zabytkami, określonych w art. 5, właściciel lub posiadacz zabytku wpisanego do rejestru lub zabytku znajdującego się w wojewódzkiej ewidencji zabytków zawiadamia wojewódzkiego konserwatora zabytków o:

- 1) uszkodzeniu, zniszczeniu, zaginięciu lub kradzieży zabytku, niezwłocznie po powzięciu wiadomości o wystąpieniu zdarzenia;
- 2) zagrożeniu dla zabytku, niezwłocznie po powzięciu wiadomości o wystąpieniu zagrożenia;
- 3) zmianie miejsca przechowania zabytku ruchomego w terminie miesiąca od dnia nastąpienia tej zmiany;
- 4) zmianach dotyczących stanu prawnego zabytku, nie później niż w terminie miesiąca od dnia ich wystąpienia lub powzięcia o nich wiadomości.

Art. 29.

1. Organy ochrony zabytków w czasie uzgodnionym z właścicielem lub posiadaczem przedmiotu będącego zabytkiem lub posiadającego cechy zabytku, mogą prowadzić badania tego przedmiotu w miejscu, w którym przedmiot ten się znajduje.

2. W przypadku odmowy udostępnienia przedmiotu, o którym mowa w ust. 1, wojewódzki konserwator zabytków może wydać decyzję nakazującą jego udostępnienie na czas niezbędny do wykonania badań, jednak nie dłuższy niż 3 miesiące od dnia, w którym decyzja stała się ostateczna.

3. Za szkody wyrządzone w związku z badaniami, o których mowa w ust. 1 lub 2, przysługuje odszkodowanie na zasadach określonych w kodeksie cywilnym.

Art. 36

1. Pozwolenia wojewódzkiego konserwatora zabytków wymaga:

- 1) prowadzenie prac konserwatorskich, restauratorskich lub robót budowlanych przy zabytku wpisanym do rejestru;
- 2) wykonywanie robót budowlanych w otoczeniu zabytku;
- 3) prowadzenie badań konserwatorskich zabytku wpisanego do rejestru;
- 7) trwałe przeniesienie zabytku ruchomego wpisanego do rejestru, z naruszeniem ustalonego tradycją wystroju wnętrza, w którym zabytek ten się znajduje;
- 9) zmiana przeznaczenia zabytku wpisanego do rejestru lub sposobu korzystania z tego zabytku;
- 10) umieszczanie na zabytku wpisanym do rejestru urządzeń technicznych, tablic, reklam oraz napisów, z zastrzeżeniem art. 12 ust. 1;
- 11) podejmowanie innych działań, które mogłyby prowadzić do naruszenia substancji lub zmiany wyglądu zabytku wpisanego do rejestru;

3. Pozwolenia, o których mowa w ust. 1, mogą określać warunki, które zapobiegają uszkodzeniu lub zniszczeniu zabytku.

4. Wojewódzki konserwator zabytków może uzależnić wydanie pozwolenia na podejmowanie działań, o których mowa w ust. 1 pkt 9 i 11, od przeprowadzenia, na koszt wnioskodawcy, niezbędnych badań konserwatorskich, architektonicznych

lub archeologicznych. Egzemplarz dokumentacji badań jest przekazywany nieodpłatnie wojewódzkiemu konserwatorowi zabytków.

Art. 49.

1. Wojewódzki konserwator zabytków może wydać decyzję nakazującą osobie fizycznej lub jednostce organizacyjnej posiadającej tytuł prawny do korzystania z zabytku wpisanego do rejestru, wynikający z prawa własności, użytkownika

wieczystego, trwałego zarządu albo ograniczonego prawa rzeczowego lub stosunku zobowiązaniowego, przeprowadzenie prac konserwatorskich lub robót budowlanych przy tym zabytku, jeżeli ich wykonanie jest niezbędne ze względu na zagrożenie zniszczeniem lub istotnym uszkodzeniem tego zabytku.

Art. 50.

1. W przypadku wystąpienia zagrożenia dla zabytku ruchomego wpisanego do rejestru, polegającego na możliwości jego zniszczenia, uszkodzenia, kradzieży, zaginięcia lub nielegalnego wywiezienia za granicę, wojewódzki konserwator zabytków może wydać decyzję o zabezpieczeniu tego zabytku w formie ustanowienia czasowego zajęcia do czasu usunięcia zagrożenia.

2. Czasowe zajęcie zabytku ruchomego polega na przekazaniu go, w zależności od rodzaju zabytku, do muzeum, archiwum lub biblioteki.

4. Jeżeli nie jest możliwe usunięcie zagrożenia, o którym mowa w ust. 1:

1) zabytek ruchomy może być przejęty przez wojewódzkiego konserwatora zabytków, w drodze decyzji, na własność Skarbu Państwa, z przeznaczeniem na cele kultury, oświaty lub turystyki, za odszkodowaniem odpowiadającym wartości rynkowej tego zabytku.

Art. 73.

Osoba fizyczna, jednostka samorządu terytorialnego lub inna jednostka organizacyjna, będąca właścicielem bądź posiadaczem zabytku wpisanego do rejestru albo posiadająca taki zabytek w trwałym zarządzie, może ubiegać się o udzielenie dotacji celowej z budżetu państwa na dofinansowanie prac konserwatorskich, restauratorskich lub robót budowlanych przy tym zabytku.

Art. 108.

1. Kto niszczy lub uszkadza zabytek, podlega karze pozbawienia wolności od 3 miesięcy do lat 5.

2. Jeżeli sprawca czynu określonego w ust. 1 działa nieumyślnie, podlega grzywnie, karze ograniczenia wolności albo pozbawienia wolności do lat 2.

3. W razie skazania za przestępstwo określone w ust. 1, sąd orzeka, a w razie skazania za przestępstwo określone w ust. 2, sąd może orzec nawiązkę na wskazany cel społeczny związany z opieką nad zabytkami w wysokości od trzykrotnego do trzydziestokrotnego minimalnego wynagrodzenia.

Art. 110.

1. Kto będąc właścicielem lub posiadaczem zabytku nie zabezpieczył go w należyty sposób przed uszkodzeniem, zniszczeniem, zaginięciem lub kradzieżą, podlega karze aresztu, ograniczenia wolności albo grzywny.

2. W razie popełnienia wykroczenia określonego w ust. 1, można orzec nawiązkę do wysokości dwudziestokrotnego minimalnego wynagrodzenia na wskazany cel społeczny związany z opieką nad zabytkami.

Art. 113.

1. Kto będąc właścicielem lub posiadaczem zabytku wpisanego do rejestru lub innego zabytku znajdującego się w wojewódzkiej ewidencji zabytków nie powiadomi wojewódzkiego konserwatora zabytków o:

1) uszkodzeniu, zniszczeniu, zaginięciu lub kradzieży zabytku niezwłocznie po powzięciu wiadomości o wystąpieniu zdarzenia;

2) zagrożeniu dla zabytku niezwłocznie po powzięciu wiadomości o wystąpieniu zagrożenia;

3) zmianie miejsca przechowania zabytku ruchomego, w terminie miesiąca od dnia nastąpienia tej zmiany,

4) zmianach dotyczących stanu prawnego zabytku, nie później niż w terminie miesiąca od dnia ich wystąpienia lub powzięcia o nich wiadomości podlega karze grzywny.

2. W razie popełnienia wykroczenia określonego w ust. 1, można orzec nawiązkę do wysokości dwudziestokrotnego minimalnego wynagrodzenia na wskazany cel społeczny związany z opieką nad zabytkami.

Art. 114.

Kto uniemożliwia lub utrudnia dostęp do zabytku organowi ochrony zabytków, wykonującemu uprawnienia wynikające z ustawy, podlega karze grzywny.

Art. 117.

Kto bez pozwolenia albo wbrew warunkom pozwolenia prowadzi prace konserwatorskie, restauratorskie, roboty budowlane, badania konserwatorskie lub architektoniczne przy zabytku wpisanym do rejestru lub roboty budowlane w jego otoczeniu albo badania archeologiczne, podlega karze grzywny.

Art. 118.

Kto bez pozwolenia umieszcza na zabytku wpisanym do rejestru urządzenia techniczne, tablice, reklamy oraz napisy, podlega karze grzywny.